



Facultad de Ciencias Económicas y Empresariales  
[www.uclm.es/ab/fcee](http://www.uclm.es/ab/fcee)



---

## V EVALUACIÓN PARA LA GARANTÍA DE LA CALIDAD INSTITUCIONAL

Curso 2013-14

---

# INFORME

### Equipo evaluador:

Juan García López (Coordinador)

Carmen Córcoles Fuentes

Ángela Triguero Cano

Elisa Amo Saus

M<sup>a</sup> Ángeles Tobarra Gómez

Rosario Pérez Morote



# V EVALUACIÓN PARA LA GARANTÍA DE LA CALIDAD INSTITUCIONAL

Curso 2013-14

Facultad de Ciencias Económicas y Empresariales. ALBACETE

## ÍNDICE

---

<b>INTRODUCCIÓN</b>	<b>5</b>
<b>1.- PRESENTACIÓN</b>	<b>7</b>
<b>2.- OBJETIVOS DE LA EVALUACIÓN</b>	<b>9</b>
<b>3.- CRITERIOS DE EVALUACIÓN</b>	<b>10</b>
<b>4.- DIMENSIONES E INDICADORES</b>	<b>10</b>
<b>5.- METODOLOGÍA Y TEMPORALIZACIÓN</b>	<b>14</b>
<b>6.- MUESTRA Y ÁMBITO DE APLICACIÓN</b>	<b>15</b>
<b>7.- PRESENTACIÓN DE RESULTADOS Y CONCLUSIONES</b>	<b>17</b>
7.1. Política institucional para la garantía de la calidad	17
7.2. Garantía de calidad de los programas formativos docentes	18
7.3. Orientación del proceso de enseñanza y aprendizaje	19
7.4. Garantía y mejora de la calidad del personal académico	21
7.5. Gestión y mejora de los recursos materiales y servicios	22
7.6. Calidad de información y publicación de resultados	23
7.7. Rendimiento académico del alumnado: Tasas según cursos y titulación	24
a. Tasa de alumnos presentados por asignaturas	24
b. Tasa de éxito por asignaturas	29
c. Tasa de rendimiento por asignaturas	33
d. Tasa de abandono en el primer curso	38
<b>8.- CONCLUSIONES MÁS DESTACADAS Y PROPUESTAS DE MEJORA</b>	<b>39</b>
<b>ANEXOS.</b>	<b>44</b>
ANEXO I. Medias y desviaciones típicas de las tasas de alumnado presentado, de éxito y de rendimiento por cursos y titulación	
ANEXO II: Cuestionario del profesorado	
ANEXO III: Cuestionario del alumnado 1º, 2º y 3º curso	
ANEXO IV: Cuestionario del alumnado 4º curso	



## INTRODUCCIÓN

La implantación de los nuevos grados ha sido uno de los retos más importantes que el sistema universitario ha tenido que afrontar en el proceso de convergencia hacia el Espacio Europeo de Educación Superior. En dicho proceso, la necesidad de evaluación de la calidad de las enseñanzas impartidas también resulta fundamental. Desde esta perspectiva, se puede decir que la Facultad de Ciencias Económicas y Empresariales de Albacete ha sido “pionera”.

La Facultad dispone de un “Sistema de Garantía Interna de Calidad”, que cuenta con el sello de calidad del programa AUDIT por parte de la ANECA, desde el año 2009. Tras la experiencia y el éxito del Plan Piloto durante el período 2004-2008, la implantación de los nuevos estudios de Grado en 2009-10 fue acompañada de un plan de evaluación anual de la garantía de la calidad institucional del Centro. Con dicho plan se pretendía conocer qué opinión tenían los estudiantes y el profesorado de los cambios que se estaban produciendo y evaluar los resultados que se iban obteniendo con la adaptación a los nuevos títulos. Teniendo en cuenta la experiencia previa que tenía la Facultad en la elaboración de informes de evaluación, el equipo de dirección encargó dicha tarea al mismo grupo de profesores que lo había hecho hasta esa fecha.

Desde el curso 2009-10 hasta la actualidad, el Equipo evaluador ha realizado anualmente un informe de evaluación. Los distintos informes han sido un instrumento valioso para el Sistema de Garantía de Calidad del centro y el diseño de distintas líneas de actuación y mejora en las enseñanzas implantadas. En concreto, la utilidad de estos informes se evidenció en la realización del auto-informe para evaluar el Grado de Economía de la Facultad de Ciencias Económicas y Empresariales en el Proyecto Piloto de la ANECA. Tras la elaboración del mismo en diciembre 2013 y la visita del panel de expertos en marzo de 2014, la Facultad consiguió la renovación de la acreditación de una de sus enseñanzas, siendo el Grado de Economía que se imparte en la Facultad de Ciencias Económicas y Empresariales el primer Grado en esta disciplina en conseguir dicha acreditación en España. De igual modo, se espera que dichos informes sean de utilidad en el inminente proceso de renovación de la acreditación del Grado de ADE, como está contemplado en el Sistema de Garantía Interna de Calidad del Centro, y como lo han sido en la realización de los Informes de Seguimiento de dicho Grado. A nuestro modo de ver, el V Informe de la Evaluación para la garantía de la calidad institucional que se presenta sigue siendo necesario para mantener el compromiso por la calidad en los planes de estudio de ambos Grados.

Albacete, 16 de abril de 2015

EL EQUIPO DECANAL



## 1.- PRESENTACIÓN

El presente estudio incluye el Informe sobre la calidad de las enseñanzas en los Grados de Economía y ADE en el curso 2013-14 en la Facultad de Ciencias Económicas y Empresariales de Albacete. El objetivo principal de dicho informe es la evaluación de distintas dimensiones. A saber: la política institucional del Centro, los programas docentes, la orientación de los procesos de enseñanza-aprendizaje, el personal académico, los recursos materiales y servicios educativos, y la información y publicación de resultados. Siguiendo el “Manual del Sistema de Garantía Interna de la Calidad” de la Facultad, los profesores que forman dicho Grupo de Evaluación han tratado de medir el grado de adecuación, coherencia, funcionalidad, relevancia, suficiencia y satisfacción de las anteriores dimensiones teniendo en cuenta la opinión de los alumnos y profesores. Asimismo, el informe recoge el nivel de satisfacción de ambos colectivos y los resultados de rendimiento académico alcanzados por el alumnado en las distintas asignaturas.

Este informe continúa con la tradición en la evaluación de la calidad de la Facultad. Dicha experiencia se inicia en el curso 2005-06 con la implantación del Plan piloto del Sistema Europeo de Transferencia de Créditos. Dicho experimento, finalizado en el curso 2008-09, permitió a la Facultad adaptarse de forma progresiva a las nuevas directrices del EEES. Durante ese período, el Equipo evaluador recogió en distintos informes la marcha de los cursos piloto. De igual modo, dicho equipo siguió con sus labores de evaluación y apoyo a la Comisión de Garantía de Calidad tras la implantación del primer curso de las titulaciones de Grado en el curso 2009-10. Desde dichas fechas, y siguiendo las indicaciones del Equipo Decanal del Centro, se ha tratado de evaluar la calidad de las nuevas titulaciones de Grado siguiendo las indicaciones del Sistema de Garantía Interna de Calidad implantado en el Centro.

Dado que la actividad del Grupo de evaluación se inició en junio de 2005 se ha alcanzado un punto de madurez que permite la realización de una reflexión sobre el proceso. La calidad en la enseñanza superior exige un constante esfuerzo en la evaluación continua del funcionamiento de las instituciones y los procesos de enseñanza-aprendizaje. Desde su inicio, el presente equipo ha evaluado nueve cursos académicos, y, sin embargo, año tras año, encuentra información de interés que lleva a la propuesta de posibles acciones de mejora. Sin duda, este estudio se vale de dicha experiencia y es la continuación de dichos informes. Esperamos que el presente informe cumpla con dicho objetivo y sea de utilidad en los futuros procesos de seguimiento y acreditación por parte de ANECA de los Grados que se imparten en la Facultad.

Albacete, 1 de abril de 2015

EL EQUIPO EVALUADOR





## 2.- OBJETIVOS DE LA EVALUACIÓN

La finalidad de este plan es evaluar la calidad institucional en la implantación de las titulaciones de Grado y obtener las conclusiones oportunas con el fin de consolidar las buenas prácticas existentes y realizar propuestas de mejora a partir de los procedimientos definidos en el “**Manual del Sistema de Garantía Interna de la Calidad**”.

Durante el curso académico 2013-14 se propone realizar la evaluación del 1º, 2º, 3º y 4º cursos de los Grados de Economía y de Administración y Dirección de Empresas (ADE) teniendo en cuenta la percepción del profesorado implicado en estos cursos y el alumnado de referencia. En el presente informe, también se evalúan los resultados del rendimiento académico del alumnado de acuerdo con los siguientes objetivos:

- a) Valorar si la Facultad tiene diseñadas políticas institucionales de mejora para garantizar una cultura de la calidad y unos objetivos conocidos y accesibles públicamente.
- b) Analizar si la planificación de la enseñanza realizada ha sido suficiente y adecuada para garantizar la calidad de los programas formativos docentes y valorar si existen mecanismos de revisión internos y mecanismos de renovación con la participación de estudiantes y agentes económicos y sociales.
- c) Analizar ciertos aspectos relativos al proceso de enseñanza y aprendizaje en el aula y en especial los relacionados con los procedimientos de evaluación y calificación con el fin de favorecer el aprendizaje de los estudiantes.
- d) Analizar si la Facultad está dotada de personal docente de calidad y si cuenta con mecanismos para detectar las necesidades de formación y posibilidades de ofrecer respuestas de mejora que garanticen el cumplimiento de las funciones formativas que le son propias.
- e) Analizar cómo la Facultad gestiona y mejora sus recursos materiales y servicios de orientación y tutoría que permitan la adecuada formación de los estudiantes.
- f) Analizar cómo la Facultad se dota de los procedimientos que le permitan garantizar que se evalúan, analizan y publican los resultados del aprendizaje y de la satisfacción de los distintos grupos de interés.
- g) Analizar el rendimiento académico que ha alcanzado el alumnado de la Facultad en las diferentes asignaturas, con el fin de valorar el nivel formativo de los mismos y obtener las conclusiones adecuadas para proponer actuaciones de mejora.

Como novedad en este informe, respecto a los de anteriores años, se ha incorporado el cálculo de la tasa de abandono en el primer año, por considerarse una información que puede ser muy relevante para medir qué importancia tiene dicho abandono en nuestros Grados. En este sentido, hay que señalar que sólo se ha utilizado información de los dos últimos cursos académicos por lo que la forma de calcular dicha tasa de abandono no coincide exactamente con la utilizada por ANECA.

### 3.- CRITERIOS DE EVALUACIÓN

Para realizar esta evaluación para la garantía de la calidad institucional en la Facultad de Ciencias Económicas y Empresariales de Albacete se utilizan los siguientes criterios de evaluación:

- a) **Adecuación:** En relación al grado de adaptación que han tenido las propuestas introducidas para la implantación de los títulos de Grado.
- b) **Coherencia:** En el sentido de congruencia entre lo que deseamos implantar (lo planificado) y su puesta en práctica real.
- c) **Funcionalidad:** Referido al grado de utilidad que han tenido las medidas puestas en práctica para satisfacer las necesidades de la implantación de los títulos de Grado.
- d) **Relevancia:** Referida a la prioridad y valor que se ha otorgado a las propuestas realizadas para la implantación de los títulos.
- e) **Suficiencia:** Nivel alcanzado (cuantitativo o cualitativo) en la implantación de los títulos de Grado.
- f) **Satisfacción:** Estado de ánimo producido en el profesorado y alumnado por la implantación de los distintos cursos de las titulaciones de Grado.

### 4.- DIMENSIONES E INDICADORES

Dimensión 1.- POLÍTICA INSTITUCIONAL PARA LA GARANTÍA DE LA CALIDAD			
Cómo la Facultad consolida una cultura de la calidad apoyada en una política y unos objetivos conocidos y accesibles públicamente			
¿Qué queremos evaluar?	Indicadores	Profesorado	Alumnado
1. Si la Facultad tiene <b>diseñadas políticas</b> de mejora continua de la calidad para la implantación de las titulaciones de Grado	1.1. <b>Relevancia</b> de la política de calidad ante la implantación y desarrollo de las titulaciones de Grado	✓	✓

2. Si existe un <b>compromiso</b> de la institución en todos los niveles (Equipo Decanal, Áreas, y otras estructuras) que asegure obtener resultados claros y explícitos	1.2. <b>Suficiente</b> compromiso por parte del Equipo Decanal, Áreas y resto de estructuras para obtener resultados claros y explícitos en relación con la calidad	✓	
3. Si existen mecanismos para la <b>participación de los estudiantes</b> en la política de garantía de la calidad	1.3. <b>Suficiente</b> participación de los estudiantes en las políticas de calidad	✓	✓
4. Si existen mecanismos para la <b>participación del profesorado</b> en la política de garantía de la calidad	1.4. <b>Suficiente</b> participación del profesorado en las políticas de calidad	✓	

### Dimensión 2.- GARANTÍA DE LA CALIDAD DE LOS PROGRAMAS FORMATIVOS DOCENTES

Si la Facultad cuenta con mecanismos que le permitan valorar sus programas formativos docentes y la capacidad de renovarlos con la participación de estudiantes y agentes económicos y sociales

¿Qué queremos evaluar?	Indicadores	Profesorado	Alumnado
1. Si las Guías Docentes son útiles (están bien diseñadas) para la función docente del profesorado	2.1. <b>Funcionalidad</b> de las Guías Docentes elaboradas para los títulos de Grado	✓	✓
2. Si las Guías Docentes se revisan anualmente asegurando su actualización permanente	2.2. <b>Relevancia</b> otorgada a la revisión anual de las Guías Docentes	✓	
3. Si en la revisión de los Guías Docentes está prevista la retroalimentación de los agentes económicos y sociales	2.3. <b>Suficiencia</b> de la retroalimentación de los agentes económicos y sociales en la revisión de las Guías Docentes	✓	
4. Si en la revisión de los Guías Docentes está prevista la retroalimentación de los estudiantes.	2.4. <b>Suficiencia</b> de la retroalimentación de los estudiantes en la revisión de las Guías Docentes	✓	✓
5. Si se llevan a cabo actuaciones para poner en común las Guías Docentes de manera que se fomente la interdisciplinariedad	2.5. <b>Relevancia</b> que en la Facultad se otorga a fomentar la interdisciplinariedad en las Guías Docentes	✓	✓

### Dimensión 3.- ORIENTACIÓN DEL PROCESO DE ENSEÑANZA Y APRENDIZAJE

Cómo la Facultad orienta sus enseñanzas y se dota de procedimientos que le permitan comprobar que las acciones que emprende tienen como finalidad fundamental favorecer el aprendizaje del estudiante

¿Qué queremos evaluar?	Indicadores	Profesorado	Alumnado
1. Si los <b>métodos de enseñanza</b> utilizados por el profesorado se adaptan a las características del	3.1. <b>Adecuación</b> de los métodos de enseñanza utilizados en el aula	✓	✓

alumnado y son útiles al proceso de enseñanza y aprendizaje			
2. Si el profesorado prioriza entre las actividades docentes la de <b>motivar</b> al alumnado y estimular su participación en clase	3.2. <b>Relevancia</b> para estimular la motivación y participación del alumnado por parte del profesorado	✓	✓
3. Si existe <b>coordinación por parte del profesorado implicado</b> , en las propuestas de trabajo a los alumnos	3.3. <b>Relevancia</b> para coordinar las propuestas de trabajo a los alumnos por parte del equipo de profesores	✓	✓
4. Si los <b>procedimientos</b> utilizados en la evaluación son adecuados para el logro de los objetivos esperados	3.4. <b>Coherencia</b> entre procedimientos de evaluación y objetivos esperados	✓	✓
5. Si los <b>criterios de calificación</b> son claros y han tenido la suficiente información entre los estudiantes	3.5. <b>Suficiencia</b> de claridad en los criterios de calificación 3.6. <b>Suficiencia</b> en la información a los estudiantes	✓	✓
6. Si existen normas que contemplen las ausencias, enfermedades u otras circunstancias <b>atenuantes</b> de los estudiantes en la evaluación continua	3.7. <b>Suficiencia</b> de normas atenuantes en la evaluación continua de los estudiantes	✓	✓

#### Dimensión 4.- GARANTÍA Y MEJORA DE LA CALIDAD DEL PERSONAL ACADÉMICO

Si la Facultad está dotada de personal docente de calidad y si cuenta con mecanismos para detectar las necesidades de formación y posibilidad de ofrecer respuestas de mejora que garanticen el cumplimiento de las funciones que le son propias

¿Qué queremos evaluar?	Indicadores	Profesorado	Alumnado
1. Si el profesorado tiene conocimiento y comprensión de la materia que enseña	4.1. <b>Suficiencia</b> del profesorado en el conocimiento y comprensión de su materia	✓	✓
2. Si el profesorado dispone de las habilidades y capacidad de enseñar sus conocimientos a los estudiantes	4.2. <b>Suficiencia</b> del profesorado en las habilidades y capacidad de enseñar	✓	✓
3. Si entre los planteamientos docentes del profesorado se encuentra, de manera prioritaria, su formación continua	4.3. <b>Relevancia</b> del profesorado para la formación continua en relación con tareas docentes e investigadoras	✓	
4. Si la Facultad proporciona oportunidades para la formación del profesorado	4.4. <b>Relevancia</b> de la Facultad para planificar la formación del profesorado	✓	

#### Dimensión 5.- GESTIÓN Y MEJORA DE LOS RECURSOS MATERIALES Y SERVICIOS EDUCATIVOS

Cómo la Facultad planifica, gestiona y mejora sus recursos materiales y servicios que permi-

tan el adecuado apoyo al aprendizaje de los estudiantes			
¿Qué queremos evaluar?	Indicadores	Profesorado	Alumnado
1. Si el alumnado dispone en la Facultad de la suficiente facilidad para el acceso a las TIC	5.1. <b>Suficiencia</b> del acceso del alumnado a Internet en la Facultad	✓	✓
2. Si la Biblioteca y los recursos bibliográficos de la Facultad son suficientes para atender las necesidades del alumnado	5.2. <b>Suficiente</b> disponibilidad de la Biblioteca y de los recursos bibliográficos	✓	✓
3. Si los servicios de soporte a la docencia que oferta la institución son adecuados para un desarrollo profesional	5.3. <b>Satisfacción</b> con el Servicio de reprografía 5.4. <b>Suficiencia</b> con el servicio informático de la Facultad para profesores 5.5. <b>Funcionalidad</b> del personal de apoyo a la docencia	✓	
4. Si el plan de tutorías personalizadas, complemento a la actividad docente, resulta útil para un mejor aprovechamiento de la formación de los estudiantes	5.6. <b>Funcionalidad</b> del plan de tutorías personalizadas para complementar la formación del alumnado	✓	✓
5. Si los servicios de orientación, información y asesoramiento al estudiante son suficientes	5.7. <b>Suficiencia</b> de los servicios de información, asesoramiento y apoyo a los estudiantes	✓	✓

<b>Dimensión 6.- CALIDAD DE INFORMACIÓN Y PUBLICACIÓN DE RESULTADOS. NIVELES DE SATISFACCIÓN</b> Cómo la Facultad se dota de procedimientos que le permitan garantizar que se evalúan, analizan y publican los resultados de aprendizaje y de satisfacción de los distintos grupos de interés, para la toma de decisiones			
¿Qué queremos evaluar?	Indicadores	Profesorado	Alumnado
1. Si la Facultad publica regularmente información actualizada, imparcial y objetiva sobre la organización, actividades y resultados obtenidos	6.1. <b>Relevancia</b> de las publicaciones sobre la organización, actividades y resultados	✓	✓
2. Si el profesorado y los estudiantes están satisfechos con los planteamientos de enseñanza y aprendizaje que se están desarrollando en la Facultad	6.2. <b>Satisfacción</b> por el desarrollo del proceso de enseñanza y aprendizaje	✓	✓
3. Si el profesorado y el alumnado están satisfechos con la organización y funcionamiento de la Facultad	6.3. <b>Satisfacción</b> por la organización y funcionamiento de la Facultad	✓	✓
4. Si los resultados de rendimiento académico alcanzados por el alum-	6.4. <b>Suficiencia</b> del rendimiento académico alcanzado por el	Fuente: Actas eva-	

nado en las diferentes asignaturas pueden considerarse como suficientes	alumnado en los siguientes indicadores: a) Tasa de presentados b) Tasa de éxito c) Tasa de rendimiento d) Tasa de abandono en el primer año	luación
---	---	---------

A los efectos de la presente evaluación los indicadores de rendimiento académico recogidos en el punto 6.4 de la tabla anterior quedan definidos como sigue:

1. **Tasa de presentados de asignatura:** Proporción de alumnos (%) que se presentan a las convocatorias ordinaria y extraordinaria sobre el total de la matrícula de cada una de las asignaturas de los cursos y titulaciones de Grado.
2. **Tasa de éxito de asignaturas:** Proporción de alumnos (%) calificados como aptos (aprobados, notables, sobresalientes y MH) sobre el total de alumnos que se presentan a los exámenes ordinarios y extraordinarios en cada una de las asignaturas.
3. **Tasa de rendimiento de asignatura:** Proporción de alumnos (%) calificados como aptos (aprobados, notables, sobresalientes y MH) sobre el total de alumnos matriculados en cada una de las asignaturas.
4. **Tasa de abandono en el primer año:** Proporción de alumnos (%), de nuevo ingreso en cada una de las titulaciones (1º curso), que no se matriculan al cabo de un año.

## 5. METODOLOGÍA Y TEMPORALIZACIÓN

En la evaluación correspondiente al curso 2013-14, el Equipo evaluador ha seguido el siguiente proceso, para la fase de recogida de datos y el posterior análisis de los resultados, de acuerdo al siguiente cronograma:

**Marzo 2014:** Recibir el encargo por parte del Equipo Decanal, revisión de materiales y bibliografía, primeros esbozos del plan de intervención.

**Abril-mayo 2014:** Se cierra el diseño del plan y la revisión de los cuestionarios. Recogida de información del alumnado y del profesorado. Inicio de la tabulación de la información.

**Septiembre-noviembre 2014:** Procesamiento de datos. Análisis de los mismos, elaboración de borradores de conclusiones y propuestas de mejora. Inicio de la redacción del informe.

**Marzo 2015:** Redacción final del informe. Entrega al Equipo Decanal.

Para asegurar la respuesta y la mayor representatividad posible en la recogida de la información, las encuestas de los alumnos se realizaron en el aula. A los profesores se les facilitó un ejemplar y se marcó un plazo para la entrega. Además, se solicitaron los datos de rendimiento académico del alumnado procedente de las actas de calificaciones correspondientes al curso académico 2013-14. A partir de la información recogida se procedió a su tabulación y al análisis de resultados.

## 6.- MUESTRA Y ÁMBITO DE APLICACIÓN

En la tabla siguiente, se recoge la muestra del estudio en términos del número de cuestionarios recibidos, tanto del profesorado como del alumnado de Economía y de ADE, y su peso en relación con la totalidad de la población en 1º, 2º, 3º y 4º curso evaluados.

	PROFESORADO			ALUMNADO ECONOMÍA			ALUMNADO ADE		
	N	<i>n</i>	%	N	<i>n</i>	%	N	<i>n</i>	%
<b>1º Curso</b>	41	18	<b>43,9</b>	89	46	<b>52,6</b>	217	109	<b>50,2</b>
<b>2º Curso</b>	30	16	<b>53,3</b>	111	28	<b>25,2</b>	206	84	<b>40,7</b>
<b>3º Curso</b>	27	10	<b>37</b>	68	63	<b>92,6</b>	144	69	<b>47,9</b>
<b>4º Curso</b>	34	19	<b>55,8</b>	30	17	<b>56,6</b>	96	70	<b>72,9</b>
<b>Total</b>	132	63	<b>47,7</b>	298	154	<b>51,6</b>	663	332	<b>50</b>





## 7.- PRESENTACIÓN DE RESULTADOS Y CONCLUSIONES

### 7.1. Política institucional para la garantía de la calidad

Indicador/Curso		PROFESORADO					ALUMNADO Economía					ALUMNADO ADE				
		N <sub>1</sub>	P	B	M	nc	N	P	B	M	nc	N	P	B	M	nc
1.1.	1º	0,0	0,0	30,8	69,2	0,0	0,0	5,3	78,9	15,8	0,0	0,0	8,7	70,7	20,7	0,0
	2º	0,0	0,0	38,9	61,1	0,0	0,0	0,0	69,6	30,4	0,0	0,0	15,2	64,1	20,7	0,0
	3º	0,0	8,3	58,3	33,3	0,0	0,0	13,1	59,0	27,9	0,0	2,5	12,5	57,5	27,5	0,0
	4º	0,0	6,3	37,5	56,3	0,0	0,0	23,9	47,8	28,3	0,0	2,4	33,3	47,6	16,7	0,0
1.2.	1º	0,0	7,7	92,3	0,0	0,0										
	2º	5,6	33,3	61,1	0,0	0,0										
	3º	0,0	50,0	50,0	0,0	0,0										
	4º	0,0	56,3	43,8	0,0	0,0										
1.3.	1º	0,0	15,4	53,8	23,1	7,7	0,0	63,2	31,6	5,3	0,0	6,5	56,5	33,7	3,3	0,0
	2º	0,0	16,7	77,8	5,6	0,0	0,0	52,2	34,8	13,0	0,0	5,4	68,5	22,8	3,3	0,0
	3º	0,0	16,7	66,7	16,7	0,0	11,5	54,1	31,2	3,3	0,0	8,8	75,0	15,0	1,3	0,0
	4º	0,0	25,0	68,8	6,3	0,0	13,1	76,1	8,7	2,2	0,0	11,9	57,1	31,0	0,0	0,0
1.4.	1º	0,0	46,2	53,8	0,0	0,0										
	2º	5,6	33,3	61,1	0,0	0,0										
	3º	0,0	66,7	33,3	0,0	0,0										
	4º	6,3	37,5	56,3	0,0	0,0										

### Conclusiones y comentarios:

- De los datos anteriores se concluye que tanto el profesorado como el alumnado tienen una visión positiva sobre la política de calidad de la Facultad, pero ésta es mejor para el colectivo del profesorado que para los alumnos. Un tercio del alumnado de 4º de ADE y cerca de una cuarta parte de 4ª de Economía valoran que la política de calidad es poco relevante.
- La opinión del profesorado se encuentra dividida respecto al compromiso por parte de la Facultad para obtener resultados claros y explícitos en relación con la calidad. El 92,3% del profesorado que imparte en 1º curso opina que bastante, mientras que el 56,3% del profesorado de 4º curso y el 50% de 3º curso opina que poco.

1 Significado de valores: N= nada; P= poco; B= bastante; M= mucho; nc= no contesta

3. Respecto a la participación de los estudiantes en las políticas de calidad se observan importantes diferencias entre profesorado y alumnado. Mientras que la mayoría de los profesores la consideran bastante o muy suficiente, entre el 60% y el 90% del alumnado opinan que esa participación es insuficiente.
4. Alrededor del 50% del profesorado opina que participa bastante en las políticas de calidad, pero un 66,7% del profesorado de 3º curso piensa que participa poco.

## 7.2. Garantía de la calidad de los programas formativos docentes

Indicador/Curso		PROFESORADO					ALUMNADO Economía					ALUMNADO ADE				
		N	P	B	M	nc	N	P	B	M	nc	N	P	B	M	nc
2.1.	1º	0,0	0,0	46,2	53,8	0,0	5,3	10,5	63,2	21,1	0,0	5,4	26,1	55,4	13,0	0,0
	2º	0,0	5,6	44,4	50,0	0,0	4,3	17,4	73,9	4,3	0,0	2,2	34,8	53,3	9,8	0,0
	3º	0,0	16,7	58,3	25,0	0,0	0,0	37,7	47,5	14,8	0,0	5,0	30,0	53,8	11,3	0,0
	4º	0,0	18,8	31,3	50,0	0,0	2,2	30,4	60,9	6,5	0,0	2,4	45,2	45,2	7,1	0,0
2.2.	1º	7,7	53,8	38,5	0,0	0,0										
	2º	0,0	38,9	61,1	0,0	0,0										
	3º	8,3	25,0	66,7	0,0	0,0										
	4º	12,5	18,8	68,8	0,0	0,0										
2.3.	1º	7,7	38,5	46,2	0,0	7,7										
	2º	5,6	55,6	27,8	11,1	0,0										
	3º	16,7	58,3	25,0	0,0	0,0										
	4º	6,3	62,5	31,3	0,0	0,0										
2.4.	1º	0,0	46,2	46,2	7,7	0,0	5,3	63,2	26,3	5,3	0,0	1,1	59,8	32,6	3,3	3,3
	2º	0,0	50,0	44,4	5,6	0,0	17,4	47,8	30,4	4,3	0,0	8,7	59,8	27,2	4,3	0,0
	3º	8,3	33,3	50,0	8,3	0,0	6,6	57,4	27,9	8,2	0,0	7,5	58,8	31,3	2,5	0,0
	4º	6,3	50,0	31,3	12,5	0,0	10,9	52,2	37,0	0,0	0,0	14,3	40,5	40,5	4,8	0,0
2.5.	1º	0,0	30,8	38,5	30,8	0,0	0,0	42,1	47,4	10,5	0,0	2,2	30,4	60,9	5,4	1,1
	2º	0,0	38,9	38,9	22,2	0,0	4,3	34,8	56,5	4,3	0,0	5,4	34,8	53,3	6,5	0,0
	3º	0,0	33,3	50,0	16,7	0,0	0,0	37,7	49,2	13,1	0,0	3,8	32,5	55,0	8,8	0,0
	4º	0,0	50,0	31,3	18,8	0,0	6,5	32,6	60,9	0,0	0,0	4,8	35,7	45,2	14,3	0,0

### Conclusiones y comentarios:

1. La gran mayoría del profesorado valora las Guías Docentes como útiles para la función docente (superior al 80%). Los alumnos también valoran la utilidad de las guías pero en menor medida. Alrededor de un 45% del alumnado de 4º de ADE

las valora como nada o poco útiles.

2. El 61,5% del profesorado de 1º curso opina que las Guías Docentes no se revisan periódicamente para su actualización. La opinión se encuentra dividida en el resto del profesorado, aunque más del 60% valora positivamente la revisión.
3. Para el profesorado, excepto el de 1º, la retroalimentación de los agentes económicos y sociales en la revisión de las Guías Docentes es insuficiente.
4. Respecto a la retroalimentación de los estudiantes en la revisión de las guías, alrededor del 50% de los profesores opinan que dicha retroalimentación es suficiente; los alumnos no coinciden con esa visión, aunque entre el 30 y el 40% también la consideran suficiente.
5. Excepto el profesorado de 4º curso, alrededor del 60% de los profesores valoran favorablemente la relevancia que la Facultad otorga a fomentar la interdisciplinariedad en las Guías Docentes. También los alumnos observan en general esta relevancia, aunque cerca de un 40% no la aprecia.

### 7.3. Orientación del proceso de enseñanza y aprendizaje

Indicador/Curso		PROFESORADO					ALUMNADO Economía					ALUMNADO ADE				
		N	P	B	M	nc	N	P	B	M	nc	N	P	B	M	nc
3.1.	1º	0,0	0,0	69,2	30,8	0,0	10,5	57,9	31,6	0,0	0,0	12,0	46,7	35,9	5,4	0,0
	2º	0,0	0,0	61,1	38,9	0,0	8,7	21,7	60,9	8,7	0,0	5,4	32,6	55,4	6,5	0,0
	3º	0,0	0,0	83,3	16,7	0,0	3,3	54,1	42,6	0,0	0,0	7,5	50,0	41,3	1,3	0,0
	4º	0,0	0,0	75,0	25,0	0,0	4,3	30,4	58,7	6,5	0,0	0,0	50,0	50,0	0,0	0,0
3.2.	1º	0,0	0,0	53,8	46,2	0,0	15,8	68,4	15,8	0,0	0,0	13,0	47,8	32,6	6,5	0,0
	2º	0,0	0,0	38,9	61,1	0,0	0,0	43,5	43,5	13,0	0,0	8,7	47,8	39,1	4,3	0,0
	3º	0,0	0,0	41,7	58,3	0,0	8,2	59,0	31,1	1,6	0,0	11,3	61,3	26,3	1,3	0,0
	4º	0,0	0,0	50,0	50,0	0,0	6,5	43,5	47,8	2,2	0,0	4,8	42,9	45,2	7,1	0,0
3.3.	1º	0,0	0,0	38,5	61,5	0,0	0,0	10,5	36,8	52,6	0,0	1,1	7,6	60,9	30,4	0,0
	2º	0,0	0,0	55,6	44,4	0,0	4,3	4,3	60,9	30,4	0,0	0,0	8,7	54,3	37,0	0,0
	3º	0,0	8,3	58,3	33,3	0,0	0,0	8,2	60,7	31,1	0,0	0,0	8,8	57,5	33,8	0,0
	4º	0,0	6,3	62,5	31,3	0,0	0,0	8,7	56,5	34,8	0,0	0,0	0,0	71,4	28,6	0,0
3.4.	1º	0,0	0,0	76,9	23,1	0,0	0,0	42,1	57,9	0,0	0,0	10,9	35,9	48,9	3,3	1,1
	2º	0,0	0,0	44,4	55,6	0,0	4,3	26,1	65,2	4,3	0,0	3,3	31,5	64,1	1,1	0,0
	3º	0,0	8,3	50,0	41,7	0,0	9,8	34,4	47,5	8,2	0,0	3,8	61,3	33,8	1,3	0,0
	4º	0,0	6,3	50,0	43,8	0,0	4,3	32,6	60,9	2,2	0,0	2,4	42,9	52,4	2,4	0,0
3.5.	1º	0,0	0,0	30,8	69,2	0,0	5,3	31,6	52,6	10,5	0,0	8,7	31,5	50,0	9,8	0,0
	2º	0,0	0,0	16,7	83,3	0,0	4,3	17,4	69,6	8,7	0,0	1,1	25,0	60,9	12,0	1,1

	3º	0,0	0,0	25,0	75,0	0,0	3,3	29,5	60,7	6,6	0,0	5,0	37,5	53,8	3,8	0,0
	4º	0,0	0,0	31,3	68,8	0,0	2,2	15,2	71,7	10,9	0,0	0,0	38,1	52,4	9,5	0,0
3.6.	1º	0,0	0,0	7,7	92,3	0,0	0,0	31,6	52,6	15,8	0,0	0,0	30,4	62,0	7,6	0,0
	2º	0,0	5,6	11,1	83,3	0,0	0,0	30,4	60,9	8,7	0,0	2,2	26,1	56,5	15,2	0,0
	3º	0,0	0,0	25,0	75,0	0,0	1,6	27,9	59,0	9,8	1,6	6,3	28,8	60,0	5,0	0,0
	4º	0,0	12,5	18,8	68,8	0,0	2,2	21,7	63,0	13,0	0,0	0,0	42,9	50,0	7,1	0,0
3.7.	1º	0,0	15,4	53,8	30,8	0,0	15,8	52,6	31,6	0,0	0,0	25,0	46,7	20,7	3,3	4,3
	2º	0,0	16,7	38,9	38,9	5,6	34,8	43,5	21,7	0,0	0,0	23,9	50,0	18,5	3,3	4,3
	3º	0,0	25,0	66,7	8,3	0,0	19,7	37,7	41,0	1,6	0,0	23,8	56,3	16,3	3,8	0,0
	4º	0,0	25,0	43,8	18,8	12,5	13,0	63,0	19,6	2,2	2,2	19,0	59,5	21,4	0,0	0,0

## Conclusiones y comentarios:

1. La totalidad de los profesores consideran que los métodos de enseñanza utilizados en el aula son bastante o muy adecuados, mientras que la opinión del alumnado está dividida. Alrededor del 60% del alumnado de 1º y 3º de Economía y ADE valoran los métodos como poco adecuados; 2º de ambos grados y 4º de Economía se encuentran más cercanos a la opinión del profesorado. En 4º de ADE la opinión está dividida al 50%.
2. De forma mayoritaria, el profesorado cree que estimula la motivación y participación del alumnado, mientras que alrededor del 60% de los alumnos de 1º y 3º de Economía y ADE piensan que el profesorado no se plantea, como una actividad docente prioritaria, despertar el interés y la motivación del alumno hacia su asignatura. En otros cursos la opinión está dividida alrededor del 50%.
3. La gran mayoría del profesorado manifiesta que existe coordinación por parte del profesorado en las propuestas de trabajo que realiza a los alumnos. También los estudiantes ven este trabajo de coordinación de manera importante.
4. Más del 90% del profesorado considera que existe coherencia entre los procedimientos de evaluación utilizados y los objetivos esperados. La opinión de los alumnos está más dividida, aunque alrededor del 60% del alumnado comparte la opinión del profesorado. Los alumnos de 3º de ADE se muestran más críticos pues alrededor del 65% encuentran poca coordinación entre el profesorado.
5. Una gran mayoría del profesorado opina que los criterios de calificación están claramente definidos y que se ha informado suficientemente de ellos al alumnado. Con menor apoyo la opinión de los alumnos se encuentra en la misma línea; cerca de un tercio manifiesta insuficiente claridad en los criterios de calificación.
6. Entre un 75% y un 80% de los profesores consideran suficientes las normas atenuantes en la evaluación continua de los estudiantes, pero para una amplia mayoría de los alumnos resultan insuficientes.

## 7.4. Garantía y mejora de la calidad del personal académico

Indicador/Curso		PROFESORADO					ALUMNADO Economía					ALUMNADO ADE				
		N	P	B	M	nc	N	P	B	M	nc	N	P	B	M	nc
4.1.	1º	0,0	0,0	61,5	38,5	0,0	0,0	0,0	63,2	36,8	0,0	2,2	17,4	63,0	17,4	0,0
	2º	0,0	0,0	44,4	55,6	0,0	0,0	8,7	47,8	43,5	0,0	0,0	12,0	66,3	21,7	0,0
	3º	0,0	0,0	50,0	50,0	0,0	1,6	11,5	70,5	14,8	1,6	0,0	15,0	72,5	12,5	0,0
	4º	0,0	0,0	43,8	56,3	0,0	0,0	8,7	60,9	30,4	0,0	0,0	4,8	83,3	11,9	0,0
4.2.	1º	0,0	0,0	61,5	38,5	0,0	0,0	42,1	42,1	15,8	0,0	4,3	29,3	57,6	8,7	0,0
	2º	0,0	0,0	50,0	50,0	0,0	4,3	17,4	52,2	26,1	0,0	1,1	27,2	56,5	14,1	1,1
	3º	0,0	0,0	75,0	25,0	0,0	0,0	26,2	60,7	11,5	1,6	3,8	47,5	43,8	5,0	0,0
	4º	0,0	0,0	68,8	31,3	0,0	2,2	8,7	69,6	19,6	0,0	0,0	11,9	73,8	14,3	0,0
4.3.	1º	0,0	38,5	61,5	0,0	0,0										
	2º	0,0	33,3	66,7	0,0	0,0										
	3º	0,0	50,0	50,0	0,0	0,0										
	4º	0,0	37,5	56,3	0,0	6,3										
4.4.	1º	7,7	30,8	38,5	23,1	0,0										
	2º	5,6	16,7	50,0	27,8	0,0										
	3º	0,0	8,3	91,7	0,0	0,0										
	4º	0,0	25,0	56,3	18,8	0,0										

### Conclusiones y comentarios:

1. Tanto profesores como alumnos coinciden en la alta valoración del conocimiento y comprensión de su materia. El 100% del profesorado la valoran como bastante o muy suficiente. Entre el alumnado los más críticos son los de 1º de ADE con cerca de un 20% de desaprobación.
2. También los profesores tienen en alta consideración sus habilidades y capacidad para enseñar. Los alumnos coinciden en esta consideración de los profesores, pero en este caso son más críticos que cuando valoran sus conocimientos sobre la materia, destacando los alumnos de 3º de ADE.
3. Más de la mitad del profesorado considera bastante prioritaria su formación continua (entre el 50 y el 67% aproximadamente). Llama la atención que el porcentaje de los que valoran poco y bastante dicha formación en el grupo de profesores de 3º curso sea equivalente. La labor de la Facultad para proporcionar oportunidades para la formación la consideran suficiente la mayoría del profesorado; el 91,7% de 3º curso la valora como bastante relevante y entre un 20 y 40% de 1º y 2º la con-

sidera poco relevante.

## 7.5. Gestión y mejora de los recursos materiales y servicios

Indicador/Curso		PROFESORADO					ALUMNADO Economía					ALUMNADO ADE				
		N	P	B	M	nc	N	P	B	M	nc	N	P	B	M	nc
5.1.	1º	0,0	0,0	38,5	61,5	0,0	0,0	10,5	57,9	31,6	0,0	1,1	10,9	60,9	27,2	0,0
	2º	0,0	0,0	50,0	50,0	0,0	0,0	17,4	47,8	34,8	0,0	1,1	18,5	55,4	25,0	0,0
	3º	0,0	0,0	58,3	41,7	0,0	1,6	18,0	62,3	18,0	0,0	2,5	26,3	46,3	25,0	0,0
	4º	0,0	0,0	75,0	25,0	0,0	4,3	17,4	45,7	32,6	0,0	0,0	21,4	57,1	21,4	0,0
5.2.	1º	0,0	0,0	61,5	38,5	0,0	0,0	10,5	42,1	47,4	0,0	0,0	16,3	59,8	23,9	0,0
	2º	0,0	0,0	50,0	50,0	0,0	0,0	17,4	56,5	26,1	0,0	3,3	14,1	58,7	23,9	0,0
	3º	0,0	8,3	50,0	41,7	0,0	6,6	14,8	59,0	19,7	0,0	0,0	21,3	53,8	25,0	0,0
	4º	0,0	12,5	50,0	37,5	0,0	0,0	17,4	63,0	19,6	0,0	2,4	31,0	59,5	7,1	0,0
5.3.	1º	15,4	46,2	30,8	7,7	0,0										
	2º	0,0	22,2	61,1	16,7	0,0										
	3º	0,0	41,7	41,7	16,7	0,0										
	4º	6,3	50,0	37,5	6,3	0,0										
5.4.	1º	15,4	53,8	23,1	7,7	0,0										
	2º	5,6	66,7	27,8	0,0	0,0										
	3º	8,3	75,0	16,7	0,0	0,0										
	4º	18,8	56,3	25,0	0,0	0,0										
5.5.	1º	15,4	15,4	46,2	23,1	0,0										
	2º	0,0	27,8	38,9	33,3	0,0										
	3º	0,0	16,7	41,7	41,7	0,0										
	4º	0,0	12,5	50,0	37,5	0,0										
5.6.	1º	0,0	69,2	23,1	7,7	0,0	0,0	10,5	42,1	47,4	0,0	5,4	14,1	55,4	25,0	0,0
	2º	5,6	50,0	44,4	0,0	0,0	0,0	26,1	47,8	26,1	0,0	2,2	18,5	51,1	28,3	0,0
	3º	16,7	58,3	25,0	0,0	0,0	9,8	24,6	47,5	18,0	0,0	6,3	18,8	60,0	15,0	0,0
	4º	25,0	31,3	37,5	6,3	0,0	2,2	13,0	63,0	21,7	0,0	2,4	26,2	50,0	21,4	0,0
5.7.	1º	0,0	38,5	61,5	0,0	0,0	15,8	47,4	36,8	0,0	0,0	3,3	41,3	52,2	2,2	1,1
	2º	0,0	33,3	50,0	16,7	0,0	4,3	47,8	43,5	4,3	0,0	13,0	41,3	39,1	6,5	0,0
	3º	0,0	25,0	66,7	8,3	0,0	11,5	41,0	42,6	4,9	0,0	7,5	56,3	31,3	5,0	0,0
	4º	0,0	25,0	62,5	12,5	0,0	8,7	63,0	28,3	0,0	0,0	9,5	52,4	38,1	0,0	0,0

## Conclusiones y comentarios:

1. En relación al acceso a internet por parte de los alumnos, tanto el profesorado como el alumnado coinciden en que es suficiente; alrededor del 20% de los alumnos de 3º y 4º curso lo valoran insuficiente.
2. La opinión sobre la disponibilidad de la biblioteca y los recursos bibliográficos es muy favorable por parte del profesorado. Entre el alumnado también la valoración es favorable, aunque más del 30% de los alumnos de 4º de ADE y del 20% de 3º de Economía y ADE los consideran insuficientes.
3. La opinión del profesorado respecto a la satisfacción de los servicios de reprografía que oferta la institución se valora como insatisfactoria para el profesorado que imparte docencia en 1º y 4º curso. El servicio informático de la Facultad no satisface a los profesores (alrededor del 70% lo considera poco satisfactorio) y con respecto al personal de apoyo a la docencia su funcionalidad se valora positivamente.
4. En cuanto a las tutorías personalizadas, en general, los profesores no creen en su utilidad (entre el 55 y el 70%). Los alumnos son más positivos, aunque cerca del 25% tampoco las valora positivamente. Quizás estemos ante dos percepciones conceptuales diferentes sobre el tema.
5. Los servicios de información, asesoramiento y apoyo a los estudiantes generan controversia entre uno y otro colectivo; entre los profesores la opinión es positiva pero con unos porcentajes entre el 25 y el 40% de desacuerdo. Entre los alumnos los ven como poco o nada adecuados pero con una desaprobación discreta (alrededor del 50%). Los alumnos más insatisfechos parecen los de 4º de Economía con una desaprobación del 71,7%.

## 7.6. Calidad de información y publicación de resultados

Indicador/Curso		PROFESORADO					ALUMNADO Economía					ALUMNADO ADE				
		N	P	B	M	Nc	N	P	B	M	nc	N	P	B	M	nc
6.1.	1º	0,0	0,0	46,2	53,8	0,0	5,3	36,8	31,6	26,3	0,0	0,0	14,1	78,3	7,6	0,0
	2º	0,0	0,0	33,3	66,7	0,0	0,0	39,1	34,8	26,1	0,0	1,1	32,6	57,6	8,7	0,0
	3º	0,0	0,0	33,3	66,7	0,0	8,2	31,1	55,7	4,9	0,0	6,3	38,8	48,8	6,3	0,0
	4º	0,0	0,0	50,0	50,0	0,0	8,7	39,1	47,8	4,3	0,0	7,1	42,9	42,9	7,1	0,0
6.2.	1º	0,0	0,0	61,5	38,5	0,0	10,5	15,8	73,7	0,0	0,0	5,4	30,4	57,6	6,5	0,0
	2º	0,0	11,1	44,4	44,4	0,0	0,0	13,0	73,9	13,0	0,0	4,3	21,7	70,7	3,3	0,0
	3º	0,0	25,0	33,3	41,7	0,0	6,6	41,0	49,2	3,3	0,0	10,0	42,5	43,8	2,5	1,3
	4º	0,0	12,5	50,0	37,5	0,0	8,7	37,0	52,2	2,2	0,0	2,4	40,5	57,1	0,0	0,0
6.3.	1º	0,0	0,0	38,5	61,5	0,0	5,3	21,1	63,2	10,5	0,0	3,3	25,0	62,0	9,8	0,0

	2°	0,0	0,0	27,8	72,2	0,0	4,3	8,7	78,3	8,7	0,0	5,4	20,7	65,2	7,6	1,1
	3°	0,0	8,3	33,3	58,3	0,0	8,2	41,0	45,9	4,9	0,0	8,8	37,5	48,8	2,5	2,5
	4°	0,0	6,3	43,8	50,0	0,0	10,9	43,5	43,5	2,2	0,0	0,0	50,0	50,0	0,0	0,0

## Conclusiones y comentarios:

1. La totalidad del profesorado considera que la Facultad publica información actualizada sobre su organización, las actividades que realiza y los resultados obtenidos. Los alumnos también la consideran suficiente con porcentajes de aprobación más discretos (excepto 1° de ADE, cerca del 40% de los alumnos lo valoran insuficiente).
2. La satisfacción por el desarrollo del proceso de enseñanza y aprendizaje es muy alta entre los profesores con algunas excepciones (el 25% del profesorado de 3° curso manifiesta su discrepancia). Entre los alumnos también se aprecia satisfacción pero en menor medida que en el profesorado (los más críticos son los alumnos de 3° curso de Economía y ADE donde alrededor del 50% la valoran como insuficiente).
3. Los profesores están mayoritariamente satisfechos por la organización y funcionamiento de la Facultad (entre el 90 y el 100% del profesorado). Mientras que entre los alumnos la opinión está más dividida; una parte importante en 1° y 2° curso lo ve con satisfacción, pero en 3° y 4° curso la desaprobación gira alrededor del 50%.

## 7.7. Rendimiento académico del alumnado

### a) Tasa de alumnos presentados por asignaturas.

		PORCENTAJE DE PRESENTADOS. PRIMER SEMESTRE											
		ECONOMÍA						A.D.E.					
		ORD		EXTR		TOT		ORD		EXTR		TOT	
1° CURSO		f	%	f	%	f	%	f	%	f	%	f	%
Contabilidad General I		65	97	19	63	65	87,8						
Historia económica mundial		65	91	23	60	65	91,5						
Introducción al derecho patrimonial		53	91	31	81	53	91,4						
Historia económica mundial y de España								172	96	61	66	172	96,6
Derecho de la empresa								128	97	23	71	128	97,7
Matemáticas I para la empresa								189	87	100	66	189	87,9
		PORCENTAJE DE PRESENTADOS. SEGUNDO SEMESTRE											
		ECONOMÍA						A.D.E.					
		ORD		EXTR		TOT		ORD		EXTR		TOT	
1° CURSO		f	%	f	%	f	%	f	%	f	%	f	%
Matemáticas I para la economía*		70	70	39	54	70	70,7						
Contabilidad General II		78	75	43	59	78	74,8						
Estadística económica		57	79	17	60	61	84,7						



Principios de economía aplicada	66	83	27	57	66	83,5						
Historia económica de España	72	88	41	65	72	88,9						
Matemáticas II para la empresa							148	59	90	47	148	60,2
Matemáticas de las operaciones financieras							134	60	103	54	134	60,9
Estadística empresarial							134	77	67	64	134	78
Fundamentos de administración de empresas							124	80	73	71	126	89
Contabilidad General*							115	53	57	44	142	76,7
Introducción a la economía*	58	82	22	61	58	82,9	122	79	46	58	123	89,6

Nota: \* Estas asignaturas son anuales.

## Conclusiones y comentarios:

1. La tasa de presentados definida como el porcentaje de presentados sobre el total de matriculados en el primer curso de ambos grados supera el 81%. En particular, la tasa media es del 84% en Economía y el 81,9% en ADE<sup>2</sup>.
2. Las tasas más altas de presentados en el primer curso de Economía las encontramos en Historia Económica Mundial (91,5%), Introducción al derecho patrimonial (91,4%) e Historia Económica de España (88,9%). De igual modo, las asignaturas con la tasa más baja de presentados son Matemáticas I para la Economía (70,7%) y Contabilidad General II (74,8%). La desviación típica del promedio de esta tasa es del 7,2 en el primer curso de Economía.
3. Las tasas más altas de presentados en el primer curso de ADE las encontramos en Derecho de la empresa (97,7%), Historia económica mundial y de España (96,6%) e Introducción a la Economía (89,6%). De igual modo, las asignaturas con la tasa más baja de presentados son Matemáticas II para la empresa (60,2%) y Matemáticas de las operaciones financieras (60,9%). La desviación típica del promedio de esta medida es algo elevada: 14,0.

		PORCENTAJE DE PRESENTADOS. PRIMER SEMESTRE											
		ECONOMÍA						A.D.E.					
		ORD		EXTR		TOT		ORD		EXTR		TOT	
2º CURSO		f	%	f	%	F	%	f	%	f	%	f	%
Matemáticas II para la Economía		91	92	38	73	91	92,9						
Economía mundial		79	97	31	86	79	97,5						
Microeconomía Intermedia								190	66	113	57	204	71,1
Contabilidad Financiera y de Sociedades								142	81	59	67	146	89,7
		PORCENTAJE DE PRESENTADOS. SEGUNDO SEMESTRE											
		ECONOMÍA						A.D.E.					
		ORD		EXTR		TOT		ORD		EXTR		TOT	
2º CURSO		f	%	f	%	F	%	f	%	f	%	f	%
Inferencia Estadística		57	79	30	61	57	79,2						
Economía Pública I		72	87	18	64	72	87,8						
Fundamentos de dirección y marketing*		62	86	34	82	65	90,3						

<sup>2</sup> Todos los datos referentes a los promedios y desviación típica pueden verse en el Anexo I que figura al final del estudio.

Economía de la Unión Europea*	80	80	40	74	85	80,8						
Microeconomía Intermedia*	85	65	51	57	88	70,9						
Fundamentos de marketing							138	92	38	77	138	94
Economía Internacional*							148	77	110	76	158	79,1
Política económica*							122	79	42	64	130	85
Organización de Empresas y Dirección RRHH*							132	79	32	47	132	79
Inversión y Financiación en la empresa*							172	77	90	64	173	78,8
Macroeconomía Intermedia*	80	77	18	50	84	82,5	166	77	47	53	172	80,8

Nota: \* Estas asignaturas son anuales.

## Conclusiones y comentarios:

1. La tasa de presentados, porcentaje de presentados sobre el total de matriculados, en segundo curso de Economía es aproximadamente igual respecto al primer curso de esta titulación. En el segundo curso de ADE, dicha tasa es mejor que la que corresponde a la de primer curso. En particular, la tasa media de presentados en segundo curso es del 85,2% en Economía y el 82,2% en ADE.
2. Las tasas más altas de presentados en el segundo curso de Economía las encontramos en Economía Mundial (97,5%), Matemáticas II para la Economía (92,9%) y Fundamentos de Dirección y Marketing (90,3%). De igual modo, las asignaturas con la tasa más baja de presentados son Microeconomía Intermedia (70,9%) e Inferencia Estadística (79,2%). La desviación típica del promedio de la tasa de presentados es del 8,5.
3. En el segundo curso del Grado de ADE, las tasas más altas de presentados corresponden a las asignaturas de Fundamentos de Marketing (94%) y Contabilidad Financiera y de Sociedades (89,7%) situándose el resto entorno al 80% de presentados a excepción de la asignatura Microeconomía Intermedia cuya tasa de presentados es la menor de este segundo curso del grado de ADE (71,1%). En este caso, la desviación típica del promedio de la tasa de presentados es del 7,2.

3º CURSO	PORCENTAJE DE PRESENTADOS. PRIMER SEMESTRE											
	ECONOMÍA						A.D.E.					
	ORD		EXTR		TOT		ORD		EXTR		TOT	
	f	%	F	%	f	%	f	%	f	%	f	%
Introducción a la econometría	64	91	31	88	65	92,9						
Economía Pública II	75	100	30	88	75	100						
Política económica I	77	96	35	81	77	96,3						
Microeconomía Avanzada	63	70	43	68	69	77,5						
Inferencia Estadística e Introducción a la Econometría							132	84	78	71	132	84,1
Contabilidad de Costes							103	72	55	65	112	79,3
Dirección Comercial de la Empresa							123	96	46	93	125	97,7
Dirección Financiera							158	94	159	94	251	94,6
Economía Española	59	86	24	70	59	88,1	139	87	57	72	139	86,2
3º CURSO	PORCENTAJE DE PRESENTADOS. SEGUNDO SEMESTRE											
	ECONOMÍA						A.D.E.					
	ORD		EXTR		TOT		ORD		EXTR		TOT	

	f	%	F	%	f	%	f	%	f	%	f	%
Comercio y mercados financieros internacionales	75	82	37	71	76	83,5						
Sistema fiscal español	77	89	40	61	77	89,5						
Política económica II	60	74	28	65	65	81,3						
Macroeconomía avanzada	67	80	44	80	72	86,7						
Análisis contable							124	97	46	93	124	90
Dirección de operaciones							108	85	46	86	120	90
Investigación de mercados							122	96	10	62	123	100
Fiscalidad empresarial							106	73	45	61	106	80
Métodos y modelos econométricos	58	79	28	71	62	84,9	108	72	58	61	114	70

## Conclusiones y comentarios:

1. La tasa de presentados en el tercer curso de ambos grados aumenta respecto a la observada en primer y segundo curso. En particular, dicha tasa media es del 88,1% en Economía y el 88,5% en ADE.
2. Las tasas más altas de presentados en el tercer curso de Economía las encontramos en Economía Pública II (100%) y Política Económica I (96,3%). En este curso, las tasas de presentados más bajas corresponden a Microeconomía Avanzada (77,5%) y Política Económica II (81,3%). La desviación típica del promedio es del 6,9 en el tercer curso de Economía.
3. Las tasas más altas de presentados en el tercer curso de ADE las encontramos en Investigación de Mercados (100%) y Dirección Comercial de la Empresa (97,7%). De igual modo, las asignaturas con la tasa más baja de presentados corresponden a Métodos y Modelos Econométricos (70%) y Fiscalidad Empresarial (80%). La desviación típica del promedio es del 7,5 en el tercer curso de ADE.

4º CURSO	PORCENTAJE DE PRESENTADOS. PRIMER SEMESTRE											
	ECONOMÍA						A.D.E.					
	ORD		EXTR		TOT		ORD		EXTR		TOT	
	f	%	f	%	f	%	f	%	f	%	f	%
Dirección Financiera	53	92	13	86	55	96,5						
Estrategias Empresariales	12	100	0	0	12	100						
Análisis Económico y Finanzas	9	100	0	0	9	100						
Organización Jurídica de la Empresa	8	100	0	0	8	100						
Sociología y Técnicas de Investigación Social	6	100	0	0	6	100						
Historia del Pensamiento Económico	14	100	0	0	14	100						
Aplicaciones de Microeconomía y Macroeconomía	6	75	0	0	6	75						
Modelos Dinámicos en Economía	14	100	0	0	14	100						
Análisis Estadístico de Datos	17	100	0	0	17	100						
Econometría Aplicada	17	100	0	0	17	100						
Modelos Matemáticos para las Finanzas	18	100	0	0	18	100						
Mercados de Factores Productivos	9	81	5	83	10	90,9						
Economía de la Innovación	24	100	3	100	24	100						
Política Económica de Estabilización	25	100	0	0	25	100						

Política Económica Internacional	26	100	0	0	26	100						
Economía Pública Europea	23	100	0	0	23	100						
Historia de los Mercados	27	100	0	0	27	100						
Dirección Estratégica							92	87	49	98	105	90,5
Economía de la Unión Europea							21	95	7	87	21	95,5
Política Monetaria, Financiera y Fiscal							5	100	0	0	5	100
Historia de la Empresa							14	87	2	100	16	100
Técnicas Estadísticas Aplicada a la Empresa							10	83	0	0	10	83,3
Investigación Operativa de la Empresa							7	87	0	0	7	87,5
Modelos para la Decisión Empresarial							9	75	0	0	9	75
Creación de Empresas Innovadoras							49	98	0	0	49	98
Dirección de Empresas Familiares							44	97	0	0	44	97,8
Comunicación Comercial							48	96	0	0	48	96
Distribución Comercial							41	93	0	0	41	93,2
Sociología de la Industria y de la Empresa							30	96	0	0	30	96,8
Formas de Organización Jurídica de la Pyme							32	96	4	80	32	97
Consolidación de Estados Financieros							15	88	0	0,3	15	82,4
Auditoría							23	100	0	0	23	100
Planificación y Gestión Financiera de la Empresa							27	84	6	100	32	100
Mercados e Instrumentos Financieros							28	100	5	83	28	96,4
Imposición Descentralizada de las Operaciones Financieras							30	96	6	75	30	96,8
IVA y la Fiscalidad Internacional							31	96	0	0	31	100

## Conclusiones y comentarios:

1. La tasa de presentados en el último curso de Grado es muy alta como resultado de que en dicho curso sólo hay una asignatura troncal y el resto son optativas que corresponden a las distintas menciones. En particular, dicha tasa media es del 97,8% en Economía y el 94% en ADE.
2. En Economía, la tasa de presentados de la asignatura troncal es del 96,5%. El resto de optativas tienen una tasa de presentados del 100% a excepción de la asignatura Aplicaciones de Microeconomía y Macroeconomía (75%) y la asignatura Mercados de Factores Productivos (90,9%)
3. En ADE, la tasa de presentados de la asignatura troncal es del 90,5%. El resto de optativas tienen una tasa de presentados que se sitúa entre el 75 y el 100%, correspondiendo la más baja a Modelos de Decisión Empresarial y las más altas a Política Monetaria, Financiera y Fiscal, a Auditoría, a Planificación y Gestión Financiera de la Empresa y a IVA y la Fiscalidad internacional.

## b) Tasa de éxito por asignaturas

1º CURSO		TASAS DE ÉXITO. PRIMER SEMESTRE											
		ECONOMÍA						A.D.E.					
		ORD		EXTR		TOT		ORD		EXTR		TOT	
		f	%	f	%	f	%	f	%	f	%	f	%
Contabilidad General I		44	67	8	42	52	80						
Historia económica mundial		33	33	8	21	41	63,1						
Introducción al derecho patrimonial		20	37	14	45	34	64,2						
Historia económica mundial y de España								85	49	20	32	105	61
Derecho de la empresa								99	77	5	21	104	81,3
Matemáticas I para la empresa								63	33	30	30	93	49,2
1º CURSO		TASAS DE ÉXITO. SEGUNDO SEMESTRE											
		ECONOMÍA						A.D.E.					
		ORD		EXTR		TOT		ORD		EXTR		TOT	
		f	%	f	%	f	%	f	%	f	%	f	%
Matemáticas I para la economía*		24	34	19	48	43	61,4						
Contabilidad General II		30	38	23	53	53	68,8						
Estadística económica		44	77	7	41	51	83,6						
Principios de economía aplicada		32	48	11	40	43	65,2						
Historia económica de España		18	25	13	31	31	43,1						
Estadística empresarial								67	50	35	52	102	75,6
Fundamentos de administración de empresas								53	42	28	38	81	58,7
Matemáticas II para la empresa								56	37	30	32	86	57,3
Matemáticas de las operaciones financieras								30	22	60	58	90	67,2
Contabilidad General*								85	73	15	26	100	60,6
Introducción a la economía*		34	58	8	36	42	72,4	77	63	19	41	96	69,6

Nota: \* Estas asignaturas son anuales.

## Conclusiones y comentarios:

1. La tasa de éxito definida como el porcentaje de aprobados sobre el total de alumnos presentados en el primer curso de ambos grados se sitúa en torno al 65%. En particular, la tasa de éxito total del Grado de Economía es del 66,9% y la del Grado de ADE del 64,5%.
2. Considerando las tasas de éxito de las asignaturas de primer curso del Grado de Economía, se observa que las tasas de éxito más altas corresponden a las asignaturas de Estadística Económica (83,6%), Contabilidad General I (80%) e Introducción a la Economía (72,4%). Las más bajas corresponderían a las asignaturas de Historia Económica de España (43,1%), Matemáticas I para la Economía (61,4%), Historia Económica Mundial (63,1%) e Introducción al Derecho patrimonial (64,2%). Teniendo en cuenta la desviación típica de la media, solo la asignatura de Historia Económica de España tiene una tasa de éxito por debajo de la esperada como normal.
3. Considerando las tasas de éxito de las asignaturas de primer curso del Grado de ADE, se observa que las tasas de éxito más altas corresponden a Derecho de la Empresa (81,2%), Estadística empresarial (75,6%) e Introducción a la Economía

(69,6%), correspondiendo las más bajas a Matemáticas I para la Empresa (49,2%), Matemáticas II para la Empresa (57,3%) y Fundamentos de Administración de Empresas (58,7%). Teniendo en cuenta la desviación típica de la media, solo la asignatura de Matemáticas I para la Empresa tiene una tasa de éxito por debajo de la esperada como normal.

2º CURSO		TASAS DE ÉXITO. PRIMER SEMESTRE											
		ECONOMÍA						A.D.E.					
		ORD		EXTR		TOT		ORD		EXTR		TOT	
F	%	f	%	f	%	f	%	f	%	f	%		
Matemáticas II para la Economía	45	48	21	55	66	72,5							
Economía mundial	45	56	21	67	66	83,5							
Microeconomía Intermedia							91	47	61	53	152	74,5	
Contabilidad Financiera y de Sociedades							87	61	36	61	123	78,8	
2º CURSO		TASAS DE ÉXITO. SEGUNDO SEMESTRE											
		ECONOMÍA						A.D.E.					
		ORD		EXTR		TOT		ORD		EXTR		TOT	
F	%	f	%	f	%	f	%	f	%	f	%		
Fundamentos de dirección y marketing*	31	50	28	82	59	90,8							
Economía de la Unión Europea*	45	64	23	57	68	85							
Microeconomía Intermedia*	37	44	40	78	77	85,6							
Inferencia Estadística	23	40	15	50	38	66,7							
Economía Pública I	54	75	10	55	64	88,9							
Fundamentos de marketing							100	72	26	68	126	90	
Economía Internacional*							48	32	34	30	82	54,3	
Política económica*							88	72	30	71	118	90,8	
Organización de Empresas y Dirección RRHH*							99	75	16	50	115	87,1	
Inversión y Financiación en la empresa*							83	48	32	35	115	65,7	
Macroeconomía Intermedia*	66	82	12	66	78	91,8	125	75	27	57	152	88,4	

Nota: \* Estas asignaturas son anuales.

## Conclusiones y comentarios:

1. La tasa de éxito que corresponde al segundo curso de ambos grados se sitúa en torno al 80%, observándose una mejora muy significativa de la misma respecto a las tasas observadas en primer curso. En particular, la media de la tasa de éxito total en el segundo curso del Grado de Economía es del 83,1% y la del Grado de ADE del 78,7%.
2. Considerando las tasas de éxito de las asignaturas de segundo curso del Grado de Economía, se observa que las tasas de éxito más altas corresponden a las asignaturas de Macroeconomía Intermedia (91,8%), Fundamentos de Dirección y Marketing (90,8%) y Economía Pública I (88,9%). Las más bajas corresponderían a las asignaturas de Inferencia Estadística (66,7%) y Matemáticas II para la Economía (72,5%).
3. Considerando las tasas de éxito de las asignaturas de segundo curso del Grado

de ADE, se observa que las tasas de éxito más altas corresponden a Política Económica (90,8%), Fundamentos de Marketing (90%) y Macroeconomía Intermedia (88%). En lo que se refiere a las tasas de éxito totales más bajas en este curso, éstas corresponderían a las asignaturas de Economía Internacional (54,3%) y la asignatura de Inversión y Financiación de la Empresa (65,7%).

3º CURSO		TASAS DE ÉXITO. PRIMER SEMESTRE											
		ECONOMÍA						A.D.E.					
		ORD		EXTR		TOT		ORD		EXTR		TOT	
F	%	f	%	f	%	f	%	f	%	f	%		
Introducción a la econometría	34	53	26	83	60	92,3							
Economía Pública II	41	54	26	86	67	89,3							
Política económica I	37	48	26	74	63	81,8							
Microeconomía Avanzada	26	41	17	39	43	62,3							
Inferencia Estadística e Introd. a la Econometría							50	37	62	79	112	84,8	
Contabilidad de Costes							57	55	26	47	83	74,8	
Dirección Comercial de la Empresa							79	64	34	73	113	90,4	
Dirección Financiera							92	59	54	79	146	91,8	
Economía Española	33	55	14	58	47	79,7	80	57	36	63	116	84,7	
3º CURSO		TASAS DE ÉXITO. SEGUNDO SEMESTRE											
		ECONOMÍA						A.D.E.					
		ORD		EXTR		TOT		ORD		EXTR		TOT	
F	%	f	%	f	%	f	%	f	%	f	%		
Comercio y mercados financieros internacionales	39	52	15	40	54	71,1							
Sistema fiscal español	21	27	17	42	38	49,4							
Política económica II	37	61	23	82	60	92,3							
Macroeconomía avanzada	28	41	30	68	58	80,6							
Análisis contable							75	69	24	57	99	82,5	
Dirección de operaciones							74	68	37	80	111	98,2	
Investigación de mercados							113	92	5	50	118	96,7	
Fiscalidad empresarial							41	38	33	73	74	63,8	
Métodos y modelos econométricos	34	58	11	39	45	72,6	56	52	30	51	86	76,8	

## Conclusiones y comentarios:

1. La tasa de éxito, porcentaje de aprobados sobre el total de alumnos presentados, en el tercer curso del Grado de Economía es del 77,1% y la del Grado de ADE del 84,5%. En este caso, la tasa de éxito del tercer curso del Grado de Economía es más baja que la de segundo curso (83,1%) mientras que la tasa de éxito del tercer curso del Grado de ADE mejora puesto que la que correspondía a segundo curso era algo más baja (78,7%) lo que supone un aumento de más de cinco puntos.
2. Considerando las tasas de éxito de las asignaturas de tercer curso del Grado de Economía, se observa que las tasas de éxito más altas corresponden a las asignaturas de Introducción a la Econometría y Política Económica II (ambas con un 92,3%) y Economía Pública II (con un 89,3%). Por otro lado, las más bajas son las que obtienen los alumnos en las asignaturas de Sistema Fiscal Español (49,4%) y Microeconomía Avanzada (62,3%).

3. Considerando las tasas de éxito de las asignaturas de tercer curso del Grado de ADE, se observa que las tasas de éxito más altas corresponden a las asignaturas de Dirección de Operaciones (98,2%), Investigación de Mercados (96,7%) y Dirección Financiera (91,8%) mientras que la más baja y la única que está por debajo de la media menos la desviación típica es Fiscalidad empresarial con una tasa de éxito del 63,8%.

4º CURSO	TASAS DE ÉXITO. PRIMER SEMESTRE											
	ECONOMÍA						A.D.E.					
	ORD		EXTR		TOT		ORD		EXTR		TOT	
	f	%	f	%	f	%	f	%	f	%	f	%
Dirección Financiera	42	79	9	69	51	92,7						
Estrategias Empresariales	12	100	0	0	12	100						
Análisis Económico y Finanzas	8	88	0	0	8	88,9						
Organización Jurídica de la Empresa	8	100	0	0	8	100						
Sociología y Técnicas de Investigación Social	6	100	0	0	6	100						
Historia del Pensamiento Económico	14	100	0	0	14	100						
Aplicaciones de Microeconomía y Macroeconomía	6	75	0	0	6	100						
Modelos Dinámicos en Economía	14	100	0	0	14	100						
Análisis Estadístico de Datos	17	100	0	0	17	100						
Econometría Aplicada	16	94	0	0	16	94,1						
Modelos Matemáticos para las Finanzas	18	100	0	0	18	100						
Mercados de Factores Productivos	5	71	2	40	7	70						
Economía de la Innovación	21	87	3	100	24	100						
Política Económica de Estabilización	23	92	0	0	23	92						
Política Económica Internacional	25	96	0	0	25	96,2						
Economía Pública Europea	23	100	0	0	23	100						
Historia de los Mercados	27	100	0	0	27	100						
Dirección Estratégica							56	60	16	40	72	75,8
Economía de la Unión Europea							14	70	3	75	17	81
Política Monetaria, Financiera y Fiscal							5	100	0	0	5	100
Historia de la Empresa							14	100	2	100	16	100
Técnicas Estadísticas Aplicada a la Empresa							10	100	0	0	10	100
Investigación Operativa de la Empresa							7	100	0	0	7	100
Modelos para la Decisión Empresarial							9	100	0	0	9	100
Creación de Empresas Innovadoras							48	100	0	0	48	100
Dirección de Empresas Familiares							44	100	0	0	44	100
Comunicación Comercial							45	93	3	100	48	100
Distribución Comercial							38	92	3	60	41	100
Sociología de la Industria y de la Empresa							30	100	0	0	30	100
Formas de Organización Jurídica de la Pyme							28	87	4	100	32	100
Consolidación de Estados Fi-							14	87	0	0,3	14	100



nancieros												
Auditoría							23	100	0	0	23	100
Planificación y Gestión Financiera de la Empresa							26	96	4	66	30	93,8
Mercados e Instrumentos Financieros							22	78	4	80	26	96,3
Imposición Descentralizada de las Operaciones Financieras							23	76	5	83	28	93,3
IVA y la Fiscalidad Internacional							31	100	1	100	32	100

## Conclusiones y comentarios:

1. Las tasas medias de éxito en el último curso de ambos grados se sitúan en torno al 96%. En particular, la tasa de éxito total en el cuarto curso del Grado de Economía es del 96,1% y la del Grado de ADE del 96,8%.
2. La tasa de éxito en la única asignatura troncal de este curso en el Grado de Economía (Dirección Financiera) es del 92,7%. La tasa de éxito en el resto de asignaturas optativas de las distintas menciones se sitúa entre el 70% y el 100%. Sólo la tasa de éxito de la asignatura optativa Mercados de Factores Productivos está por debajo de la media menos la desviación típica.
3. La tasa de éxito de la única asignatura troncal del Grado de ADE en el último curso es del 75,8% mientras que las tasa de éxito de las optativas se sitúa entre el 81% y el 100% correspondiendo el valor más bajo a la optativa de Economía de la Unión Europea con una tasa de éxito del 81%.

### c) Tasa de rendimiento por asignaturas

1º CURSO		TASAS DE RENDIMIENTO. PRIMER SEMESTRE											
		ECONOMÍA						A.D.E.					
		ORD		EXTR		TOT		ORD		EXTR		TOT	
f	%	f	%	f	%	f	%	f	%	f	%		
Contabilidad General I	44	59	8	26	52	70,3							
Historia económica mundial	33	46	8	21	41	57,7							
Introducción al derecho patrimonial	20	34	14	36	34	58,6							
Historia económica mundial y de España							85	47	20	21	105	59	
Derecho de la empresa							99	75	5	15	104	79,4	
Matemáticas I para la empresa							63	29	30	19	93	43,3	
1º CURSO		TASAS DE RENDIMIENTO. SEGUNDO SEMESTRE											
		ECONOMÍA						A.D.E.					
		ORD		EXTR		TOT		ORD		EXTR		TOT	
f	%	f	%	f	%	f	%	f	%	f	%		
Contabilidad General II	30	29	23	32	53	51,5							
Estadística económica	44	61	7	25	51	70,8							
Principios de economía aplicada	32	40	11	23	43	54,4							
Historia económica de España	18	22	13	20	31	38,3							
Matemáticas I para la economía*	24	24	19	26	43	43,4							
Matemáticas II para la empresa							56	22	30	15	86	34,5	
Matemáticas de las operaciones financieras							30	13	60	31	90	40,9	

Estadística empresarial							67	38	35	33	102	59
Fundamentos de administración de empresas							53	34	28	27	81	52,3
Contabilidad General*							85	39	15	11	100	46,5
Introducción a la economía*	34	48	8	22	42	60	77	50	19	24	96	62,3

Nota: \* Estas asignaturas son anuales.

## Conclusiones y comentarios:

1. Las tasas medias de rendimiento definidas como el porcentaje de aprobados sobre el total de matriculados en el primer curso de ambos grados se sitúa por encima del 53%. En particular, la tasa de rendimiento en el primer curso del Grado de Economía es del 56,1% y la del Grado de ADE del 53%.
2. En el primer curso del Grado de Economía, Estadística Económica (70,8%) y Contabilidad General I (70,3%) son las únicas con tasas de rendimiento por encima de la media más la desviación típica. Por debajo del valor medio menos la desviación típica estarían sólo las asignaturas de Historia Económica de España (38,3%) y Matemáticas I para la Economía (43,4%).
3. En el primer curso del Grado de ADE, sólo la asignatura Derecho de la Empresa, con una tasa de rendimiento del 79,4%, está por encima de la media más la desviación típica. Por debajo del valor medio menos la desviación típica estaría sólo Matemáticas II para la Empresa, con una tasa de rendimiento del 34,5%, aunque también la que corresponde a la asignatura de Matemáticas de las operaciones financieras (40,9%) está muy cerca del valor que corresponde a la media menos la desviación típica (39,4 como resultado de restarle al valor medio de dichas tasa una desviación típica del 13,6).

		TASAS DE RENDIMIENTO. PRIMER SEMESTRE											
		ECONOMÍA						A.D.E.					
		ORD		EXTR		TOT		ORD		EXTR		TOT	
2º CURSO		f	%	f	%	f	%	f	%	f	%	f	%
Matemáticas II para la Economía		45	46	21	40	66	67,3						
Economía mundial		45	55	21	58	66	81,5						
Microeconomía Intermedia								91	31	61	31	152	53
Contabilidad Financiera y de Sociedades								87	50	36	41	123	70,7
		TASAS DE RENDIMIENTO. SEGUNDO SEMESTRE											
		ECONOMÍA						A.D.E.					
		ORD		EXTR		TOT		ORD		EXTR		TOT	
2º CURSO		f	%	f	%	f	%	f	%	f	%	f	%
Inferencia Estadística		23	32	15	30	38	52,8						
Economía Pública I		54	66	10	35	64	78						
Fundamentos de dirección y marketing*		31	43	28	68	59	81,9						
Economía de la Unión Europea*		45	45	23	42	68	68,7						
Microeconomía Intermedia*		37	29	40	45	77	60,6						
Fundamentos de marketing								100	67	26	53	126	84,6
Economía Internacional*								48	25	34	23	82	42,9
Política económica*								88	57	30	46	118	77,1

Organización de Empresas y Dirección RRHH*							99	59	16	23	115	68,9
Inversión y Financiación en la empresa*							83	37	32	23	115	51,8
Macroeconomía Intermedia*	66	64	12	33	78	75,7	125	58	27	30	152	71,4

Nota: \* Estas asignaturas son anuales.

## Conclusiones y comentarios:

1. Las tasas medias de rendimiento, porcentaje de aprobados sobre el total de matriculados, en el segundo curso de ambos grados mejoran considerablemente respecto a las que corresponden al primer curso. Las mismas se sitúan entre el 65% y el 70%. En particular, la tasa de rendimiento en el segundo curso del Grado de Economía es del 70,8% y la del Grado de ADE del 65%, lo que supone una tasa que supera en casi 15 puntos en Economía y de 12 puntos en ADE a la observada para el primer curso en dichas titulaciones.
2. En el segundo curso del Grado de Economía, Fundamentos de Dirección y Marketing (81,9%) y Economía Mundial (81,5%) son las únicas asignaturas con una tasa de rendimiento por encima de la media más la desviación típica (81,25%). Por debajo del valor medio menos la desviación típica estaría sólo la asignatura de Inferencia Estadística cuya tasa de rendimiento es del 52,8%.
3. En el segundo curso del Grado de ADE, sólo la asignatura Fundamentos de marketing con una tasa de rendimiento del 84,6% está por encima de la media más la desviación típica (79,3%). Por debajo del valor medio menos la desviación típica estaría sólo Economía Internacional con una tasa de rendimiento del 42,9% (siendo el promedio menos la desviación típica de este curso en la titulación del 50,8%).

3º CURSO		TASAS DE RENDIMIENTO. PRIMER SEMESTRE											
		ECONOMÍA						A.D.E.					
		ORD		EXTR		TOT		ORD		EXTR		TOT	
f	%	f	%	f	%	f	%	f	%	f	%		
Introducción a la econometría		34	48	26	72	60	85,7						
Economía Pública II		41	54	26	76	67	89,3						
Política económica I		37	46	26	60	63	78,8						
Microeconomía Avanzada		26	29	17	26	43	48,3						
Inferencia Estadística e Introd. a la Econometría								50	31	62	56	112	71,3
Contabilidad de Costes								57	40	26	30	83	59,3
Dirección Comercial de la Empresa								79	61	34	69	113	88,3
Dirección Financiera								92	54	54	70	146	86,9
Economía Española		33	49	14	41	47	70,1	80	50	36	45	116	73
3º CURSO		TASAS DE RENDIMIENTO. SEGUNDO SEMESTRE											
		ECONOMÍA						A.D.E.					
		ORD		EXTR		TOT		ORD		EXTR		TOT	
f	%	f	%	f	%	f	%	f	%	f	%		
Análisis contable								75	59	24	48	99	78
Dirección de operaciones								74	58	37	69	111	87,4

Investigación de mercados							113	88	5	31	118	92,2
Métodos y modelos econométricos	34	46	11	28	45	61,6	56	37	30	31	86	57,3
Comercio y mercados financieros internacionales	39	42	15	28	54	59,3						
Sistema fiscal español	21	24	17	26	38	44,2						
Política económica II	37	46	23	53	60	75						
Macroeconomía avanzada	28	33	30	54	58	69,9						
Fiscalidad empresarial							41	28	33	45	74	51,4

## Conclusiones y comentarios:

1. Las tasas medias de rendimiento definidas como el porcentaje de aprobados sobre el total de matriculados en el tercer curso de ambos grados se sitúan entre el 68% y el 75%. En particular, la tasa de rendimiento en el tercer curso del Grado de Economía es del 68,2%, algo inferior a la observada en este grado en segundo curso (70,8%). En el Grado de ADE, la tasa de rendimiento es del 74,5%, casi diez puntos superior a la que en esta misma titulación se observaba en el curso anterior (en segundo era del 65%).
2. En el tercer curso del Grado de Economía, Economía Pública II con una tasa de rendimiento del 89,3% e Introducción a la Econometría con una tasa de rendimiento del 85,7% son las únicas asignaturas con una tasa de rendimiento por encima de la media más la desviación típica (83,2%). Por debajo del valor medio menos la desviación típica (53,3%) estarían sólo las asignaturas de Sistema Fiscal Español (con una tasa de rendimiento del 44,2%) y la asignatura Microeconomía Avanzada (con una tasa de rendimiento del 48,3%).
3. En el tercer curso del Grado de ADE, sólo la asignatura Investigación de Mercados con una tasa de rendimiento del 92,2% está por encima de la media más la desviación típica (89,1%). Por debajo del valor medio menos la desviación típica estarían las asignaturas de Fiscalidad Empresarial, Métodos y Modelos Económicos y Contabilidad de Costes con unas tasas de rendimiento del 51,4%, del 57,3% y del 59,3%, respectivamente (siendo la media menos la desviación típica de este curso en la titulación que se está analizando del 59,9%).

4º CURSO	TASAS DE RENDIMIENTO. PRIMER SEMESTRE											
	ECONOMÍA						A.D.E.					
	ORD		EXTR		TOT		ORD		EXTR		TOT	
	f	%	f	%	f	%	f	%	f	%	F	%
Dirección Financiera	42	73	9	60	51	89,5						
Estrategias Empresariales	12	100	0	0	12	100						
Análisis Económico y Finanzas	8	88	0	0	8	88,9						
Organización Jurídica de la Empresa	8	100	0	0	8	100						
Sociología y Técnicas de Investigación Social	6	100	0	0	6	100						
Historia del Pensamiento Económico	14	100	0	0	14	100						
Aplicaciones de Microeconomía y Macroeconomía	6	75	0	0	6	75						
Modelos Dinámicos en Economía	14	100	0	0	14	100						
Análisis Estadístico de Datos	17	100	0	0	17	100						
Econometría Aplicada	16	94	0	0	16	94,1						

Modelos Matemáticos para las Finanzas	18	100	0	0	18	100						
Mercados de Factores Productivos	5	45	2	33	7	63,6						
Economía de la Innovación	21	87	3	100	24	100						
Política Económica de Estabilización	23	92	0	0	23	92						
Política Económica Internacional	25	96	0	0	25	96,2						
Economía Pública Europea	23	100	0	0	23	100						
Historia de los Mercados	27	100	0	0	27	100						
Dirección Estratégica							56	53	16	32	72	68,6
Economía de la Unión Europea							14	63	3	37	17	77,3
Política Monetaria, Financiera y Fiscal							5	100	0	0	5	100
Historia de la Empresa							14	87	2	100	16	100
Técnicas Estadísticas Aplicada a la Empresa							10	83	0	0	10	83,3
Investigación Operativa de la Empresa							7	87	0	0	7	87,5
Modelos para la Decisión Empresarial							9	75	0	0	9	75
Creación de Empresas Innovadoras							48	97	0	0	48	98
Dirección de Empresas Familiares							44	97	0	0	44	97,8
Comunicación Comercial							45	90	3	60	48	96
Distribución Comercial							38	86	3	50	41	93,2
Sociología de la Industria y de la Empresa							30	96	0	0	30	96,8
Formas de Organización Jurídica de la Pyme							28	84	4	80	32	97
Consolidación de Estados Financieros							14	82	0	0,3	14	82,4
Auditoría							23	100	0	0	23	100
Planificación y Gestión Financiera de la Empresa							26	81	4	66	30	93,8
Mercados e Instrumentos Financieros							22	78	4	66	26	92,9
Imposición Descentralizada de las Operaciones Financieras							23	74	5	62	28	90,3
IVA y la Fiscalidad Internacional							31	96	1	100	32	100

## Conclusiones y comentarios:

1. Las tasas medias de rendimiento en el cuarto curso de ambos grados se sitúan por encima del 90%. En particular, la tasa de rendimiento en el cuarto curso del Grado de Economía es del 94,1%. En el Grado de ADE, la tasa de rendimiento que corresponde al cuarto curso es del 91%.
2. En el cuarto curso del Grado de Economía, las tasas de rendimiento de la asignatura troncal (con un 89,5%) y la mayoría de optativas está por encima del 90%. De nuevo, la asignatura optativa denominada Mercados de Factores Productivos tiene una tasa de rendimiento inferior a la media con un 63,6%.
3. En el último curso del Grado de ADE, la única asignatura troncal presenta una tasa de rendimiento del 68,6% mientras que la mayoría de asignaturas optativas muestran tasas de rendimiento que se sitúan entre el 90 y el 100%. Las optativas Modelos de Decisión Empresarial y Economía de la Unión Europea tienen meno-

res tasas de rendimiento, alcanzando un 75% y un 77,3%, respectivamente.

#### d) Tasa de abandono en el primer año

	Alumnos matriculados en 1º en 2012-13	Abandonan	Alumnos matriculados en 2013-14	Tasa de abandono	Cambian de titulación	Tasa de abandono corregida
<b>Economía</b>	70	8	62	11,4	0	11,4
<b>ADE</b>	144	35	109	24,3	2	22,9

#### Conclusiones y comentarios:

En el presente informe se ha calculado la tasa de abandono en el primer año. Dicha tasa es definida como la diferencia entre los alumnos de nuevo ingreso en la titulación en primer curso o equivalente, y los alumnos de la misma cohorte que no se matriculan al cabo de un año. El seguimiento individual de los alumnos matriculados en los cursos académicos 2012-13 y 2013-14 ha permitido calcular la tasa de abandono en ambos grados. En particular, la tasa de abandono en Economía ha sido del 11,4% mientras que la observada en el Grado de ADE es superior. Dicha tasa es del 24,3% (del 22,9% corregida si se excluye a dos alumnos que se han cambiado de la titulación de ADE a Economía).

## 8.- CONCLUSIONES MÁS DESTACADAS Y PROPUESTAS DE MEJORA

	Conclusiones más destacadas	Propuestas de mejora
1	Tanto el profesorado como el alumnado tienen una visión positiva sobre la política de calidad de la Facultad, pero ésta es mejor para los profesores que para los alumnos.	Difusión por correo electrónico a todo el profesorado de un documento titulado "Política de calidad de la Facultad" en el cual se recojan todas las actuaciones realizadas por la institución relacionadas con la mejora continua de la calidad. En la primera reunión de Decanato con los delegados de curso se suministre información sobre las políticas de calidad (trípticos u otros documentos) con el fin de trasladarla a los compañeros.
2	La mayoría de los profesores consideran suficiente la participación de los estudiantes en la política de garantía de la calidad, mientras que la mayoría del alumnado opinan que esa participación es insuficiente	Reforzar en la página web de la Facultad un espacio relacionado con la participación de los alumnos en las políticas de garantía de la calidad. Introducir en las Jornadas de Acogida del alumnado de primer curso información relevante respecto a las políticas de calidad. En los cursos posteriores será el coordinador de curso quien difunda esta información.
3	La gran mayoría del profesorado y de los alumnos valora las Guías Docentes como útiles para la función docente.	
4	Para la mayor parte del profesorado de la Facultad, la retroalimentación de los agentes económicos y sociales en la revisión de las Guías Docentes es insuficiente.	Realizar una jornada de trabajo con los agentes económicos y sociales para analizar posibles mejoras en las competencias de la titulación e incorporarlas a las guías docentes.
5	La mayoría del profesorado opina que la retroalimentación de los estudiantes en la revisión de las Guías es suficiente. No ocurre lo mismo en el colectivo de los alumnos.	Seleccionar a representantes de los estudiantes de cada curso para la realización de una reunión al finalizar el curso, como cauce de análisis y recogida de propuestas de participación en la realización de las Guías Docentes. La información que se derive de dicha retroalimentación se difundirá entre los estudiantes tal y como se indica a continuación.  Se incorporará en las Jornadas de Acogida del alumnado de primer curso la información relevante respecto a los cauces de retroalimentación de los estudiantes en las Guías Docentes. En los cursos posteriores será el coordinador de curso quien difunda

		esta información.
<b>6</b>	Una gran mayoría de los profesores y de los alumnos valoran favorablemente la relevancia que la Facultad otorga a fomentar la interdisciplinariedad en las Guías Docentes.	
<b>7</b>	Una gran parte de los profesores de primer curso opinan que las Guías Docentes no se revisan periódicamente para su actualización, aunque esta opinión ha mejorado respecto al año anterior. En el resto de cursos hay una opinión favorable al respecto.	Revisar el indicador del Cuestionario de evaluación de forma que pueda interpretarse como actualización anual de las guías y no actualización permanente.
<b>8</b>	La totalidad de los profesores consideran que los métodos de enseñanza utilizados en el aula son adecuados. La opinión de los alumnos está más dividida.	
<b>9</b>	De forma mayoritaria, el profesorado considera que estimula la motivación y participación del alumnado. Más de la mitad de los alumnos piensa que el profesorado no se plantea, como una actividad docente prioritaria, despertar el interés y la motivación del alumno hacia su asignatura.	Continuar con la formación del profesorado para que éste sea capaz de mejorar su capacidad de estímulo y motivación del alumnado.
<b>10</b>	Alumnos y profesores manifiestan que existe coordinación por parte del profesorado en las propuestas de trabajo que realiza a los alumnos.	
<b>11</b>	La gran mayoría del profesorado considera que existe coherencia entre los procedimientos de evaluación utilizados y los objetivos esperados. La opinión de los alumnos está más dividida. Una gran mayoría tanto del profesorado como del alumnado considera que los criterios de calificación están claramente definidos y que se ha informado suficientemente de ellos al alumnado.	Transmitir información al respecto por parte del profesorado, hacia los alumnos, cuando se presente la Guía Docente. Además el coordinador de curso incidirá sobre este tema en las reuniones con los alumnos.
<b>12</b>	La mayoría de los profesores considera suficientes las normas atenuantes en la evaluación continua de los estudiantes, pero para los alumnos resultan insuficientes por una amplia mayoría.	El Equipo de Dirección debe solicitar a los órganos responsables de la UCLM que incorporen en las Guías electrónicas la referencia a las normas atenuantes. Mientras este apartado no esté disponible electrónicamente, los coordinadores de titulación deben clarificar en qué apartado de la Guía Docente actual se debe incluir esta información, comunicárselo al profesorado en el momento de actualización de las Guías y posteriormente comprobar que se



		ha operativizado antes de validarlas.
<b>13</b>	Tanto profesores como alumnos coinciden en la alta valoración del conocimiento y comprensión de su materia. Además, los alumnos tienen en alta consideración las habilidades y capacidad de enseñar de los profesores aunque no con rotundidad.	
<b>14</b>	Más de la mitad del profesorado considera bastante prioritaria su formación continua y que la labor de la Facultad para proporcionar oportunidades para la formación es suficiente.	Realizar cursos de formación regularmente sobre temas que interesen al profesorado.
<b>15</b>	El acceso a Internet, la disponibilidad de la biblioteca y los recursos bibliográficos son valorados de forma muy favorable por parte de alumnos y profesores.	
<b>16</b>	En cuanto a las tutorías personalizadas, en general, los profesores no creen en su utilidad. Los alumnos son más positivos.	Elaborar un manual de procedimientos para que el profesor perciba la utilidad de las tutorías personalizadas. Estudiar la posibilidad de realizarlas virtualmente.
<b>17</b>	Con respecto a los servicios de información, asesoramiento y apoyo a los estudiantes, la mayoría de los alumnos piensa que no son adecuados. Sin embargo, esta opinión no coincide con la de los profesores.	Se propone implantar un Servicio de información, apoyo y asesoramiento a los estudiantes en la Facultad, un viernes al mes durante dos horas en el próximo curso, formado por el coordinador de la titulación y dos delegados de curso. Dicho servicio se anunciará en la pantalla del hall los días previos. También deben informar de este Servicio los coordinadores de curso.
<b>18</b>	La opinión del profesorado respecto a la satisfacción de los servicios de reprografía que oferta la institución se valora como insatisfactoria.	Se propone la descentralización y por lo tanto un servicio particular de reprografía de la Facultad para mejorar dicho resultado.
<b>19</b>	El servicio informático de la Facultad es insuficiente para el profesorado y con respecto al personal de apoyo a la docencia su funcionalidad se valora positivamente.	Se propone solicitar un mayor número de informáticos en el Centro.
<b>20</b>	Los medios empleados para recopilar, analizar y difundir la información sobre las actividades de la Facultad se consideran suficientes y adecuadas por la mayoría de los profesores y alumnos.	
<b>21</b>	La mayor parte de alumnos y profesores muestra su satisfacción por el desarrollo del proceso de enseñanza y aprendizaje.	
<b>22</b>	Prácticamente la totalidad de los profesores muestra su satisfacción por la or-	

	ganización y funcionamiento de la Facultad. Sin embargo, la opinión de los alumnos está dividida al 50%.	
<b>23</b>	Se detecta un descontento generalizado en los alumnos de 3º de ADE	Comprobar si se mantiene esta situación a lo largo de los años e intentar detectar el problema a través del coordinador de curso
<b>24</b>	Se detecta cierta desmotivación en el profesorado de primer curso	Comprobar si se mantiene a lo largo de los años y analizar los diferentes motivos a través de los coordinadores de Titulación.
<b>25</b>	La tasa de presentados, en la Facultad, es superior al 80% y va aumentando curso a curso.	
<b>26</b>	La tasa media de éxito se sitúa entre el 65% y el 96% a nivel de facultad.	
<b>27</b>	La tasa de rendimiento de la Facultad se sitúa entre el 53% y el 94%. Aumenta conforme avanza el curso y en tres de los cuatro cursos (todos los cursos menos tercero de ADE) son superiores los valores observados para la titulación de Economía.	
<b>28</b>	La tasa de abandono en el primer curso en la titulación de Economía se sitúa en torno al 11% mientras que en la titulación de ADE este valor es más del doble.	



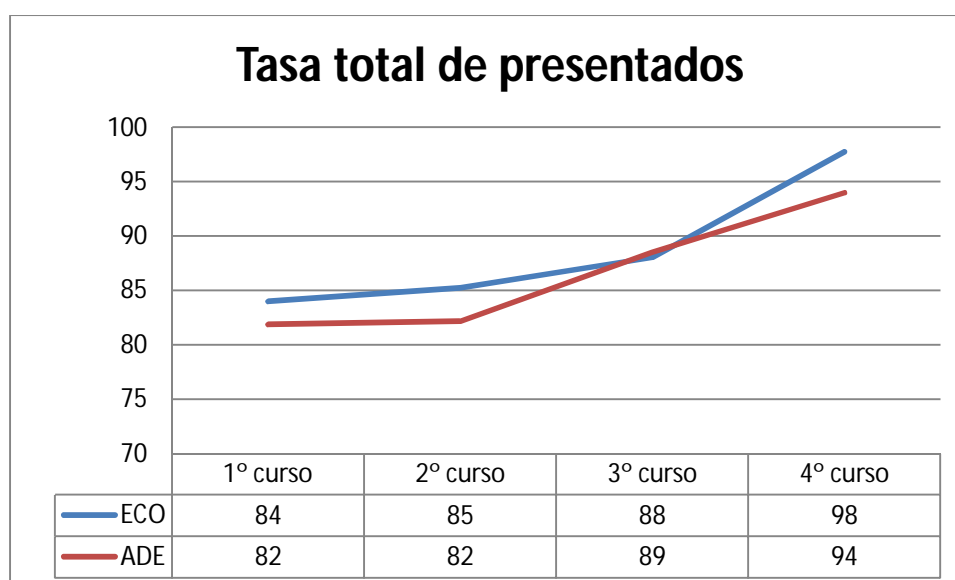
**ANEXOS.**



**ANEXO I. Medias y desviaciones típicas de las tasas de alumnado presentado, de éxito y de rendimiento por cursos y titulación.**

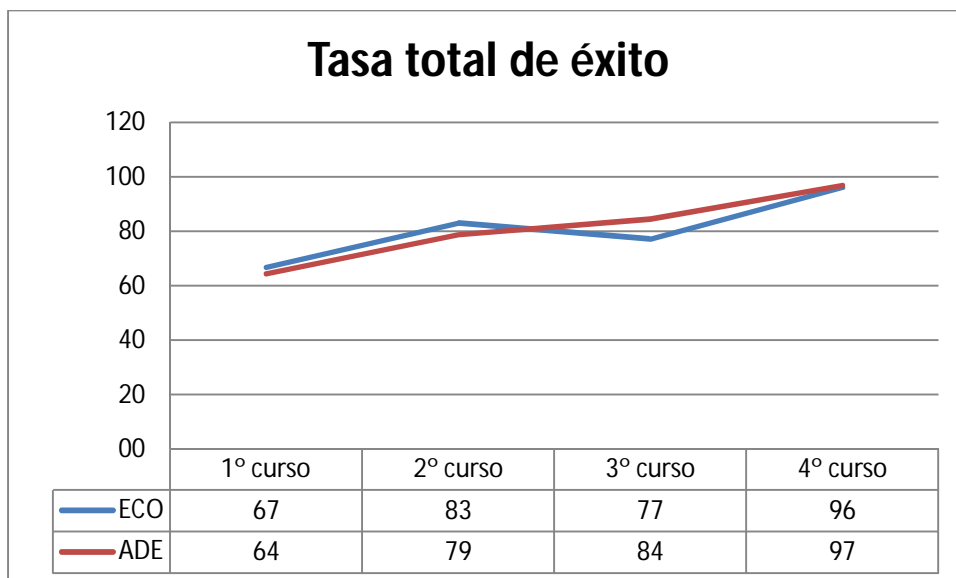
**a) Tasa de alumnado presentado**

	<b>ECONOMÍA</b>		<b>ADE</b>	
	<i>Media</i>	<i>Desviación típica</i>	<i>Media</i>	<i>Desviación típica</i>
<b>1º curso</b>	<b>84,0</b>	<b>7,2</b>	<b>81,9</b>	<b>14,0</b>
<b>2º curso</b>	85,2	8,5	82,2	7,2
<b>3º curso</b>	88,1	6,9	88,5	7,5
<b>4º curso</b>	97,8	6,3	94,0	7,1



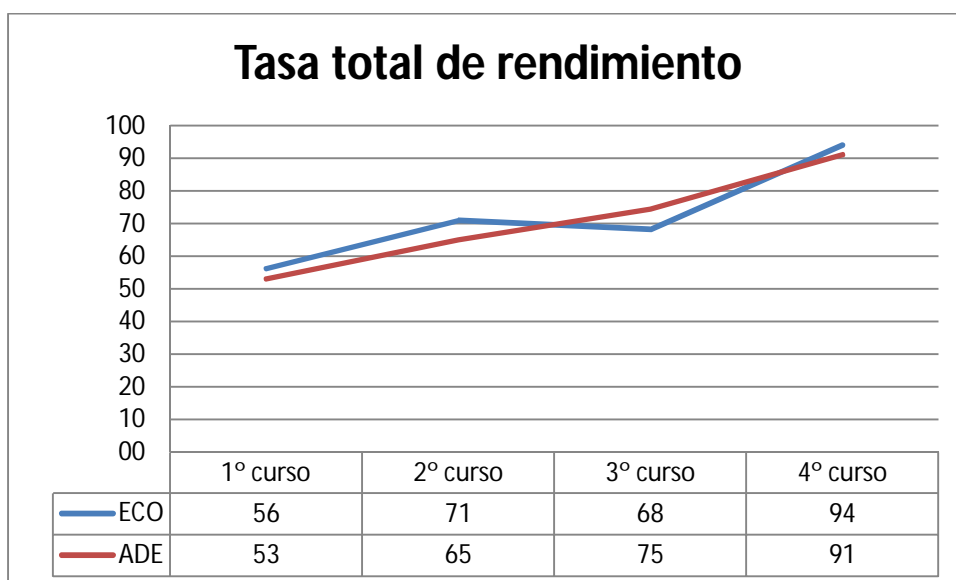
**b) Tasa de éxito**

	<b>ECONOMÍA</b>		<b>ADE</b>	
	<i>Media</i>	<i>Desviación típica</i>	<i>Media</i>	<i>Desviación típica</i>
<b>1º curso</b>	66,9	11,8	64,5	9,9
<b>2º curso</b>	83,1	13,2	78,7	13,2
<b>3º curso</b>	77,1	10,6	84,5	10,6
<b>4º curso</b>	96,1	7,6	96,8	6,9



**c) Tasa de rendimiento**

	ECONOMÍA		ADE	
	<i>Media</i>	<i>Desviación típica</i>	<i>Media</i>	<i>Desviación típica</i>
<b>1º curso</b>	56,1	10,9	53,0	13,6
<b>2º curso</b>	70,8	10,4	65,0	14,3
<b>3º curso</b>	68,2	14,9	74,5	14,6
<b>4º curso</b>	94,1	10,3	91,0	9,5



La parte de imagen con el identificador de relación r1d13 no se encontró en el archivo.



## V EVALUACIÓN PARA LA GARANTÍA DE LA CALIDAD

Curso 2013-14

---

### CUESTIONARIO PROFESORADO

---

ECONOMÍA       ADE

HOMBRE

MUJER



# CUESTIONARIO PROFESORADO

---

## Dimensión 1.- POLÍTICA INSTITUCIONAL PARA LA GARANTÍA DE LA CALIDAD

---

1.1. ¿Considera que diseñar políticas de calidad para la implantación y desarrollo de las titulaciones de Grado es un tema prioritario para la Facultad?

0. Nada      1. Poco      2. Bastante      3. Mucho

1.2. ¿Piensa que existe un compromiso suficiente en el Equipo Decanal, Áreas y otros niveles de la Facultad para obtener resultados claros y explícitos en relación con la calidad?

0. Nada      1. Poco      2. Bastante      3. Mucho

1.3. ¿Cree que se han establecido suficientes mecanismos para posibilitar la participación de los estudiantes en la política de calidad?

0. Nada      1. Poco      2. Bastante      3. Mucho

1.4. ¿Cree que se han establecido suficientes mecanismos para posibilitar la participación del profesorado en la política de calidad?

0. Nada      1. Poco      2. Bastante      3. Mucho

## Dimensión 2.- GARANTÍA DE LA CALIDAD DE LOS PROGRAMAS FORMATIVOS DOCENTES

---

2.1. ¿Considera que las Guías Docentes resultan útiles para planificar la docencia para los títulos de Grado?

0. Nada      1. Poco      2. Bastante      3. Mucho

2.2. ¿Se revisan anualmente las Guías Docentes para asegurar su actualización?

0. Nada      1. Poco      2. Bastante      3. Mucho

2.3. ¿Considera suficiente la retroalimentación de los agentes económicos y sociales en la revisión de las Guías Docentes?

0. Nada      1. Poco      2. Bastante      3. Mucho

2.4. ¿Considera suficiente la retroalimentación de los estudiantes en la revisión de las Guías Docentes?

0. Nada      1. Poco      2. Bastante      3. Mucho

2.5. ¿Considera que para la Facultad es prioritario fomentar la interdisciplinariedad en las Guías Docentes?

0. Nada      1. Poco      2. Bastante      3. Mucho

### **Dimensión 3.- ORIENTACIÓN DEL PROCESO DE ENSEÑANZA Y APRENDIZAJE**

---

3.1. ¿Considera que ha utilizado los métodos de enseñanza (conjunto de actuaciones docentes) más adecuados a las características del alumnado?

**0. Nada      1. Poco      2. Bastante      3. Mucho**

3.2. ¿Se plantea, como una actividad docente prioritaria, despertar el interés y la motivación del alumno hacia su asignatura?

**0. Nada      1. Poco      2. Bastante      3. Mucho**

3.3. ¿Cree que es importante que el equipo de profesores coordine las propuestas de trabajo a un grupo de alumnos?

**0. Nada      1. Poco      2. Bastante      3. Mucho**

3.4. ¿Considera que los procedimientos de evaluación del alumnado son coherentes con los objetivos que persigue?

**0. Nada      1. Poco      2. Bastante      3. Mucho**

3.5. ¿Considera que los criterios de calificación son suficientemente claros?

**0. Nada      1. Poco      2. Bastante      3. Mucho**

3.6. ¿Ha informado suficientemente a los estudiantes sobre esos criterios?

**0. Nada      1. Poco      2. Bastante      3. Mucho**

3.7. ¿Tiene contempladas normas atenuantes para la evaluación continua en caso de enfermedad u otras circunstancias especiales?

**0. Nada      1. Poco      2. Bastante      3. Mucho**

### **Dimensión 4.- GARANTÍA Y MEJORA DE LA CALIDAD DEL PERSONAL ACADÉMICO**

---

4.1. ¿Piensa que tiene un conocimiento y comprensión suficiente de su materia?

**0. Nada      1. Poco      2. Bastante      3. Mucho**

4.2. ¿Piensa que dispone de las habilidades y capacidades suficientes para enseñar?

**0. Nada      1. Poco      2. Bastante      3. Mucho**

4.3. Entre sus planteamientos docentes, ¿valora como prioridad la formación continua?

**0. Nada      1. Poco      2. Bastante      3. Mucho**

4.4. ¿Considera que la Facultad le proporciona oportunidades para la formación continua?

**0. Nada      1. Poco      2. Bastante      3. Mucho**

## **Dimensión 5.- GESTIÓN Y MEJORA DE LOS RECURSOS MATERIALES Y SERVICIOS EDUCATIVOS**

---

5.1. ¿Cree que el alumnado dispone de suficientes facilidades, en la Facultad, para acceder a la información a través de Internet?

**0. Nada      1. Poco      2. Bastante      3. Mucho**

5.2. ¿Considera que la Biblioteca y los recursos bibliográficos son suficientes para atender las necesidades formativas del alumnado?

**0. Nada      1. Poco      2. Bastante      3. Mucho**

5.3. ¿Considera que los servicios de reprografía de apoyo a la docencia, que oferta la institución, satisfacen las necesidades profesionales del profesorado?

**0. Nada      1. Poco      2. Bastante      3. Mucho**

5.4. ¿Considera que los servicios informáticos de apoyo a la docencia, que oferta la institución, son suficientes para satisfacer las necesidades profesionales del profesorado?

**0. Nada      1. Poco      2. Bastante      3. Mucho**

5.5. ¿Considera que el servicio de personal de apoyo a la docencia, que oferta la institución, es funcional para atender las necesidades profesionales del profesorado?

**0. Nada      1. Poco      2. Bastante      3. Mucho**

5.6. ¿Considera que el actual plan de **tutorías personalizadas**, complemento a la actividad docente, resulta útil para complementar la formación del alumnado?

**0. Nada      1. Poco      2. Bastante      3. Mucho**

5.7. ¿Cree que los servicios de información, asesoramiento y apoyo a los estudiantes tienen un nivel de implantación suficiente?

**0. Nada      1. Poco      2. Bastante      3. Mucho**

## **Dimensión 6.- CALIDAD DE INFORMACIÓN Y PUBLICACIÓN DE RESULTADOS. NIVELES DE SATISFACCIÓN**

---

6.1. ¿Piensa que la Facultad publica información actualizada sobre su organización, las actividades que realiza y los resultados obtenidos?

**0. Nada      1. Poco      2. Bastante      3. Mucho**

6.2. En general, ¿se encuentra satisfecho respecto a los planteamientos de enseñanza y aprendizaje implantados con los títulos de Grado?

**0. Nada      1. Poco      2. Bastante      3. Mucho**

6.3. En general, ¿se encuentra satisfecho con la organización y funcionamiento de la Facultad?

**0. Nada      1. Poco      2. Bastante      3. Mucho**

En caso de contestar 0 ó 1 en los ítems 6.2. y 6.3, ¿podría indicar las causas de la insatisfacción?
--

**Finalmente:** ¿Quiere hacer alguna valoración o sugerencia sobre algún aspecto no abordado en este cuestionario?

---

---

---

---

**MUCHAS GRACIAS POR SU COLABORACIÓN**

La parte de imagen con el identificador de relación r1d13 no se encontró en el archivo.



## V EVALUACIÓN PARA LA GARANTÍA DE LA CALIDAD

Curso 2013-14

---

### CUESTIONARIO ALUMNADO

---

ECONOMÍA

ADE

PRIMER curso

SEGUNDO curso

TERCER curso

HOMBRE

MUJER

# CUESTIONARIO ALUMNADO

---

## Dimensión 1.- POLÍTICA INSTITUCIONAL PARA LA GARANTÍA DE LA CALIDAD

---

1.2. ¿Considera que diseñar políticas de calidad para la implantación y desarrollo de las titulaciones de Grado es un tema prioritario para la Facultad?

0. Nada      1. Poco      2. Bastante      3. Mucho

1.3. ¿Cree que se han establecido suficientes mecanismos para posibilitar la participación de los estudiantes en la política de calidad?

0. Nada      1. Poco      2. Bastante      3. Mucho

## Dimensión 2.- GARANTÍA DE LA CALIDAD DE LOS PROGRAMAS FORMATIVOS DOCENTES

---

2.2. ¿Considera que las Guías Docentes de las asignaturas resultan útiles para planificar la docencia para los títulos de Grado?

0. Nada      1. Poco      2. Bastante      3. Mucho

2.4. ¿Considera suficiente la retroalimentación de los estudiantes en la revisión de las Guías Docentes?

0. Nada      1. Poco      2. Bastante      3. Mucho

2.6. ¿Considera que para la Facultad es prioritario fomentar la interdisciplinariedad en las Guías Docentes?

0. Nada      1. Poco      2. Bastante      3. Mucho

## Dimensión 3.- ORIENTACIÓN DEL PROCESO DE ENSEÑANZA Y APRENDIZAJE

---

3.1. ¿Considera que el profesorado ha utilizado los métodos de enseñanza (conjunto de actuaciones docentes) más adecuados a las características del alumnado?

0. Nada      1. Poco      2. Bastante      3. Mucho

3.2. ¿El profesorado se plantea, como una actividad docente prioritaria, despertar el interés y la motivación del alumnado hacia la asignatura?

0. Nada      1. Poco      2. Bastante      3. Mucho

3.3. ¿Cree que es importante que el equipo de profesores coordine las propuestas de trabajo a un grupo de alumnos?

0. Nada      1. Poco      2. Bastante      3. Mucho

3.4. ¿Considera que el profesorado utiliza unos procedimientos de evaluación coherentes con los objetivos esperados?

0. Nada      1. Poco      2. Bastante      3. Mucho

3.5. ¿Cree que los criterios de calificación del alumnado son suficientemente claros?

0. Nada      1. Poco      2. Bastante      3. Mucho

3.6. ¿Considera que la información proporcionada a los estudiantes sobre los criterios de calificación utilizados es suficiente?

0. Nada      1. Poco      2. Bastante      3. Mucho

3.7. ¿Hay incorporadas normas atenuantes en la evaluación continua de los estudiantes por motivo de enfermedades y otras circunstancias especiales?

0. Nada      1. Poco      2. Bastante      3. Mucho

#### **Dimensión 4.- GARANTÍA DE LA CALIDAD DEL PERSONAL ACADÉMICO**

---

4.1. ¿Piensa que el profesorado tiene un conocimiento y comprensión suficiente de su materia?

0. Nada      1. Poco      2. Bastante      3. Mucho

4.2. ¿Piensa que el profesorado dispone de las habilidades y capacidades suficientes para enseñar?

0. Nada      1. Poco      2. Bastante      3. Mucho

#### **Dimensión 5.- GESTIÓN Y MEJORA DE LOS RECURSOS MATERIALES Y SERVICIOS EDUCATIVOS**

---

5.1. ¿Cree que el alumnado dispone de suficientes facilidades, en la Facultad, para acceder a la información a través de Internet?

0. Nada      1. Poco      2. Bastante      3. Mucho

5.2. ¿Considera que la Biblioteca y los recursos bibliográficos de la Facultad son suficientes para atender las necesidades formativas del alumnado?

0. Nada      1. Poco      2. Bastante      3. Mucho

5.6. ¿Considera que el actual plan de **tutorías personalizadas**, complemento a la actividad docente, resulta útil para complementar la formación del alumnado?

0. Nada      1. Poco      2. Bastante      3. Mucho

5.7. ¿Cree que los servicios de información, asesoramiento y apoyo a los estudiantes tienen un nivel de implantación suficiente?

0. Nada      1. Poco      2. Bastante      3. Mucho

**Dimensión 6.- CALIDAD DE INFORMACIÓN Y PUBLICACIÓN DE RESULTADOS. NIVELES DE SATISFACCIÓN**

---

6.1. ¿Piensa que la Facultad publica información actualizada sobre su organización, las actividades que realiza y los resultados obtenidos?

0. Nada      1. Poco      2. Bastante      3. Mucho

6.2. En general, ¿se encuentra satisfecho respecto a los planteamientos de enseñanza y aprendizaje que se están desarrollando en la Facultad?

0. Nada      1. Poco      2. Bastante      3. Mucho

6.3. En general, ¿se encuentra satisfecho con la organización y funcionamiento de la Facultad?

0. Nada      1. Poco      2. Bastante      3. Mucho

En caso de contestar 0 ó 1 en los ítems 6.2. y 6.3., ¿podría indicar las causas de la insatisfacción?
---

6.4. Otros datos

a) ¿En qué año te matriculaste por primera vez en el grado de ECO/ADE?	
b) ¿Cuántos créditos aprobaste en el curso 2012-2013?	
c) ¿De cuántos créditos te has matriculado en el curso 2013-2014?	

**Finalmente:** ¿Quiere hacer alguna valoración o sugerencia sobre algún aspecto no abordado en este cuestionario?

---

---

---

---

**MUCHAS GRACIAS POR SU COLABORACION**



## V EVALUACIÓN PARA LA GARANTÍA DE LA CALIDAD

Curso 2013-14

---

### CUESTIONARIO ALUMNADO 4º CURSO

---

**ECONOMÍA**

**ADE**

(Señala la mención que corresponda)

- Fundamentos de gestión de empresas       Economía y métodos cuantitativos
- Fundamentos analíticos y mét. cuantitativos       Dirección de PYMES
- Mercados intern. de productos y factores       Dirección económico-financiera y fiscal

**HOMBRE**

**MUJER**

## CUESTIONES INICIALES

---

	SI	NO
1.- ¿Estás matriculado en el Trabajo Fin de Grado?		
2.- ¿Estás matriculado en las Prácticas Externas?		
3.- ¿Has participado en Seminarios de Especialización?		
¿Cuántos?		
4.- ¿Tienes asignaturas pendientes de cursos anteriores a 4º?		
¿Cuántas?		
5.- ¿Has convalidado asignaturas del antiguo Plan de Estudios de Licenciatura?		

---

# CUESTIONARIO ALUMNADO

---

## Dimensión 1.- POLÍTICA INSTITUCIONAL PARA LA GARANTÍA DE LA CALIDAD

---

1.3. ¿Considera que diseñar políticas de calidad para la implantación y desarrollo de las titulaciones de Grado es un tema prioritario para la Facultad?

0. Nada      1. Poco      2. Bastante      3. Mucho

1.3. ¿Cree que se han establecido suficientes mecanismos para posibilitar la participación de los estudiantes en la política de calidad?

0. Nada      1. Poco      2. Bastante      3. Mucho

## Dimensión 2.- GARANTÍA DE LA CALIDAD DE LOS PROGRAMAS FORMATIVOS DOCENTES

---

2.3. ¿Considera que las Guías Docentes de las asignaturas resultan útiles para planificar la docencia para los títulos de Grado?

0. Nada      1. Poco      2. Bastante      3. Mucho

2.4. ¿Considera suficiente la retroalimentación de los estudiantes en la revisión de las Guías Docentes?

0. Nada      1. Poco      2. Bastante      3. Mucho

2.7. ¿Considera que para la Facultad es prioritario fomentar la interdisciplinariedad en las Guías Docentes?

0. Nada      1. Poco      2. Bastante      3. Mucho

## Dimensión 3.- ORIENTACIÓN DEL PROCESO DE ENSEÑANZA Y APRENDIZAJE

---

3.1. ¿Considera que el profesorado ha utilizado los métodos de enseñanza (conjunto de actuaciones docentes) más adecuados a las características del alumnado?

0. Nada      1. Poco      2. Bastante      3. Mucho

3.2. ¿El profesorado se plantea, como una actividad docente prioritaria, despertar el interés y la motivación del alumnado hacia la asignatura?

0. Nada      1. Poco      2. Bastante      3. Mucho

3.3. ¿Cree que es importante que el equipo de profesores coordine las propuestas de trabajo a un grupo de alumnos?

0. Nada      1. Poco      2. Bastante      3. Mucho

3.4. ¿Considera que el profesorado utiliza unos procedimientos de evaluación coherentes con los objetivos esperados?

0. Nada      1. Poco      2. Bastante      3. Mucho

3.5. ¿Cree que los criterios de calificación del alumnado son suficientemente claros?

0. Nada      1. Poco      2. Bastante      3. Mucho

3.6. ¿Considera que la información proporcionada a los estudiantes sobre los criterios de calificación utilizados es suficiente?

0. Nada      1. Poco      2. Bastante      3. Mucho

3.7. ¿Hay incorporadas normas atenuantes en la evaluación continua de los estudiantes por motivo de enfermedades y otras circunstancias especiales?

0. Nada      1. Poco      2. Bastante      3. Mucho

#### **Dimensión 4.- GARANTÍA DE LA CALIDAD DEL PERSONAL ACADÉMICO**

---

4.1. ¿Piensa que el profesorado tiene un conocimiento y comprensión suficiente de su materia?

0. Nada      1. Poco      2. Bastante      3. Mucho

4.2. ¿Piensa que el profesorado dispone de las habilidades y capacidades suficientes para enseñar?

0. Nada      1. Poco      2. Bastante      3. Mucho

#### **Dimensión 5.- GESTIÓN Y MEJORA DE LOS RECURSOS MATERIALES Y SERVICIOS EDUCATIVOS**

---

5.1. ¿Cree que el alumnado dispone de suficientes facilidades, en la Facultad, para acceder a la información a través de Internet?

0. Nada      1. Poco      2. Bastante      3. Mucho

5.2. ¿Considera que la Biblioteca y los recursos bibliográficos de la Facultad son suficientes para atender las necesidades formativas del alumnado?

0. Nada      1. Poco      2. Bastante      3. Mucho

5.6. ¿Considera que el actual plan de **tutorías personalizadas**, complemento a la actividad docente, resulta útil para complementar la formación del alumnado?

0. Nada      1. Poco      2. Bastante      3. Mucho

5.7. ¿Cree que los servicios de información, asesoramiento y apoyo a los estudiantes tienen un nivel de implantación suficiente?

0. Nada      1. Poco      2. Bastante      3. Mucho

**Dimensión 6.- CALIDAD DE INFORMACIÓN Y PUBLICACIÓN DE RESULTADOS. NIVELES DE SATISFACCIÓN**

---

**6.1.** ¿Piensa que la Facultad publica información actualizada sobre su organización, las actividades que realiza y los resultados obtenidos?

**0. Nada      1. Poco      2. Bastante      3. Mucho**

**6.2.** En general, ¿se encuentra satisfecho respecto a los planteamientos de enseñanza y aprendizaje que se están desarrollando en la Facultad?

**0. Nada      1. Poco      2. Bastante      3. Mucho**

**6.3.** En general, ¿se encuentra satisfecho con la organización y funcionamiento de la Facultad?

**0. Nada      1. Poco      2. Bastante      3. Mucho**

En caso de contestar 0 ó 1 en los ítems 6.2. y 6.3., ¿podría indicar las causas de la insatisfacción?

**Finalmente:** ¿Quiere hacer alguna valoración o sugerencia sobre algún aspecto no abordado en este cuestionario?

---

---

---

---

**MUCHAS GRACIAS POR SU COLABORACION**