



Facultad de Ciencias Económicas y Empresariales  
[www.uclm.es/ab/fcee](http://www.uclm.es/ab/fcee)



---

## VII EVALUACIÓN PARA LA GARANTÍA DE LA CALIDAD INSTITUCIONAL

Curso 2015-16

---

# INFORME

### Equipo evaluador:

Carmen Córcoles Fuentes (Coordinador)

Ángela Triguero Cano

M<sup>a</sup> Ángeles Tobarra Gómez

Rosario Pérez Morote

Elisa Amo Saus



# VII EVALUACIÓN PARA LA GARANTÍA DE LA CALIDAD INSTITUCIONAL

Curso 2015-16

Facultad de Ciencias Económicas y Empresariales. ALBACETE

## ÍNDICE

1.- INTRODUCCIÓN .....	4
2.- PRESENTACIÓN .....	5
3.- OBJETIVOS DE LA EVALUACIÓN.....	6
4.- CRITERIOS DE EVALUACIÓN.....	7
5.- DIMENSIONES E INDICADORES .....	8
6.- METODOLOGÍA.....	12
6.1. Temporalización .....	12
6.2. Ámbito de aplicación y muestra.....	12
7.- PRESENTACIÓN DE RESULTADOS Y CONCLUSIONES .....	15
7.1. Política institucional para la garantía de la calidad .....	15
7.2. Garantía de la calidad de los programas formativos docentes .....	16
7.3. Orientación del proceso de enseñanza y aprendizaje .....	17
7.4. Garantía y mejora de la calidad del personal académico .....	19
7.5. Gestión y mejora de los recursos materiales y servicios .....	19
7.6. Calidad de información y publicación de resultados.....	21
7.7. Rendimiento académico del alumnado .....	22
8.- CONCLUSIONES MÁS DESTACADAS Y PROPUESTAS DE MEJORA ...	34
ANEXOS. ....	40
ANEXO I. Medias y desviaciones típicas de las tasas de rendimiento, tasas de suspensos, tasas de no presentados y de éxito según cursos y titulación .....	41
ANEXO II: Cuestionario del profesorado .....	45
ANEXO III: Cuestionario del alumnado 1º, 2º y 3º curso .....	50
ANEXO IV: Cuestionario del alumnado 4º curso.....	54

## 1.- INTRODUCCIÓN

La implantación de los nuevos grados fue uno de los retos más importantes que el sistema universitario español tuvo que afrontar en el proceso de convergencia hacia el Espacio Europeo de Educación Superior desde los acuerdos de Bolonia. En dicho proceso, la evaluación de la calidad de las enseñanzas impartidas ha sido considerada como algo fundamental en muchos de los centros de nuestro país donde se impartía docencia universitaria. Sin duda, uno de ellos ha sido la Facultad de Ciencias Económicas y Empresariales de Albacete.

Tras el Plan Piloto en los cursos de Licenciaturas de Economía y Administración y Dirección de Empresas durante el período 2004-2008, los estudios de Grado iniciaron su andadura en la Facultad de Ciencias Económicas y Empresariales de Albacete en el curso 2009-10. Este año se decidió realizar anualmente una evaluación de la garantía de la calidad institucional del Centro. Siguiendo las instrucciones del Sistema de Garantía Interna de Calidad, que había obtenido el sello de calidad AUDIT por parte de la ANECA ese mismo año, dicha evaluación ha permitido conocer la opinión de los estudiantes y del profesorado cada curso académico. Para ello, el equipo de dirección y la Comisión de Garantía de Calidad del Centro ha confiado esa tarea a un grupo de profesores que ha venido, de forma desinteresada y comprometida, acometiendo dicha tarea desde el curso 2009-10. Desde dichas fechas, estos informes han sido un instrumento valioso para el Sistema de Garantía de Calidad del centro y han permitido una mayor reflexión respecto al diseño de distintas líneas de actuación respecto a la mejora de la calidad de las enseñanzas impartidas en la Facultad.

En el curso académico 2015-16, dichos informes han sido utilizados por el equipo de dirección y la Comisión de Garantía de Calidad para el seguimiento de los distintos grados y en la realización del auto-informe que se redactó para renovar la acreditación del Grado de Administración y Dirección de Empresas, el cual se imparte en cinco centros en la Universidad de Castilla-La Mancha. Respecto a esto último, éstos informes permitieron completar la información sobre distintas dimensiones que correspondía al seguimiento del Grado de ADE en la Facultad de Ciencias Económicas y Empresariales de Albacete y se presentaron como evidencia en la visita del panel de expertos elegido por la ANECA que tuvo lugar entre el 10 y el 11 de noviembre de 2016. Tal y como está contemplado en el Sistema de Garantía Interna de Calidad del Centro, el VII Informe de la Evaluación para la garantía de la calidad institucional que se presenta pretende seguir contribuyendo a facilitar la tarea de evaluación de la docencia impartida y ayudar a mantener el compromiso por la calidad en los planes de estudio que se imparten en la Facultad en los años próximos.

Albacete, 1 de marzo de 2017

EL EQUIPO DECANAL

## 2.-PRESENTACIÓN

El estudio que se presenta incluye el Informe sobre la calidad de las enseñanzas en los Grados de Economía, ADE y Doble Grado Economía-Derecho en el curso 2015-16, impartidas en la Facultad de Ciencias Económicas y Empresariales de Albacete de la Universidad de Castilla-La Mancha. Como en ediciones anteriores, el objetivo principal de este informe es la evaluación de la política institucional del Centro respecto a la calidad de la docencia, la orientación de los procesos de enseñanza-aprendizaje, la implicación del personal académico, los recursos materiales y servicios educativos disponibles y la información y publicación de los resultados obtenidos. Siguiendo los criterios establecidos en el “Manual del Sistema de Garantía Interna de la Calidad” de la Facultad, y siendo conscientes de las limitaciones que cualquier tipo de medición a través de encuestas puede implicar, se han tenido en cuenta las opiniones tanto de alumnos como de profesores y se recoge en este informe el nivel de satisfacción tanto de los alumnos como del profesorado. Por último, se incluyen los resultados de rendimiento académico alcanzados por el alumnado en las distintas asignaturas siguiendo las indicaciones de la ANECA respecto a la necesidad de evaluar las distintas tasas respecto a los resultados académicos que obtienen los alumnos en las distintas asignaturas.

Este equipo evaluador quiere mostrar su agradecimiento tanto a los alumnos como a los profesores que han participado en la encuesta, así como a los coordinadores de curso que han incentivado a los alumnos a participar voluntariamente en completar las mismas. Sin duda, este estudio, como los anteriores, no sería posible sin la colaboración de todos: alumnos y profesores.

En resumen, este informe continúa con la tradición de evaluación de la calidad por la que apostó esta Facultad hace más de una década. En particular, este esfuerzo lleva realizándose desde el curso 2005-06, y, con el apoyo de los equipos de dirección de cada momento y el resto del profesorado y alumnos. También, se desea remarcar que el grupo de profesoras encargado de la elaboración de este informe sigue creyendo en la utilidad del mismo para el centro. Después de la adaptación a las directrices del EEES en los cursos piloto, la implantación de los nuevos Grados y la renovación de la Acreditación del Grado de Economía el mismo, sigue teniendo como objetivo la evaluación de la calidad de las enseñanzas que se imparten en la Facultad, siguiendo las indicaciones del Sistema de Garantía Interna de Calidad implantado en el Centro. En este sentido, hay que recordar que este informe es fundamental para el funcionamiento de dicho sistema y facilita las funciones encomendadas a la Comisión de Garantía de Calidad. Como en los informes anteriores, esperamos que el presente estudio cumpla con dicha tarea y sea de utilidad para la mejora de la calidad de los títulos de Grado que se imparten en la Facultad.

Albacete, 22 de febrero de 2017

EL EQUIPO EVALUADOR

### 3.- OBJETIVOS DE LA EVALUACIÓN

La finalidad de este plan es evaluar la calidad institucional de las titulaciones de Grado y obtener información sobre la misma siguiendo las indicaciones definidas en el **“Manual del Sistema de Garantía Interna de la Calidad”** y, de este modo, poder realizar propuestas de mejora en los futuros cursos académicos.

Como en los anteriores informes, se propone realizar la evaluación del 1º, 2º, 3º y 4º cursos de los Grados de Economía y de Administración y Dirección de Empresas (ADE) durante el curso académico 2015-16 teniendo en cuenta la percepción del profesorado y el alumnado implicado en estos cursos. También se incluyen en este informe la percepción de los alumnos de 1º, 2º y 3º curso del Doble Grado de Economía-Derecho. En este informe se evalúa la calidad de la enseñanza impartida al alumnado del Centro de acuerdo con los siguientes objetivos:

- a) Valorar si la Facultad tiene diseñadas políticas institucionales de mejora para garantizar una cultura de la calidad y unos objetivos conocidos y accesibles públicamente.
- b) Analizar si la planificación de la enseñanza realizada ha sido suficiente y adecuada para garantizar la calidad de los programas formativos docentes y valorar si existen mecanismos de revisión internos y mecanismos de renovación con la participación de estudiantes y agentes económicos y sociales.
- c) Analizar ciertos aspectos relativos al proceso de enseñanza y aprendizaje en el aula y en especial los relacionados con los procedimientos de evaluación y calificación con el fin de favorecer el aprendizaje de los estudiantes.
- d) Analizar si la Facultad está dotada de personal docente de calidad y si cuenta con mecanismos para detectar las necesidades de formación y posibilidades de ofrecer respuestas de mejora que garanticen el cumplimiento de las funciones formativas que le son propias.
- e) Analizar cómo la Facultad gestiona y mejora sus recursos materiales y servicios de orientación y tutoría que permitan la adecuada formación de los estudiantes.
- f) Analizar cómo la Facultad se dota de los procedimientos que le permitan garantizar que se evalúan, analizan y publican los resultados del aprendizaje y de la satisfacción de los distintos grupos de interés.
- g) Analizar el rendimiento académico que ha alcanzado el alumnado de la Facultad en las diferentes asignaturas, con el fin de valorar el nivel formativo de los mismos y obtener las conclusiones adecuadas para proponer actuaciones de mejora.

#### 4.- CRITERIOS DE EVALUACIÓN

Para realizar esta evaluación para la garantía de la calidad institucional en la Facultad de Ciencias Económicas y Empresariales de Albacete de acuerdo a la Comisión de Calidad de dicho Centro se utilizan los siguientes criterios de evaluación:

- a) **Adecuación:** En relación al grado de adaptación que han tenido las propuestas introducidas para la implantación de los títulos de Grado.
- b) **Coherencia:** En el sentido de congruencia entre lo que deseamos implantar (lo planificado) y su puesta en práctica real.
- c) **Funcionalidad:** Referido al grado de utilidad que han tenido las medidas puestas en práctica para satisfacer las necesidades de la implantación de los títulos de Grado.
- d) **Relevancia:** Referida a la prioridad y valor que se ha otorgado a las propuestas realizadas para la implantación de los títulos.
- e) **Suficiencia:** Nivel alcanzado (cuantitativo o cualitativo) en la implantación de los títulos de Grado.
- f) **Satisfacción:** Estado de ánimo producido en el profesorado y alumnado por la implantación de los distintos cursos de las titulaciones de Grado.

## 5.- DIMENSIONES E INDICADORES

<b>Dimensión 1.- POLÍTICA INSTITUCIONAL PARA LA GARANTÍA DE LA CALIDAD</b> Cómo la Facultad consolida una cultura de la calidad apoyada en una política y unos objetivos conocidos y accesibles públicamente			
¿Qué queremos evaluar?	Indicadores	Profesorado	Alumnado
1. Si la Facultad tiene <b>diseñadas políticas</b> de mejora continua de la calidad para la implantación de las titulaciones de Grado	1.1. Relevancia de la política de calidad ante la implantación y desarrollo de las titulaciones de Grado	✓	✓
2. Si existe un <b>compromiso</b> de la institución en todos los niveles (Equipo Decanal, Áreas, y otras estructuras) que asegure obtener resultados claros y explícitos	1.2. Suficiente compromiso por parte del Equipo Decanal, Áreas y resto de estructuras para obtener resultados claros y explícitos en relación con la calidad	✓	
3. Si existen mecanismos para la <b>participación de los estudiantes</b> en la política de garantía de la calidad	1.3. Suficiente participación de los estudiantes en las políticas de calidad	✓	✓
4. Si existen mecanismos para la <b>participación del profesorado</b> en la política de garantía de la calidad	1.4. Suficiente participación del profesorado en las políticas de calidad	✓	

<b>Dimensión 2.- GARANTÍA DE LA CALIDAD DE LOS PROGRAMAS FORMATIVOS DOCENTES</b> Si la Facultad cuenta con mecanismos que le permitan valorar sus programas formativos docentes y la capacidad de renovarlos con la participación de estudiantes y agentes económicos y sociales			
¿Qué queremos evaluar?	Indicadores	Profesorado	Alumnado
1. Si las Guías Docentes son útiles (están bien diseñadas) para la función docente del profesorado	2.1. Funcionalidad de las Guías Docentes elaboradas para los títulos de Grado	✓	✓
2. Si las Guías Docentes se revisan anualmente asegurando su actualización permanente	2.2. Relevancia otorgada a la revisión anual de las Guías Docentes	✓	
3. Si en la revisión de los Guías Docentes está prevista la retroalimentación de los agentes	2.3. Suficiencia de la retroalimentación de los agentes económicos y sociales en la revisión de las	✓	



económicos y sociales	Guías Docentes		
4. Si en la revisión de los Guías Docentes está prevista la retroalimentación de los estudiantes.	2.4. Suficiencia de la retroalimentación de los estudiantes en la revisión de las Guías Docentes	✓	✓
5. Si se llevan a cabo actuaciones para poner en común las Guías Docentes de manera que se fomente la interdisciplinariedad	2.5. Relevancia que en la Facultad se otorga a fomentar la interdisciplinariedad en las Guías Docentes	✓	✓

### Dimensión 3.- ORIENTACIÓN DEL PROCESO DE ENSEÑANZA Y APRENDIZAJE

Cómo la Facultad orienta sus enseñanzas y se dota de procedimientos que le permitan comprobar que las acciones que emprende tienen como finalidad fundamental favorecer el aprendizaje del estudiante

¿Qué queremos evaluar?	Indicadores	Profesorado	Alumnado
1. Si los <b>métodos de enseñanza</b> utilizados por el profesorado se adaptan a las características del alumnado y son útiles al proceso de enseñanza y aprendizaje	3.1. Adecuación de los métodos de enseñanza utilizados en el aula	✓	✓
2. Si el profesorado prioriza entre las actividades docentes la de <b>motivar</b> al alumnado y estimular su participación en clase	3.2. Relevancia para estimular la motivación y participación del alumnado por parte del profesorado	✓	✓
3. Si existe <b>coordinación por parte del profesorado implicado</b> , en las propuestas de trabajo a los alumnos	3.3. Relevancia para coordinar las propuestas de trabajo a los alumnos por parte del equipo de profesores	✓	✓
4. Si los <b>procedimientos</b> utilizados en la evaluación son adecuados para el logro de los objetivos esperados	3.4. Coherencia entre procedimientos de evaluación y objetivos esperados	✓	✓
5. Si los <b>criterios de calificación</b> son claros y han tenido la suficiente información entre los estudiantes	3.5. Suficiencia de claridad en los criterios de calificación 3.6. Suficiencia en la información a los estudiantes	✓	✓
6. Si existen normas que contemplen las ausencias, enfermedades u otras circunstancias <b>atenuantes</b> de los estudiantes en la evaluación continua	3.7. Suficiencia de normas atenuantes en la evaluación continua de los estudiantes	✓	✓

**Dimensión 4.- GARANTÍA Y MEJORA DE LA CALIDAD DEL PERSONAL ACADÉMICO**

Si la Facultad está dotada de personal docente de calidad y si cuenta con mecanismos para detectar las necesidades de formación y posibilidad de ofrecer respuestas de mejora que garanticen el cumplimiento de las funciones que le son propias

¿Qué queremos evaluar?	Indicadores	Profesorado	Alumnado
1. Si el profesorado tiene conocimiento y comprensión de la materia que enseña	4.1. Suficiencia del profesorado en el conocimiento y comprensión de su materia	✓	✓
2. Si el profesorado dispone de las habilidades y capacidad de enseñar sus conocimientos a los estudiantes	4.2. Suficiencia del profesorado en las habilidades y capacidad de enseñar	✓	✓
3. Si entre los planteamientos docentes del profesorado se encuentra, de manera prioritaria, su formación continua	4.3. Relevancia del profesorado para la formación continua en relación con tareas docentes e investigadoras	✓	
4. Si la Facultad proporciona oportunidades para la formación del profesorado	4.4. Relevancia de la Facultad para planificar la formación del profesorado	✓	

**Dimensión 5.- GESTIÓN Y MEJORA DE LOS RECURSOS MATERIALES Y SERVICIOS EDUCATIVOS**

Cómo la Facultad planifica, gestiona y mejora sus recursos materiales y servicios que permitan el adecuado apoyo al aprendizaje de los estudiantes

¿Qué queremos evaluar?	Indicadores	Profesorado	Alumnado
1. Si el alumnado dispone en la Facultad de la suficiente facilidad para el acceso a las TIC	5.1. Suficiencia del acceso del alumnado a Internet en la Facultad	✓	✓
2. Si la Biblioteca y los recursos bibliográficos de la Facultad son suficientes para atender las necesidades del alumnado	5.2. Suficiente disponibilidad de la Biblioteca y de los recursos bibliográficos	✓	✓
3. Si los servicios de soporte a la docencia que oferta la institución son adecuados para un desarrollo profesional	5.3. Satisfacción con el Servicio de reprografía 5.4. Suficiencia con el servicio informático de la Facultad para profesores 5.5. Funcionalidad del personal de apoyo a la docencia	✓	

4. Si el plan de tutorías personalizadas, complemento a la actividad docente, resulta útil para un mejor aprovechamiento de la formación de los estudiantes	5.6. Funcionalidad del plan de tutorías personalizadas para complementar la formación del alumnado	✓	✓
5. Si los servicios de orientación, información y asesoramiento al estudiante son suficientes	5.7. Suficiencia de los servicios de información, asesoramiento y apoyo a los estudiantes	✓	✓

### Dimensión 6.- CALIDAD DE INFORMACIÓN Y PUBLICACIÓN DE RESULTADOS. NIVELES DE SATISFACCIÓN

Cómo la Facultad se dota de procedimientos que le permitan garantizar que se evalúan, analizan y publican los resultados de aprendizaje y de satisfacción de los distintos grupos de interés, para la toma de decisiones

¿Qué queremos evaluar?	Indicadores	Profesorado	Alumnado
1. Si la Facultad publica regularmente información actualizada, imparcial y objetiva sobre la organización, actividades y resultados obtenidos	6.1. Relevancia de las publicaciones sobre la organización, actividades y resultados	✓	✓
2. Si el profesorado y los estudiantes están satisfechos con los planteamientos de enseñanza y aprendizaje que se están desarrollando en la Facultad	6.2. Satisfacción por el desarrollo del proceso de enseñanza y aprendizaje	✓	✓
3. Si el profesorado y el alumnado están satisfechos con la organización y funcionamiento de la Facultad	6.3. Satisfacción por la organización y funcionamiento de la Facultad	✓	✓
4. Si los resultados de rendimiento académico alcanzados por el alumnado en las diferentes asignaturas pueden considerarse como suficientes	6.4. Suficiencia del rendimiento académico alcanzado por el alumnado en los siguientes indicadores: a) Tasa de rendimiento b) Tasa de suspensos c) Tasa de no presentados d) Tasa de éxito	Fuente: Elaboración propia a partir del SGID de la UCLM	

A los efectos de la presente evaluación los indicadores de rendimiento académico recogidos en el punto 6.4 de la tabla anterior quedan definidos como sigue teniendo en cuenta las recomendaciones de ANECA:

1. **Tasa de rendimiento de asignatura:** Proporción de alumnos (%) que aprueban la asignatura (calificados como aptos, aprobados, notables, sobresalientes y MH) sobre el total de la matrícula de cada una de las asignaturas de los cursos y titulaciones de Grado.
2. **Tasa de suspensos de asignatura:** Proporción de alumnos (%) que suspenden la asignatura sobre el total de alumnos que se presentan a los exámenes ordinarios y extraordinarios en cada una de las asignaturas.
3. **Tasa de no presentados de asignatura:** Proporción de alumnos (%) que no se presentan sobre el total de alumnos matriculados en cada una de las asignaturas.
4. **Tasa de éxito de asignatura:** Proporción de alumnos (%) calificados como aptos (aprobados, notables, sobresalientes y MH) sobre el total de alumnos que se presentan a los exámenes ordinarios y extraordinarios en cada una de las asignaturas.

## 6.- METODOLOGÍA

### 6.1. Temporalización

En la evaluación correspondiente al curso 2015-16, el proceso que ha seguido el Equipo evaluador para la fase de recogida de datos y el posterior análisis de los resultados se corresponde con el siguiente cronograma:

**Marzo 2016:** Recibir el encargo por parte del Equipo Decanal, revisión de materiales y bibliografía, primeros esbozos del plan de intervención.

**Abril-mayo 2016:** Se cierra el diseño del plan y la revisión de los cuestionarios. Recogida de información del alumnado y del profesorado. Inicio de la tabulación de la información.

**Noviembre 2016:** Procesamiento de datos. Análisis de los mismos, elaboración de borradores de conclusiones y propuestas de mejora. Inicio de la redacción del informe.

**Diciembre 2016- Febrero 2017:** Redacción final del informe. Entrega a la Comisión de Garantía de Calidad y al Equipo Decanal.

### 6.2. Ámbito de aplicación y muestra

Dado que la mayoría de las dimensiones (excepto la dimensión 6.4 referida al rendimiento académico) se evalúan a partir de las respuestas dadas en los

cuestionarios elaborados para el alumnado y el profesorado, el equipo evaluador organizó la recogida de los mismos del siguiente modo:

- En primer lugar, para intentar recoger el máximo número de cuestionarios y de ese modo obtener una mayor representatividad de la información recogida, las encuestas de los alumnos se realizaron en el aula por los Coordinadores de cada uno de los cursos.

- En segundo lugar, se mandó un correo al profesorado del Centro en el que se incluía el cuestionario en formato electrónico. En dicho correo se indicaba que una vez completado el mismo podía reenviarse al Secretario de la Decana por correo electrónico o dejarse en el buzón físico instalado para tal fin.

- En último lugar, una vez realizadas las encuestas a los alumnos y finalizado el plazo de entrega de los cuestionarios por parte del profesorado, se procedió a extraer las respuestas de dichos cuestionarios.

En la tabla siguiente se recoge el número de cuestionarios recibidos, tanto del profesorado como del alumnado de Economía y del Doble Grado de Economía-Derecho y de ADE, y su peso en relación con la totalidad de la población en cada uno de los cursos evaluados.

	PROFESORADO			ALUMNADO ECONOMÍA Y DOBLE GRADO ECONOMÍA-DERECHO			ALUMNADO ADE		
	N	N	%	N	N	%	N	n	%
1º Curso	17	43	39,53%	40	87	45,98%	82	139	58,99%
2º Curso	25	39	64,10%	24	68	35,29%	103	138	74,64%
3º Curso	15	38	39,47%	52	79	65,82%	54	123	43,90%
4º Curso	14	41	34,15%	59	64	92,19%	76	130	58,46%
<b>Total</b>	71	161	44,10%	175	298	58,72%	315	530	59,43%

Para obtener los datos de rendimiento académico (dimensión 6.4) se ha consultado la información disponible en el Sistema de Información para la Gestión correspondiente al curso académico 2015-16 para los alumnos del Grado de Economía, los alumnos del Grado de Economía-Derecho y los alumnos del Grado de Administración y Dirección de Empresas. En la elaboración de dicha dimensión (6.4. Suficiencia del rendimiento académico alcanzado por el alumnado medido a través de las tasas de rendimiento, tasas de suspensos, tasas de no presentados y tasas de éxito en las distintas asignaturas) se ha utilizado todo el universo de cada una de las poblaciones. En este sentido, se recuerda que dichas tasas para el Grado de Economía y el Grado de Economía-Derecho se presentan de forma separada dado que la fuente son las actas de calificación de cada uno de los grupos.

Toda la información recogida tanto en las encuestas como en el SIGD se ha tabulado antes de proceder al análisis de resultados. El paquete econométrico que se ha utilizado para dicho procesamiento de datos ha sido el Stata versión 14.0.

## 7.- PRESENTACIÓN DE RESULTADOS Y CONCLUSIONES

### 7.1. Política institucional para la garantía de la calidad

Indicador/Curso		PROFESORADO					ALUMNADO ECO y DG ECO-DCHO					ALUMNADO ADE				
		N <sub>1</sub>	P	B	M	nc	N	P	B	M	nc	N	P	B	M	nc
1.1.	1º	0,0	0,0	41,2	58,8	0,0	0,0	10,0	62,5	27,5	0,0	1,2	11,0	58,5	29,3	0,0
	2º	0,0	4,0	52,0	36,0	8,0	0,0	8,3	70,8	20,8	0,0	1,9	19,4	63,1	15,5	0,0
	3º	0,0	0,0	53,3	46,7	0,0	3,8	23,1	53,8	19,2	0,0	0,0	14,8	50,0	35,2	0,0
	4º	0,0	7,1	28,6	57,1	7,1	0,0	18,6	50,8	30,5	0,0	3,9	13,2	59,2	23,7	0,0
1.2.	1º	0,0	0,0	64,7	35,3	0,0										
	2º	0,0	20,0	40,0	40,0	0,0										
	3º	0,0	13,3	33,3	53,3	0,0										
	4º	0,0	14,3	35,7	50,0	0,0										
1.3.	1º	0,0	11,8	58,8	29,4	0,0	2,5	60,0	35,0	2,5	0,0	12,2	70,7	14,6	2,4	0,0
	2º	0,0	24,0	48,0	20,0	8,0	0,0	83,3	16,7	0,0	0,0	6,8	77,7	15,5	0,0	0,0
	3º	0,0	33,3	46,7	6,7	13,3	7,7	55,8	32,7	3,8	0,0	11,1	74,1	14,8	0,0	0,0
	4º	0,0	28,6	64,3	7,1	0,0	5,1	61,0	30,5	3,4	0,0	2,6	71,1	25,0	1,3	0,0
1.4.	1º	0,0	5,9	41,2	52,9	0,0										
	2º	0,0	24,0	56,0	20,0	0,0										
	3º	0,0	20,0	53,3	26,7	0,0										
	4º	0,0	14,3	21,4	64,3	0,0										

### Conclusiones y comentarios:

1. Casi la totalidad del profesorado considera que la política de calidad ante la implantación y desarrollo de las titulaciones de Grado es bastante y/o muy relevante. También la mayoría del alumnado de Economía<sup>2</sup> y ADE tiene esta visión positiva respecto a la relevancia de dicha política de calidad. No obstante, aproximadamente el 20% de los alumnos de 3º de Economía y de 2º de ADE otorgan poca importancia a la misma.
2. Respecto al compromiso por parte del Equipo Decanal, Áreas y resto de estructuras para obtener resultados claros y explícitos en relación con la calidad, hay que señalar que entre el 100% y el 80% se muestra bastante y/o muy satisfecho aunque el profesorado es algo más crítico que en la anterior dimensión.
3. Respecto a la participación de los estudiantes en las políticas de calidad, contrasta la opinión del profesorado con la que tienen los alumnos. La mayor parte del profesorado que imparte clases considera que dicha participación es bastante y/o

<sup>1</sup> Significado de valores: N= nada; P= poco; B= bastante; M= mucho; nc= no contesta

<sup>2</sup> A lo largo del informe se hará referencia únicamente al Grado de Economía pero se advierte que dicho grupo incluye a los alumnos que cursan el Grado de Economía y el Doble Grado de Economía-Derecho.

mucha. No obstante, se observan importantes diferencias dependiendo del curso puesto que el porcentaje de profesores con dicha opinión en primer curso es del 88,2% mientras sólo el 53,3% del que imparte docencia en tercero se manifiesta de forma positiva.

4. Dicho descontento es aún más evidente entre los alumnos. En el Grado de Economía, más de la mitad del alumnado considera que tiene poca participación en dichas políticas de calidad (un 83,3% de 2º curso . En el Grado de ADE más del 70% del alumnado también opina que no participa en dichas políticas de calidad.
5. Por último, la mayoría del profesorado considera que participa bastante y/o mucho en las políticas de calidad.

## 7.2. Garantía de la calidad de los programas formativos docentes

Indicador/Curso		PROFESORADO					ALUMNADO ECO y DG ECO-DCHO					ALUMNADO ADE				
		N	P	B	M	nc	N	P	B	M	nc	N	P	B	M	nc
2.1.	1º	0,0	5,9	70,6	23,5	0,0	2,5	37,5	55,0	2,5	2,5	3,7	47,6	43,9	4,9	0,0
	2º	4,0	8,0	48,0	40,0	0,0	8,3	54,2	29,2	4,2	4,2	9,7	56,3	30,1	3,9	0,0
	3º	0,0	13,3	66,7	20,0	0,0	11,5	48,1	38,5	1,9	0,0	1,9	24,1	63,0	11,1	0,0
	4º	7,1	0,0	71,4	21,4	0,0	5,1	27,1	55,9	11,9	0,0	3,9	52,6	39,5	3,9	0,0
2.2.	1º	0,0	17,6	35,3	47,1	0,0										
	2º	0,0	8,0	36,0	56,0	0,0										
	3º	0,0	13,3	46,7	40,0	0,0										
	4º	0,0	21,4	35,7	42,9	0,0										
2.3.	1º	23,5	52,9	23,5	0,0	0,0										
	2º	12,0	44,0	24,0	12,0	8,0										
	3º	6,7	66,7	13,3	0,0	13,3										
	4º	14,3	64,3	21,4	0,0	0,0										
2.4.	1º	5,9	47,1	41,2	5,9	0,0	12,5	57,5	30,0	0,0	0,0	7,3	67,1	20,7	2,4	2,4
	2º	4,0	40,0	40,0	12,0	4,0	12,5	70,8	12,5	4,2	0,0	5,8	69,9	22,3	1,9	0,0
	3º	6,7	60,0	26,7	0,0	6,7	13,5	65,4	19,2	1,9	0,0	7,4	53,7	35,2	3,7	0,0
	4º	7,1	35,7	57,1	0,0	0,0	8,5	59,3	30,5	1,7	0,0	9,2	68,4	21,1	1,3	0,0
2.5.	1º	0,0	5,9	70,6	23,5	0,0	5,0	47,5	40,0	7,5	0,0	1,2	32,9	57,3	6,1	2,4
	2º	4,0	8,0	48,0	40,0	0,0	4,2	50,0	45,8	0,0	0,0	3,9	37,9	52,4	5,8	0,0
	3º	0,0	13,3	66,7	20,0	0,0	3,8	44,2	48,1	3,8	0,0	0,0	25,9	59,3	13,0	1,9
	4º	7,1	0,0	71,4	21,4	0,0	1,7	25,4	61,0	11,9	0,0	5,3	35,5	51,3	7,9	0,0

### Conclusiones y comentarios:

1. Casi todo el profesorado valora las Guías Docentes como útiles para la función docente. Sin embargo, la opinión está muy dividida entre los alumnos. Mientras que los alumnos de 1º y 4º de Economía y de 3º de ADE manifiestan de forma mayoritaria que las guías son útiles, otros cursos como 2º y 3º de Economía y 2º



de ADE mantienen lo contrario.

2. Todos los profesores piensan que las guías se revisan periódicamente para su actualización, aunque más del 20% del profesorado de 4º opina que se revisan poco.
3. La retroalimentación de los agentes económicos y sociales en la revisión de las Guías Docentes se valora como insuficiente por la gran mayoría del profesorado, con porcentajes superiores al 70% en todos los cursos.
4. Respecto a la retroalimentación de los estudiantes en la revisión de las guías, la opinión del profesorado está dividida, puesto que para los profesores de 2º y 4º es suficiente, mientras que para los otros dos cursos es insuficiente. Los alumnos manifiestan claramente que su retroalimentación es poca o nula con porcentajes cercanos o superiores al 70% en casi todos los cursos.
5. La opinión favorable sobre la relevancia que la Facultad otorga al fomento de la interdisciplinariedad en las Guías Docentes es muy mayoritaria en todos los cursos. Los alumnos también mantienen esa opinión con la excepción de 1º y 2º de Economía, donde la opinión se encuentra dividida.

### 7.3. Orientación del proceso de enseñanza y aprendizaje

Indicador/Curso		PROFESORADO					ALUMNADO ECO y DG ECO-DCHO					ALUMNADO ADE				
		N	P	B	M	Nc	N	P	B	M	nc	N	P	B	M	nc
3.1.	1º	0,0	0,0	82,4	17,6	0,0	5,0	45,0	45,0	5,0	0,0	11,0	54,9	28,0	6,1	0,0
	2º	0,0	0,0	80,0	20,0	0,0	4,2	33,3	58,3	4,2	0,0	1,9	42,7	54,4	1,0	0,0
	3º	0,0	0,0	80,0	20,0	0,0	5,8	59,6	32,7	1,9	0,0	5,6	37,0	57,4	0,0	0,0
	4º	0,0	0,0	71,4	28,6	0,0	0,0	37,3	50,8	11,9	0,0	1,3	55,3	42,1	0,0	1,3
3.2.	1º	0,0	0,0	29,4	70,6	0,0	12,5	52,5	32,5	2,5	0,0	23,2	48,8	24,4	3,7	0,0
	2º	0,0	0,0	28,0	72,0	0,0	4,2	70,8	20,8	4,2	0,0	5,8	59,2	34,0	1,0	0,0
	3º	0,0	0,0	40,0	60,0	0,0	23,1	44,2	28,8	3,8	0,0	5,6	51,9	35,2	7,4	0,0
	4º	0,0	0,0	35,7	64,3	0,0	1,7	44,1	42,4	8,5	3,4	2,6	56,6	39,5	1,3	0,0
3.3.	1º	5,9	0,0	41,2	52,9	0,0	0,0	5,0	47,5	47,5	0,0	2,4	3,7	57,3	36,6	0,0
	2º	0,0	8,0	32,0	48,0	12,0	0,0	4,2	50,0	45,8	0,0	1,0	11,7	54,4	33,0	0,0
	3º	6,7	13,3	33,3	40,0	6,7	1,9	9,6	28,8	59,6	0,0	1,9	3,7	38,9	55,6	0,0
	4º	7,1	0,0	35,7	50,0	7,1	0,0	10,2	59,3	30,5	0,0	1,3	11,8	55,3	31,6	0,0
3.4.	1º	0,0	5,9	64,7	29,4	0,0	5,0	35,0	57,5	2,5	0,0	3,7	52,4	41,5	2,4	0,0
	2º	0,0	0,0	56,0	44,0	0,0	0,0	45,8	54,2	0,0	0,0	2,9	47,6	45,6	3,9	0,0
	3º	0,0	6,7	73,3	20,0	0,0	9,6	46,2	42,3	1,9	0,0	1,9	42,6	55,6	0,0	0,0
	4º	0,0	7,1	64,3	28,6	0,0	1,7	27,1	61,0	8,5	1,7	1,3	60,5	36,8	1,3	0,0
3.5.	1º	0,0	5,9	41,2	52,9	0,0	2,5	30,0	62,5	2,5	2,5	1,2	43,9	47,6	7,3	0,0
	2º	0,0	0,0	56,0	44,0	0,0	0,0	33,3	58,3	8,3	0,0	3,9	33,0	53,4	7,8	1,9
	3º	0,0	6,7	60,0	33,3	0,0	9,6	32,7	53,8	3,8	0,0	0,0	16,7	74,1	9,3	0,0
	4º	0,0	7,1	57,1	35,7	0,0	3,4	20,3	57,6	18,6	0,0	3,9	43,4	47,4	5,3	0,0

3.6.	1º	0,0	5,9	11,8	82,4	0,0	5,0	45,0	47,5	0,0	2,5	3,7	52,4	39,0	4,9	0,0
	2º	0,0	8,0	32,0	60,0	0,0	4,2	29,2	66,7	0,0	0,0	2,9	38,8	53,4	4,9	0,0
	3º	0,0	6,7	33,3	60,0	0,0	1,9	40,4	48,1	9,6	0,0	0,0	18,5	72,2	9,3	0,0
	4º	0,0	14,3	21,4	64,3	0,0	3,4	30,5	59,3	6,8	0,0	5,3	47,4	39,5	6,6	1,3
3.7.	1º	11,8	29,4	29,4	29,4	0,0	17,5	52,5	25,0	0,0	5,0	19,5	57,3	18,3	1,2	3,7
	2º	12,0	4,0	68,0	16,0	0,0	37,5	33,3	25,0	4,2	0,0	36,9	43,7	16,5	0,0	2,9
	3º	6,7	0,0	73,3	20,0	0,0	32,7	42,3	17,3	5,8	1,9	16,7	51,9	22,2	3,7	5,6
	4º	14,3	14,3	42,9	28,6	0,0	20,3	40,7	28,8	8,5	1,7	10,5	65,8	18,4	3,9	1,3

## Conclusiones y comentarios:

1. La totalidad de los profesores consideran que los métodos de enseñanza utilizados en el aula son bastante o muy adecuados, mientras que la opinión del alumnado es generalmente positiva aunque está más dividida. Destaca la opinión de los alumnos de 3º de Economía y de 1º y 4º de ADE, donde se observa un descontento mayoritario.
2. Todos los profesores creen que estimulan la motivación y participación del alumnado, pero los alumnos tienen una opinión mayoritaria contraria, excepto en el caso de 4º de Economía. El porcentaje de alumnos que piensan que el profesorado se plantea, como actividad docente prioritaria, despertar su interés y motivación mejora en los cursos más avanzados de las dos titulaciones.
3. Alumnado y profesorado coinciden en señalar la coordinación por parte del profesorado en las propuestas de trabajo que realizan a los alumnos.
4. Más del 90% del profesorado considera que existe coherencia entre los procedimientos de evaluación utilizados y los objetivos esperados. Esta visión contrasta con la de los alumnos, que valoran positivamente esta coherencia en la mitad de los cursos y negativamente en la otra mitad. Destaca como muy positiva la opinión de los alumnos de 4º de Economía y como muy negativa la de los alumnos de 4º de ADE.
5. Una abrumadora mayoría del profesorado opina que los criterios de calificación están claramente definidos y que se ha informado suficientemente de ellos al alumnado. Los alumnos apoyan en general la claridad de los criterios de calificación, con porcentajes entre el 53 y el 83% de respuestas positivas. En relación a la suficiencia de la información a los estudiantes, los alumnos son más críticos en 1º de Economía y ADE y 4º de ADE.
6. La mayoría de los profesores consideran suficientes las normas atenuantes en la evaluación continua de los estudiantes (si bien un 40% de los profesores de 1º las valoran negativamente), sin embargo, para una amplia mayoría de los alumnos resultan insuficientes (alrededor del 70% en Economía y cerca del 80% en ADE).

## 7.4. Garantía y mejora de la calidad del personal académico

Indicador/Curso	PROFESORADO					ALUMNADO ECO y DG ECO-DCHO					ALUMNADO ADE					
	N	P	B	M	nc	N	P	B	M	nc	N	P	B	M	nc	
4.1.	1º	0,0	0,0	47,1	47,1	5,9	0,0	12,5	67,5	20,0	0,0	1,2	18,3	69,5	11,0	0,0
	2º	0,0	0,0	44,0	52,0	4,0	0,0	12,5	75,0	12,5	0,0	1,9	11,7	70,9	15,5	0,0
	3º	0,0	0,0	40,0	60,0	0,0	1,9	26,9	61,5	9,6	0,0	0,0	25,9	50,0	24,1	0,0
	4º	0,0	0,0	50,0	50,0	0,0	0,0	20,3	52,5	27,1	0,0	0,0	11,8	71,1	17,1	0,0
4.2.	1º	0,0	0,0	47,1	47,1	5,9	7,5	27,5	50,0	15,0	0,0	7,3	37,8	41,5	13,4	0,0
	2º	0,0	0,0	56,0	40,0	4,0	0,0	29,2	62,5	8,3	0,0	1,9	23,3	70,9	3,9	0,0
	3º	0,0	0,0	53,3	46,7	0,0	11,5	32,7	46,2	9,6	0,0	3,7	40,7	46,3	9,3	0,0
	4º	0,0	0,0	57,1	42,9	0,0	1,7	22,0	61,0	15,3	0,0	2,6	31,6	53,9	11,8	0,0
4.3.	1º	0,0	0,0	35,3	64,7	0,0										
	2º	0,0	8,0	32,0	60,0	0,0										
	3º	0,0	13,3	40,0	46,7	0,0										
	4º	0,0	7,1	35,7	57,1	0,0										
4.4.	1º	0,0	11,8	58,8	29,4	0,0										
	2º	0,0	13,0	56,5	30,4	8,0										
	3º	0,0	20,0	46,7	33,3	0,0										
	4º	0,0	23,1	46,1	30,8	0,0										

### Conclusiones y comentarios:

1. Tanto profesores como alumnos coinciden en la alta valoración del conocimiento y comprensión de su materia. El 100% del profesorado la valoran como bastante o muy suficiente. Entre el alumnado los más críticos son los de 3º y 4º de Economía y 3º de ADE con más de un 20% de desaprobación.
2. Los profesores también tienen una consideración muy favorable sobre sus habilidades y capacidad para enseñar. Aunque los alumnos también aprecian mayoritariamente este aspecto del profesorado, alrededor de un 30% piensa que esas capacidades son insuficientes, siendo los más críticos los alumnos de 3º de Economía y de ADE.
3. Más del 90% de los profesores consideran su formación continua como bastante y/o muy prioritaria.
4. En relación a la relevancia que la Facultad presta a planificar su formación, alrededor del 80% del profesorado la valoran de forma positiva. Se observa una opinión algo más crítica en los cursos más avanzados.

## 7.5. Gestión y mejora de los recursos materiales y servicios

PROFESORADO

ALUMNADO ECO

ALUMNADO ADE

Indicador/Curso							y DG ECO-DCHO									
		N	P	B	M	nc	N	P	B	M	nc	N	P	B	M	nc
5.1.	1º	0,0	0,0	5,9	94,1	0,0	0,0	25,0	60,0	15,0	0,0	7,3	12,2	63,4	17,1	0,0
	2º	0,0	4,0	32,0	64,0	0,0	8,3	8,3	62,5	20,8	0,0	1,9	23,3	63,1	11,7	0,0
	3º	0,0	0,0	40,0	60,0	0,0	3,8	28,8	57,7	9,6	0,0	0,0	3,7	57,4	38,9	0,0
	4º	0,0	0,0	7,1	92,9	0,0	0,0	16,9	54,2	28,8	0,0	1,3	13,2	64,5	21,1	0,0
5.2.	1º	0,0	0,0	52,9	47,1	0,0	2,5	12,5	55,0	30,0	0,0	0,0	14,6	72,0	13,4	0,0
	2º	0,0	8,0	64,0	28,0	0,0	0,0	29,2	41,7	29,2	0,0	1,0	25,2	60,2	13,6	0,0
	3º	0,0	0,0	60,0	40,0	0,0	1,9	7,7	67,3	23,1	0,0	0,0	7,4	53,7	38,9	0,0
	4º	0,0	0,0	35,7	64,3	0,0	3,4	13,6	57,6	25,4	0,0	5,3	22,4	52,6	19,7	0,0
5.3.	1º	5,9	17,6	47,1	29,4	0,0										
	2º	0,0	36,0	36,0	16,0	12,0										
	3º	0,0	6,7	26,7	40,0	26,7										
	4º	0,0	21,4	42,9	35,7	0,0										
5.4.	1º	0,0	17,6	52,9	29,4	0,0										
	2º	0,0	20,0	52,0	28,0	0,0										
	3º	0,0	13,3	33,3	53,3	0,0										
	4º	0,0	7,1	64,3	28,6	0,0										
5.5.	1º	5,9	5,9	47,1	35,3	5,9										
	2º	4,0	0,0	56,0	40,0	0,0										
	3º	0,0	13,3	33,3	53,3	0,0										
	4º	0,0	0,0	50,0	42,9	7,1										
5.6.	1º	17,6	52,9	23,5	5,9	0,0	12,5	22,5	40,0	22,5	2,5	11,0	15,9	47,6	25,6	0,0
	2º	24,0	48,0	20,0	8,0	0,0	8,3	25,0	37,5	29,2	0,0	3,9	25,2	55,3	15,5	0,0
	3º	20,0	53,3	6,7	20,0	0,0	3,8	26,9	50,0	19,2	0,0	1,9	11,1	57,4	29,6	0,0
	4º	21,4	71,4	0,0	7,1	0,0	3,4	27,1	47,5	22,0	0,0	3,9	26,3	55,3	14,5	0,0
5.7.	1º	0,0	41,2	41,2	5,9	11,8	12,5	42,5	45,0	0,0	0,0	17,1	46,3	34,1	2,4	0,0
	2º	0,0	36,0	40,0	8,0	16,0	4,2	66,7	20,8	8,3	0,0	9,7	56,3	33,0	1,0	0,0
	3º	0,0	66,7	13,3	20,0	0,0	13,5	59,6	21,2	5,8	0,0	9,3	50,0	37,0	1,9	1,9
	4º	0,0	57,1	28,6	7,1	7,1	6,8	39,0	52,5	1,7	0,0	7,9	52,6	35,5	3,9	0,0

## Conclusiones y comentarios:

1. En relación al acceso a internet por parte de los alumnos, tanto el profesorado como el alumnado coinciden en que es suficiente, aunque alrededor del 20% de los alumnos aún lo valora como insuficiente.
2. La opinión sobre la disponibilidad de la biblioteca y los recursos bibliográficos es muy favorable tanto del profesorado como por parte de los alumnos, si bien más de una cuarta parte de los alumnos de 2º de Economía y ADE los valoran de forma negativa.
3. La satisfacción del profesorado con los servicios de reprografía que oferta la institución es mayoritaria en todos los cursos, aunque un 36% de los profes-

res de 2º los valoran negativamente.

4. De forma mayoritaria el profesorado se muestra satisfecho con el servicio informático de la Facultad.
5. De igual manera, el profesorado valora positivamente la funcionalidad del personal de apoyo a la docencia.
6. Respecto a las tutorías personalizadas, los profesores son muy críticos acerca de su utilidad, puesto que más del 80% valora como insuficiente su funcionalidad. Los alumnos, sin embargo, las valoran mayoritariamente de forma positiva en todos los cursos.
7. Los profesores y los alumnos coinciden en valorar como insuficientes los servicios de información, asesoramiento y apoyo a los estudiantes, con la excepción de los alumnos de 4º de Economía.

## 7.6. Calidad de información y publicación de resultados

Indicador/Curso		PROFESORADO					ALUMNADO ECO y DG ECO-DCHO					ALUMNADO ADE				
		N	P	B	M	Nc	N	P	B	M	nc	N	P	B	M	nc
6.1.	1º	0,0	11,8	41,2	47,1	0,0	2,5	30,0	65,0	2,5	0,0	2,4	32,9	54,9	8,5	1,2
	2º	0,0	16,0	48,0	36,0	0,0	0,0	29,2	66,7	4,2	0,0	8,7	39,8	46,6	4,9	0,0
	3º	0,0	13,3	66,7	20,0	0,0	3,8	59,6	26,9	7,7	1,9	1,9	24,1	68,5	5,6	0,0
	4º	0,0	21,4	42,9	35,7	0,0	0,0	16,9	61,0	22,0	0,0	0,0	32,9	57,9	9,2	0,0
6.2.	1º	0,0	5,9	88,2	5,9	0,0	2,5	40,0	57,5	0,0	0,0	7,3	48,8	40,2	3,7	0,0
	2º	0,0	12,0	72,0	16,0	0,0	0,0	20,8	70,8	8,3	0,0	10,7	37,9	50,5	1,0	0,0
	3º	0,0	13,3	73,3	13,3	0,0	13,5	40,4	42,3	3,8	0,0	5,6	44,4	48,1	1,9	0,0
	4º	0,0	0,0	100,0	0,0	0,0	0,0	20,3	71,2	8,5	0,0	3,9	40,8	55,3	0,0	0,0
6.3.	1º	0,0	17,6	70,6	11,8	0,0	0,0	30,0	65,0	2,5	2,5	4,9	25,6	62,2	7,3	0,0
	2º	0,0	0,0	48,0	52,0	0,0	0,0	29,2	66,7	4,2	0,0	7,8	37,9	53,4	1,0	0,0
	3º	0,0	0,0	60,0	40,0	0,0	5,8	51,9	38,5	3,8	0,0	3,7	31,5	59,3	5,6	0,0
	4º	0,0	14,3	50,0	35,7	0,0	0,0	20,3	76,3	3,4	0,0	3,9	38,2	55,3	2,6	0,0

### Conclusiones y comentarios:

1. La gran mayoría del profesorado y los alumnos considera que la Facultad publica información actualizada sobre su organización, las actividades que realiza y los resultados obtenidos, con la excepción de los alumnos de 3º de Economía donde más de un 60% lo valoran de forma insuficiente.
2. La satisfacción por el desarrollo del proceso de enseñanza y aprendizaje es muy alta entre los profesores. Sin embargo, entre los alumnos se observan importantes diferencias por cursos. Mientras que en ADE la opinión está muy dividida, en el grado de Economía los alumnos están mayoritariamente satisfechos con la excepción de los alumnos de 3º.
3. Tanto los profesores como los alumnos están satisfechos con la organización y

funcionamiento de la Facultad, si bien un 57,7% de los alumnos de 3º de Economía y un 45,7% de los alumnos de 2º de ADE se muestran insatisfechos.

## 7.7. Rendimiento académico del alumnado

En este apartado se presentan las tasas de rendimiento académico de las distintas asignaturas en ambos grados. Según la ANECA (2015), el cumplimiento del Criterio 6 referido a los resultados de aprendizaje de los distintos grados, exige analizar la evolución de una serie de datos e indicadores del título. Entre los mismos, se incluyen la tasa de rendimiento, porcentaje de suspensos, porcentaje de no presentados y tasa de éxito por asignatura. Como se ha señalado en la metodología, dichas tasas se elaboran a partir del registro de actas de cada asignatura por lo que es el universo de alumnos matriculados, aprobados, suspensos y no presentados el que se tiene en cuenta para dichos cálculos.

Recordamos que la *tasa de rendimiento* de cada asignatura se mide como el porcentaje de estudiantes que superan la asignatura respecto al total de matriculados (independientemente del número que se presenten a la evaluación de la misma); el *porcentaje de suspensos* se refiere al número de alumnos que pese a haberse presentado a la asignatura no la han superado; el *porcentaje de no presentados* a la evaluación se calcula respecto al total de matrícula, y, por último, la *tasa de éxito* indica el porcentaje de estudiantes que superan la asignatura respecto al total de estudiantes que se presentan a la evaluación de la misma.

### a) Indicadores de rendimiento académico en primer curso del Grado de Economía.

Asignatura	Total Estudiantes matriculados	Tasa de Rendimiento (Aprobados/ Matriculados)	Porcentaje de Suspensos	Porcentaje de No Presentados	Tasa de Éxito (Aprobados/ Presentados)
INTRODUCCIÓN A LA ECONOMÍA	70	71,43%	12,86%	15,71%	84,75%
PRINCIPIOS DE ECONOMÍA APLICADA	69	49,28%	27,54%	23,19%	64,15%
CONTABILIDAD GENERAL I	74	36,49%	52,70%	10,81%	40,91%
HISTORIA ECONÓMICA MUNDIAL	62	46,77%	50,00%	3,23%	48,33%
INTRODUCCIÓN AL DERECHO PATRIMONIAL	67	85,07%	8,96%	5,97%	90,48%
MATEMÁTICAS I PARA LA ECONOMÍA	88	21,59%	37,50%	40,91%	36,54%
CONTABILIDAD GENERAL II	91	53,85%	19,78%	26,37%	73,13%
ESTADÍSTICA ECONÓMICA	64	39,06%	37,50%	23,44%	51,02%
HISTORIA ECONÓMICA DE ESPAÑA	90	46,67%	34,44%	18,89%	57,53%

### Conclusiones y comentarios:

1. La tasa media de rendimiento de las asignaturas que forman parte del primer curso del Grado de Economía es del 50,02% con una desviación del 18,83%. Las ta-

sas más altas de rendimiento en este curso que sobresalen por encima de la media más la desviación sólo se observan en las asignaturas de Introducción a la Economía (71,43%) y la asignatura Introducción al Derecho Patrimonial (85,07%). De igual modo, la única asignatura con la tasa más baja de rendimiento a destacar sería Matemáticas I para la Economía con un 21,59%.

2. El promedio de suspensos en este curso en términos porcentuales es del 31,25% con una desviación del 15,33%. Teniendo en cuenta dicha media y la desviación respecto a otras asignaturas del mismo curso, las únicas que presentan una tasa mayor que la media más dicha desviación típica son Contabilidad General I (52,7%) e Historia Económica Mundial (50%).
3. En lo que se refiere al porcentaje de no presentados en el primer curso de Economía hay que indicar que el ratio más alto de no presentados corresponde a Matemáticas I para la Economía (40,91%), siendo las asignaturas de Introducción al Derecho Patrimonial (5,97%) e Historia Económica Mundial (3,23%) las que presentan tasas de no presentados más bajas. El promedio de no presentados es del 18,72% con una desviación del 11,55%.
4. Por último, la tasa media de éxito en el primer curso del Grado de Economía es del 60,76% (desviación típica del 18,92%). Las asignaturas con la tasa de éxito más alta a destacar son: Introducción al Derecho Patrimonial (90,48%) e Introducción a la Economía (84,75%), mientras que las más bajas (media menos la desviación típica) corresponderían a Matemáticas I para la Economía (36,54%) y Contabilidad General I (40,91%).

## b) Indicadores de rendimiento académico en segundo curso del Grado de Economía.

Asignatura	Total Estudiantes matriculados	Tasa de Rendimiento (Aprobados/Matriculados)	Porcentaje de Suspenso	Porcentaje de No Presentados	Tasa de Éxito (Aprobados/ Presentados)
ECONOMÍA MUNDIAL	45	66,67%	28,89%	4,44%	69,77%
ECONOMÍA DE LA UNIÓN EUROPEA	64	56,25%	35,94%	7,81%	61,02%
MICROECONOMÍA INTERMEDIA	70	57,14%	18,57%	24,29%	75,47%
MACROECONOMÍA INTERMEDIA	43	65,12%	23,26%	11,63%	73,68%
INFERENCIA ESTADÍSTICA	52	84,62%	7,69%	7,69%	91,67%
ECONOMÍA PÚBLICA I	42	83,33%	4,76%	11,90%	94,59%
MATEMÁTICAS II PARA LA ECONOMÍA	50	66,00%	26,00%	8,00%	71,74%
FUNDAMENTOS DE DIRECCIÓN Y MARKETING	44	84,09%	13,64%	2,27%	86,05%

## Conclusiones y comentarios:

1. La tasa media de rendimiento de las asignaturas que forman parte del segundo curso del Grado de Economía es del 70,4% con una desviación del 11,92. En este curso, las tasas de rendimiento por encima de la media más la desviación se observan en tres asignaturas: Inferencia Estadística (84,62%); Fundamentos de Dirección y Marketing (84,09%) y Economía Pública I (83,33%).
2. De igual modo, hay dos asignaturas con tasas de rendimiento más bajas: Econo-

mía de la Unión Europea y Microeconomía Intermedia con un 56,25% y un 57,14%, respectivamente).

3. El promedio de suspensos en este curso en términos porcentuales es del 19,84% con una desviación del 10,73% lo que supone que dicha media está bastante por debajo de la que corresponde a primer curso (31,25%). Teniendo en cuenta dicha media y la desviación, sólo habría que llamar la atención sobre el bajo porcentaje de suspensos de la asignatura Economía Pública I (4,76%) e Inferencia Estadística (7,69%) y el alto porcentaje de suspensos de la asignatura Economía de la Unión Europea (35,94%).
4. En lo que se refiere al porcentaje de no presentados en el segundo curso de Economía hay que indicar que sólo llama la atención el ratio de no presentados que corresponde a la asignatura de Microeconomía Intermedia (24,29%) teniendo en cuenta que el promedio de no presentados es del 9,76% con una desviación del 6,7%.
5. Por último, la tasa media de éxito en el segundo curso del Grado de Economía es del 78% (desviación típica del 11,63) lo que supone casi 18 puntos por encima de la del curso anterior. Con esta medida hay dos asignaturas que destacan: Economía Pública (94,59%) e Inferencia Estadística (91,67%). En sentido opuesto, la asignatura Economía de la Unión Europea está algo por debajo de la media menos la desviación típica al tener una tasa de éxito del 61,02%.

### c) Indicadores de rendimiento académico en tercer curso del Grado de Economía

Asignatura	Total Estudiantes matriculados	Tasa de Rendimiento (Aprobados/Matriculados)	Porcentaje de Suspensos	Porcentaje de No Presentados	Tasa de Éxito (Aprobados/ Presentados)
INTRODUCCIÓN A LA ECONOMETRÍA	57	78,95%	14,04%	7,02%	84,91%
ECONOMÍA ESPAÑOLA	63	80,95%	12,70%	6,35%	86,44%
ECONOMÍA PÚBLICA II	66	86,36%	9,09%	4,55%	90,48%
POLÍTICA ECONÓMICA I	52	86,54%	9,62%	3,85%	90,00%
MICROECONOMÍA AVANZADA	63	79,37%	11,11%	9,52%	87,72%
MÉTODOS Y MODELOS ECONÓMICOS	67	71,64%	11,94%	16,42%	85,71%
COMERCIO Y MERCADOS FINANCIEROS INTERNACIONALES	68	73,53%	16,18%	10,29%	81,97%
SISTEMA FISCAL ESPAÑOL	81	50,62%	39,51%	9,88%	56,16%
POLÍTICA ECONÓMICA II	64	84,38%	7,81%	7,81%	91,53%
MACROECONOMÍA AVANZADA	69	75,36%	13,04%	11,59%	85,25%

### Conclusiones y comentarios:

1. La tasa media de rendimiento de las asignaturas que forman parte del tercer curso del Grado de Economía es del 76,77% con una desviación del 10,53. Dicho promedio supera en aproximadamente 6 puntos al que corresponde al curso anterior.



En este curso no hay ninguna asignatura que tenga una tasa de rendimiento por encima de la media más la desviación (87,29%). No obstante, Política Económica I con un 86,54% y Economía Pública II con un 86,36% son las materias más cercanas a dicho valor. Por otro lado, sólo hay una asignatura cuya tasa de rendimiento está por debajo de la media menos la desviación típica (66,24%): Sistema Fiscal Español. Esta asignatura tiene una tasa de rendimiento del 50,62%.

2. El promedio de suspensos en este curso en términos porcentuales es del 14,5% con una desviación del 9,13%, situándose por debajo de los observados en segundo curso. Teniendo en cuenta dicha media y la desviación respecto a otras asignaturas del mismo curso, no hay ninguna asignatura que tenga un porcentaje de suspensos por debajo de la media menos la desviación típica (5,38%) correspondiendo la menor tasa de suspensos a la asignatura de Política Económica II con un 7,81%. Es la asignatura Sistema Fiscal Español con casi un 40% de suspensos la única que supera de forma significativa la media más la desviación típica correspondiente a este curso (23,63%).
3. El porcentaje de no presentados en términos medios en el tercer curso de Economía es del 8,73% con una desviación del 3,69. Teniendo en cuenta dicho promedio menos la desviación típica, las asignaturas Política Económica I con un 3,85% y Economía Pública II con un 4,55% son las materias que presentan los ratios de no presentados más bajos. Por otra parte, la asignatura Métodos y Modelos Económicos con un 16,42% de no presentados es la única asignatura que supera el promedio más la desviación típica de no presentados (12,42%).
4. Por último, la tasa media de éxito en el tercer curso del Grado de Economía es del 84,02% (desviación típica del 10,21), la cual desde nuestro punto de vista es bastante elevada. Con esta medida no hay ninguna asignatura que se sitúe por encima de la media más la desviación. En sentido opuesto, la asignatura de Sistema Fiscal Español es la única que se sitúa por debajo de la media menos la desviación típica al tener una tasa de éxito del 56,16% mientras que el promedio de esta tasa menos la desviación típica se sitúa en el 73,8%.

#### d) Indicadores de rendimiento académico en cuarto curso del Grado de Economía

Asignatura	Total Estudiantes matriculados	Tasa de Rendimiento (Aprobados/Matriculados)	Porcentaje de Suspensos	Porcentaje de No Presentados	Tasa de Éxito (Aprobados/ Presentados)
DIRECCIÓN FINANCIERA	64	92,19%	4,69%	3,13%	95,16%
CONTABILIDAD PÚBLICA	23	100,00%	0,00%	0,00%	100,00%
ESTRATEGIAS EMPRESARIALES	20	90,00%	5,00%	5,00%	94,74%
MARKETING Y COMERCIO ELECTRÓNICO	21	100,00%	0,00%	0,00%	100,00%
ANÁLISIS ECONÓMICO Y FINANZAS	20	100,00%	0,00%	0,00%	100,00%
ORGANIZACIÓN JURÍDICA DE LA EMPRESA	19	100,00%	0,00%	0,00%	100,00%
SOCIOLOGÍA Y TÉCNICAS DE INVESTIGACIÓN SOCIAL	21	95,24%	0,00%	4,76%	100,00%
HISTORIA DEL PENSAMIENTO ECONÓMICO	7	100,00%	0,00%	0,00%	100,00%
APLICACIONES DE MICROECONOMÍA Y MACROECONOMÍA	20	100,00%	0,00%	0,00%	100,00%
MODELOS DINÁMICOS EN ECONOMÍA	17	100,00%	0,00%	0,00%	100,00%
ANÁLISIS ESTADÍSTICO DE DATOS	16	100,00%	0,00%	0,00%	100,00%
ECONOMETRÍA APLICADA	18	94,44%	0,00%	5,56%	100,00%

MODELOS MATEMÁTICOS PARA LAS FINANZAS	20	100,00%	0,00%	0,00%	100,00%
MERCADOS DE FACTORES PRODUCTIVOS	13	100,00%	0,00%	0,00%	100,00%
ECONOMÍA DE LA INNOVACIÓN	21	95,24%	0,00%	4,76%	100,00%
POLÍTICA ECONÓMICA DE ESTABILIZACIÓN	16	100,00%	0,00%	0,00%	100,00%
POLÍTICA ECONÓMICA INTERNACIONAL	21	100,00%	0,00%	0,00%	100,00%
ECONOMÍA PÚBLICA EUROPEA	17	94,12%	5,88%	0,00%	94,12%
HISTORIA DE LOS MERCADOS	22	100,00%	0,00%	0,00%	100,00%
PRÁCTICAS EXTERNAS	64	98,44%	0,00%	1,56%	100,00%
TRABAJO FIN DE GRADO	101	59,41%	0,00%	40,59%	100,00%

## Conclusiones y comentarios:

1. La tasa media de rendimiento en el último curso del Grado de Economía es del 96,15% con una desviación típica del 9%. Dicho resultado es muy positivo aunque hay que aclarar que es también el reflejo de que la mayoría de asignaturas que va a cursar el alumno durante el último año de Grado son optativas y que en las mismas, en la mayoría de los casos, hay una tasa de rendimiento del 100%. Las excepciones son: Estrategias Empresariales (90%); Economía Pública Europea (94,12%), Econometría Aplicada (94,44%) y Sociología y Técnicas de investigación social y Economía de la Innovación (ambas con un 95,24%). En lo que respecta a la única asignatura troncal de este curso en el Grado de Economía (Dirección Financiera) hay que señalar que la tasa de rendimiento del 92,19% es bastante satisfactoria.
2. Respecto al porcentaje de suspensos, la única asignatura troncal tiene un 4,69% de suspensos y del conjunto de las optativas sólo hay dos optativas con alumnos que se presentan y suspenden en las dos convocatorias: Estrategias Empresariales y Economía Pública Europea.
3. En lo que respecta al porcentaje de no presentados, el promedio en la asignatura troncal es sólo del 3,13%. Cuatro asignaturas optativas tienen tasas de no presentados en torno al 5% debido a que algunos alumnos se matriculan de las mismas pero no se presentan. A saber: Estrategias Empresariales, Sociología y Técnicas de investigación social, Econometría Aplicada y Economía de la Innovación.
4. Por último, hay que decir que la tasa media de éxito del último curso del Grado de Economía es del 99,24% con una desviación típica del 2. Dicha tasa es del 95,16% en la única asignatura troncal del curso y del 100% en la mayoría de asignaturas optativas con la excepción de Estrategias Empresariales con un 94,74% y Economía Pública Europea con un 94,12%.
5. Respecto a las Prácticas Externas y los Trabajos Fin de Grado hay que decir que la tasa de éxito es del 100%. Sin embargo, mientras que la tasa de rendimiento de las prácticas externas es también muy elevada (98,44%), el elevado número de no presentados en los TFG hace que la tasa de rendimiento del TFG sea del 59,41% puesto que hay que señalar que todos los alumnos del Grado de Economía que defendieron su TFG durante el curso académico 2015-16 aprobaron.

### e) Indicadores de rendimiento académico en primer curso del Doble Grado de Economía-Derecho.

Asignatura	Total Estu- diantes matriculados	Tasa de Rendimiento (Aprobados/ Matriculados)	Porcentaje de Sus- pensos	Porcentaje de No Presentados	Tasa de Éxito (Aprobados/ Presentados)
INTRODUCCIÓN A LA ECONOMÍA	25	60,00%	8,00%	32,00%	88,24%
PRINCIPIOS DE ECONOMÍA APLICADA	26	53,85%	7,69%	38,46%	87,50%
HISTORIA DEL DERECHO	27	62,96%	18,52%	18,52%	77,27%
DERECHO ROMANO	23	60,87%	21,74%	17,39%	73,68%
TEORÍA DEL DERECHO	23	39,13%	30,43%	30,43%	56,25%
DERECHO CONSTITUCIONAL I	27	62,96%	7,41%	29,63%	89,47%
HISTORIA ECONÓMICA MUNDIAL	22	59,09%	36,36%	4,55%	61,90%
MATEMÁTICAS I PARA LA ECONOMÍA	35	48,57%	25,71%	25,71%	65,38%
ESTADÍSTICA ECONÓMICA	23	56,52%	17,39%	26,09%	76,47%
HISTORIA ECONÓMICA DE ESPAÑA	24	50,00%	20,83%	29,17%	70,59%

## Conclusiones y comentarios:

1. La tasa media de rendimiento de las asignaturas que forman parte del primer curso del Doble Grado de Economía-Derecho es del 55,4% con una desviación del 7,62%. Aunque no coincide ni el número ni las asignaturas cursadas, dicha tasa es mayor que la que corresponde al primer curso del Grado de Economía (50,02%). En este curso ninguna asignatura sobresale por encima de la media más la desviación (la que más se aproxima es Derecho Constitucional con un 62,96%). De igual modo, la única asignatura con una tasa baja de rendimiento es Teoría del Derecho con cuyo rendimiento es del 39,13%. También se observa que en algunas asignaturas del Grado de Economía con rendimiento bajo como es Matemáticas I para la Economía, la tasa de rendimiento es del 48,57% mientras que en el Grado de Economía esa misma asignatura tenía un rendimiento del 21,59%.
2. El promedio de suspensos en este curso en términos porcentuales es del 19,41% con una desviación típica del 9,85%. De nuevo, dicha media es más baja que la que corresponde al grupo que únicamente cursa el Grado de Economía (31,25%). Teniendo en cuenta dicha media y la desviación respecto a otras asignaturas del mismo curso, las únicas que presentan una tasa mayor que la media más la desviación típica son Teoría del Derecho con un 30,43% e Historia Económica Mundial con un 36,36%. Esta última asignatura también presentaba una tasa de suspensos elevada en el Grado de Economía (50%).
3. En lo que se refiere al porcentaje de no presentados en el primer curso del Doble Grado de Economía-Derecho hay que indicar que el ratio más alto de no presentados corresponde a Principios de Economía Aplicada con un 38,46%, siendo la asignaturas de Historia Económica Mundial (4,55%) la que presenta la tasa de no presentados más baja. El promedio de no presentados es del 25,19% con una desviación del 9,53% (en este caso dicha tasa es más alta que la correspondiente al primer curso del Grado de Economía: el 18,72%).
4. Por último, la tasa media de éxito en el primer curso del Doble Grado de Economía-Derecho es del 74,68% con una desviación del 11,47 (60,76% es la que corresponde al primer curso de Economía). Las asignaturas con la tasa de éxito más alta a destacar son: Derecho Constitucional I (89,47%); Introducción a la Economía (88,24%) y Principios de Economía Aplicada (87,50%), mientras que las más bajas (media menos la desviación típica) corresponderían a Teoría del Derecho (56,25%) e Historia Económica Mundial (61,9%).

**f) Indicadores de rendimiento académico en segundo curso del Doble Grado de Economía-Derecho.**

Asignatura	Total Estudiantes matriculados	Tasa de Rendimiento (Aprobados/Matriculados)	Porcentaje de Sus-pensos	Porcentaje de No Presentados	Tasa de Éxito (Apro-bados/ Presentados)
DERECHO INTERNACIONAL PÚBLICO	20	100,00%	0,00%	0,00%	100,00%
ECONOMÍA MUNDIAL	21	80,95%	14,29%	4,76%	85,00%
MICROECONOMÍA INTERMEDIA	21	76,19%	14,29%	9,52%	84,21%
ECONOMÍA PÚBLICA I	19	84,21%	10,53%	5,26%	88,89%
DERECHO ADMINISTRATIVO	19	73,68%	5,26%	21,05%	93,33%
DERECHO PENAL I	18	100,00%	0,00%	0,00%	100,00%
DERECHO CIVIL I	19	84,21%	10,53%	5,26%	88,89%
CONTABILIDAD GENERAL I	21	80,95%	19,05%	0,00%	80,95%
CONTABILIDAD GENERAL II	18	88,89%	5,56%	5,56%	94,12%
MATEMÁTICAS II PARA LA ECONOMÍA	17	76,47%	17,65%	5,88%	81,25%

**Conclusiones y comentarios:**

1. La tasa media de rendimiento de las asignaturas que forman parte de segundo curso del Doble Grado de Economía-Derecho es del 84,56% con una desviación del 9,28%. La misma es superior a la que corresponde al segundo curso del Grado de Economía (70,4%). En este grupo, las tasas de rendimiento por encima de la media más la desviación se observan en dos asignaturas cuyo número de aprobados respecto a los matriculados es del 100%: Derecho Internacional Público y Derecho Penal I. También hay una asignatura cuya tasa es menor que la media menos la desviación típica: Derecho Administrativo (73,68%).
2. El promedio de suspensos en este curso en términos porcentuales es del 9,71% con una desviación del 6,82 (también más bajo que el que corresponde a segundo del Grado de Economía: un 19,84%). Teniendo en cuenta dicha media y la desviación respecto a otras asignaturas del mismo curso, no habría ningún suspenso en las dos asignaturas antes mencionadas: Derecho Internacional Público y Derecho Penal I. En la situación contraria estarían dos asignaturas en la que la tasa de suspensos es mayor que la media más la desviación: Contabilidad General I con un 19,05% y Matemáticas II para la Economía con un 17,65%. Pese a dichos porcentajes de suspensos, de nuevo, ambos son mucho más bajos que los que tienen en el grupo que cursa únicamente el Grado de Economía. En dicho grupo Contabilidad General I, cursada en primer curso, tiene una tasa de suspensos del 52,7% y Matemáticas II para la Economía del 26%.
3. En lo que se refiere al porcentaje de no presentados en el segundo curso del Doble Grado de Economía-Derecho hay que indicar que sólo llama la atención el ratio de no presentados correspondiente a la asignatura de Derecho Administrativo (21,05%) teniendo en cuenta que el promedio de no presentados es del 5,73% con una desviación del 6,23 (la de segundo curso del grado era del 9,76%).

4. Por último, la tasa media de éxito en segundo del Doble Grado de Economía-Derecho es del 89,66% con una desviación del 7,04. Dicha tasa es incluso mayor que la que corresponde a este curso en el Grado de Economía (78%) como resultado del buen comportamiento que se observa en la mayoría de asignaturas. En concreto, la asignatura con la tasa media de éxito más baja es Matemáticas II para la Economía con un 81,25% .

#### g) Indicadores de rendimiento académico en tercer curso del Doble Grado de Economía-Derecho.

Asignatura	Total Estudiantes matriculados	Tasa de Rendimiento (Aprobados/Matriculados)	Porcentaje de Sus-pensos	Porcentaje de No Presentados	Tasa de Éxito (Apro-bados/ Presentados)
DERECHO CONSTITUCIONAL II	15	100,00%	0,00%	0,00%	100,00%
DERECHO CIVIL II	15	100,00%	0,00%	0,00%	100,00%
DERECHO PENAL II	16	81,25%	18,75%	0,00%	81,25%
DERECHO ADMINISTRATIVO II	15	93,33%	6,67%	0,00%	93,33%
DERECHO MERCANTIL I	14	71,43%	28,57%	0,00%	71,43%
ECONOMÍA DE LA UNIÓN EUROPEA	15	93,33%	6,67%	0,00%	93,33%
MACROECONOMÍA INTERMEDIA	11	100,00%	0,00%	0,00%	100,00%
INFERENCIA ESTADÍSTICA	15	100,00%	0,00%	0,00%	100,00%
ECONOMÍA PÚBLICA II	14	100,00%	0,00%	0,00%	100,00%
FUNDAMENTOS DE DIRECCIÓN Y MARKETING	14	92,86%	7,14%	0,00%	92,86%

#### Conclusiones y comentarios:

1. La tasa media de rendimiento de las asignaturas que forman parte del tercer curso del Doble Grado de Economía-Derecho es del 93,22% con una desviación del 9,71% (la misma es mucho mayor que la que corresponde al mismo curso en el Grado de Economía) En este curso hay cinco asignaturas cuya tasa de rendimiento es del 100%: Derecho Constitucional II, Derecho Civil II, Macroeconomía intermedia, Inferencia Estadística y Economía Pública II. Las dos asignaturas con tasas de rendimiento más bajo son Derecho Mercantil I con un 71,43% y Derecho Penal II con un 81,25%.
2. El promedio de suspensos en este curso en términos porcentuales es del 6,78% con una desviación del 9,71% (dicha tasa es del 14,5% en segundo curso del Grado de Economía). Teniendo en cuenta dicha media y la desviación respecto a otras asignaturas del mismo curso, sólo las dos asignaturas mencionadas en el apartado anterior tienen un porcentaje de suspensos por encima de la media más la desviación típica.
3. El porcentaje de no presentados en términos medios en el tercer curso del Doble Grado de Economía-Derecho es del 0% (esta tasa es del 8,73% en tercer curso del Grado de Economía).
4. Por último, la tasa media de éxito en el tercer curso del Doble Grado de Economía-Derecho es del 93,22% con una desviación del 9,71% (en el Grado de Eco-

nomía dicha media es del 84,02%). En este curso todas las asignaturas tienen una tasa de éxito entre el 93 y el 100%, a excepción de Derecho Mercantil I y Derecho Penal II, las cuales tienen un 71,43% y un 81,25% de tasa de éxito, respectivamente.

#### h) Indicadores de rendimiento académico en primer curso del Grado de Administración y Dirección de Empresas.

Asignatura	Total Estudiantes matriculados	Tasa de Rendimiento (Aprobados/Matriculados)	Porcentaje de Suspensos	Porcentaje de No Presentados	Tasa de Éxito (Aprobados/ Presentados)
CONTABILIDAD GENERAL	155	27,74%	34,84%	37,42%	44,33%
MATEMÁTICAS DE LAS OPERACIONES FINANCIERAS	185	30,27%	32,43%	37,30%	48,28%
INTRODUCCIÓN A LA ECONOMÍA	167	50,30%	26,35%	23,35%	65,63%
HISTORIA ECONÓMICA MUNDIAL Y DE ESPAÑA	148	80,41%	17,57%	2,03%	82,07%
DERECHO DE LA EMPRESA	139	93,53%	5,04%	1,44%	94,89%
MATEMÁTICAS I PARA LA EMPRESA	189	42,86%	40,21%	16,93%	51,59%
MATEMÁTICAS II PARA LA EMPRESA	204	49,02%	23,53%	27,45%	67,57%
ESTADÍSTICA EMPRESARIAL	170	58,24%	32,94%	8,82%	63,87%
FUNDAMENTOS DE ADMINISTRACIÓN DE EMPRESAS	160	66,25%	16,88%	16,88%	79,70%

1. La tasa media de rendimiento de las asignaturas que forman parte del primer curso del Grado de ADE es del 55,4% con una desviación del 21,87%. Las tasas más altas de rendimiento en este curso que sobresalen por encima de la media más la desviación sólo se observan en la asignatura de Historia Económica Mundial y de España (80,41%) y Derecho de la Empresa (93,53%). Por otro lado, hay dos asignaturas que tienen tasas de rendimiento que están por debajo del promedio menos la desviación típica correspondiente a este curso: Contabilidad General (27,74%) y Matemáticas de las Operaciones financieras (30,27%).
2. El promedio de suspensos en este curso en términos porcentuales es del 25,53% con una desviación del 11%. Teniendo en cuenta dicha media y la desviación respecto a otras asignaturas del mismo curso, Derecho de la Empresa (5,04%) es la única que tiene el promedio de suspensos por debajo de la media menos la desviación típica. La única asignatura con un porcentaje de suspensos por encima de la media más la desviación típica es Matemáticas I para la Empresa (40,21%).
3. En lo que se refiere al porcentaje de no presentados en el primer curso de ADE hay que indicar que hay dos asignaturas cuya tasa de no presentados está por encima de la media más la desviación típica: Contabilidad General (37,42%) y Matemáticas

de las Operaciones Financieras (37,3%). De igual modo, los ratios de no presentados más bajos corresponden a Historia Económica Mundial y de España (2,03%) y Derecho de la Empresa (1,44%). El promedio de no presentados es del 19,07% con una desviación del 13,57%.

4. Por último, la tasa media de éxito en el primer curso del Grado de ADE es del 66,44% (desviación típica del 16,87). Sólo una asignatura supera la media más la desviación típica (Derecho de la Empresa con un 94,89%). Por otra parte, las tasas de éxito más bajas corresponderían a Contabilidad General (44,33%) y Matemáticas de las Operaciones Financieras (48,28%).

### i) Indicadores de rendimiento académico en segundo curso del Grado de Administración y Dirección de Empresas.

Asignatura	Total Estudiantes matriculados	Tasa de Rendimiento (Aprobados/ Matriculados)	Porcentaje de Suspenso	Porcentaje de No Presentados	Tasa de Éxito (Aprobados/ Presentados)
POLÍTICA ECONÓMICA	102	81,37%	8,82%	9,80%	90,22%
ORGANIZACIÓN DE EMPRESAS Y DIRECCIÓN DE RECURSOS HUMANOS	126	66,67%	25,40%	7,94%	72,41%
INVERSIÓN Y FINANCIACIÓN EN LA EMPRESA	161	58,39%	27,95%	13,66%	67,63%
MICROECONOMÍA INTERMEDIA	166	65,06%	20,48%	14,46%	76,06%
CONTABILIDAD FINANCIERA Y SOCIEDADES	145	69,66%	22,07%	8,28%	75,94%
MACROECONOMÍA INTERMEDIA	136	66,18%	19,12%	14,71%	77,59%
ECONOMÍA INTERNACIONAL	166	47,59%	34,34%	18,07%	58,09%
FUNDAMENTOS DE MARKETING	100	93,00%	5,00%	2,00%	94,90%

1. La tasa media de rendimiento de las asignaturas que forman parte del segundo curso del Grado de ADE es del 68,49% con una desviación del 13,77. En este sentido, puede mencionarse una considerable mejora respecto a la tasa obtenida en primer curso de ADE. En este curso, las tasas de rendimiento por encima de la media más la desviación sólo se observan en la asignatura Fundamentos de Marketing (93%). La única asignatura que está por debajo del valor de la media menos la desviación típica es la de Economía Internacional con un 47,59%.
2. El promedio de suspensos en este curso en términos porcentuales es del 20,4% con una desviación del 9,65%. Teniendo en cuenta dicha media y la desviación respecto a otras asignaturas del mismo curso, sólo habría que llamar la atención sobre el bajo porcentaje de suspensos de las asignaturas Fundamentos de Marketing (5%) y Política Económica (8,92%). Por otro lado, la única asignatura cuya tasa de suspensos está por encima del valor de la media más la desviación típica es Economía Internacional con un 34,34% de suspensos.
3. En lo que se refiere al porcentaje de no presentados en el segundo curso de ADE hay que indicar que llama la atención que el ratio de no presentados que corresponde a la asignatura mencionada anteriormente, Economía Internacional sea del 18,07% teniendo en cuenta que el promedio de no presentados es del 11,11% con una desviación del 5,1%. Por debajo de la media menos la desviación típica

sólo destaca la asignatura de Fundamentos de Marketing (2%).

4. Por último, la tasa media de éxito en el segundo curso del Grado de ADE es del 76,6% (desviación típica del 11,73%). Con esta medida las asignaturas que se sitúan por encima de la media más la desviación son Política Económica (90,22%) y Fundamentos de Marketing (94,9%). Por otro lado, dado que la media menos la desviación típica se sitúa en 64,88%, la única asignatura con una tasa de éxito por debajo de dicho valor es Economía Internacional con una tasa de éxito del 58,09% .

#### j) Indicadores de rendimiento académico en tercer curso del Grado de Administración y Dirección de Empresas.

Asignatura	Total Estudiantes matriculados	Tasa de Rendimiento (Aprobados/ Matriculados)	Porcentaje de Suspenso	Porcentaje de No Presentados	Tasa de Éxito (Aprobados/ Presentados)
ECONOMÍA ESPAÑOLA	134	74,63%	14,18%	11,19%	84,03%
INFERENCIA ESTADÍSTICA E INTRODUCCIÓN A LA ECONOMETRÍA	141	59,57%	27,66%	12,77%	68,29%
CONTABILIDAD DE COSTES	140	62,14%	27,86%	10,00%	69,05%
DIRECCIÓN COMERCIAL DE LA EMPRESA	120	97,50%	1,67%	0,83%	98,32%
DIRECCIÓN FINANCIERA	98	87,76%	5,10%	7,14%	94,51%
FISCALIDAD EMPRESARIAL: INTRODUCCIÓN Y FISCALIDAD PERSONAL	105	88,57%	2,86%	8,57%	96,88%
MÉTODOS Y MODELOS ECONOMÉTRICOS	175	54,86%	37,71%	7,43%	59,26%
ANÁLISIS CONTABLE	119	73,11%	21,01%	5,88%	77,68%
DIRECCIÓN DE OPERACIONES	108	81,48%	12,96%	5,56%	86,27%
INVESTIGACIÓN DE MERCADOS	105	95,24%	0,95%	3,81%	99,01%

1. La tasa media de rendimiento de las asignaturas que forman parte del tercer curso del Grado de ADE es del 77,49% con una desviación del 15,11%. Dicho promedio es muy similar a la correspondiente al curso anterior. En este tercer curso, las únicas asignaturas que tienen una tasa de rendimiento por encima de la media más la desviación son Dirección Comercial de la Empresa (97,5%) e Investigación de Mercados (95,24%). También hay dos asignaturas que presentan tasas de rendimiento por debajo de la media menos la desviación típica observada para el conjunto de asignaturas del curso: Inferencia Estadística e Introducción a la Econometría (59,57%) y Métodos y Modelos Económicos (54,86%).
2. El promedio de suspensos en este curso en términos porcentuales es del 15,2% con una desviación del 12,92%. Teniendo en cuenta dicha media y la desviación respecto a otras asignaturas del mismo curso, destaca el bajo porcentaje de suspensos de la asignatura Investigación de Mercados (0,95%) y Dirección Comercial de la Empresa (1,67%) (ambas por debajo del promedio menos la desviación típica). La asignatura Métodos y Modelos Económicos es la única que supera dicho promedio más la desviación típica al tener un 37,71% de suspensos.
3. El porcentaje de no presentados en términos medios en el tercer curso de ADE es del 7,32% con una desviación del 3,54%. Teniendo en cuenta dicho promedio y la desviación típica, las asignaturas de Inferencia Estadística e Introducción a la Econometría y Economía Española son las únicas que superan dicho valor con un



12,77% y un 11,19%, respectivamente. En el sentido opuesto se puede mencionar la asignatura Dirección Comercial de la Empresa con un 0,83% de alumnos no presentados.

- Por último, la tasa media de éxito en el tercer curso del Grado de ADE es del 83,33% (desviación típica del 14,26). Con esta medida sólo hay una asignatura que se sitúa bastante por debajo de la media menos la desviación: Métodos y Modelos Económicos con un 59,26% de tasa de éxito. En sentido opuesto, la asignatura de Investigación de Mercados es la única que se sitúa por encima de la media más la desviación típica al tener una tasa de éxito del 99,01%.

#### k) Indicadores de rendimiento académico en cuarto curso del Grado de Administración y Dirección de Empresas.

Asignatura	Total Estudiantes matriculados	Tasa de Rendimiento (Aprobados/Matriculados)	Porcentaje de Suspensos	Porcentaje de No Presentados	Tasa de Éxito (Aprobados/ Presentados)
<b>DIRECCIÓN ESTRATÉGICA</b>	130	91,54%	3,85%	4,62%	95,97%
COMPLEMENTOS DE TEORÍA ECONÓMICA	18	94,44%	0,00%	5,56%	100,00%
ECONOMÍA DE LA UNIÓN EUROPEA	8	75,00%	12,50%	12,50%	85,71%
POLÍTICA MONETARIA, FINANCIERA Y FISCAL EN EL ENTORNO DE LA EMPRESA	10	100,00%	0,00%	0,00%	100,00%
HISTORIA DE LA EMPRESA	13	92,31%	0,00%	7,69%	100,00%
TÉCNICAS ESTADÍSTICAS APLICADAS A LA EMPRESA	6	83,33%	0,00%	16,67%	100,00%
INVESTIGACIÓN OPERATIVA EN LA EMPRESA	7	100,00%	0,00%	0,00%	100,00%
MODELOS PARA LA DECISIÓN EMPRESARIAL	9	100,00%	0,00%	0,00%	100,00%
CREACIÓN DE EMPRESAS INNOVADORAS	43	97,67%	0,00%	2,33%	100,00%
DIRECCIÓN DE EMPRESAS FAMILIARES	44	95,45%	0,00%	4,55%	100,00%
COMUNICACIÓN COMERCIAL	42	100,00%	0,00%	0,00%	100,00%
DISTRIBUCIÓN COMERCIAL	44	100,00%	0,00%	0,00%	100,00%
SOCIOLOGÍA DE LA INDUSTRIA Y DE LA EMPRESA	39	92,31%	2,56%	5,13%	97,30%
FORMAS DE ORGANIZACIÓN JURÍDICA DE LA PYME	42	100,00%	0,00%	0,00%	100,00%
CONSOLIDACIÓN DE ESTADOS FINANCIEROS	28	67,86%	14,29%	17,86%	82,61%
AUDITORIA	44	95,45%	4,55%	0,00%	95,45%
PLANIFICACIÓN Y GESTIÓN FINANCIERA DE LA EMPRESA	47	91,49%	2,13%	6,38%	97,73%
MERCADOS E INSTRUMENTOS FINANCIEROS	47	85,11%	6,38%	8,51%	93,02%
IMPOSICIÓN DESCENTRALIZADA Y DE LAS OPERACIONES FINANCIERAS	46	91,30%	6,52%	2,17%	93,33%
IVA Y LA FISCALIDAD INTERNACIONAL	46	97,83%	0,00%	2,17%	100,00%
<b>PRÁCTICAS EN EMPRESAS</b>	101	98,02%	0,00%	1,98%	100,00%
<b>TRABAJO FIN DE GRADO</b>	168	63,10%	1,19%	35,71%	98,15%

- La tasa media de rendimiento en el último curso del Grado de ADE es del 91,46% con una desviación típica del 11%. Dicho resultado es muy positivo aunque hay que aclarar que es también el reflejo de que la mayoría de asignaturas que va a cursar el alumno durante el último año de Grado son optativas y que en las mismas, en la mayoría de los casos, hay una tasa de rendimiento por encima del

90%. En este sentido, las únicas excepciones son las asignaturas Consolidación de Estados Financieros con una tasa de rendimiento del 67,86%; Economía de la Unión Europea con un 75%; Técnicas Estadísticas Aplicadas a la Empresa con un 83,33% y Mercados e Instrumentos Financieros con un 85,11%. En lo que respecta a la única asignatura troncal de este curso en el Grado de ADE (Dirección Estratégica) hay que señalar que la tasa de rendimiento se sitúa en el 91,54%. También hay que señalar que la tasa de rendimiento del TFG es la más baja: sólo el 63,1% de los matriculados superan dicha materia.

2. Respecto al porcentaje de suspensos hay que señalar que la asignatura troncal tiene un 3,85% de suspensos, situándose cerca de la media de suspensos del conjunto de asignaturas de cuarto curso (2,45%). Del global de optativas, todas presentan una tasa de suspensos por debajo de la media más la desviación típica excepto las siguientes: Consolidación de Estados Financieros (14,29%) y Economía de la Unión Europea (12,5%).
3. En lo que respecta al porcentaje de no presentados, el promedio en la asignatura troncal es del 6,08%. También hay alumnos que no se presentan a algunas optativas en las que están matriculados. Además dichas tasas de no presentados están por encima de la media más la desviación típica en Consolidación de Estados Financieros con un 17,86%; en Técnicas Estadísticas Aplicadas a la Empresa con un 16,67% y en Economía de la Unión Europea con un 12,5%.
4. Por último, hay que decir que la tasa media de éxito del último curso del Grado de ADE es del 97,24% con una desviación típica del 5. Dicha tasa es del 95,97% en la única asignatura troncal del curso. De igual modo, la tasa de éxito es superior a la media menos la desviación típica en la mayoría de asignaturas optativas con la excepción de Consolidación de Estados Financieros con una tasa de éxito del 82,61% y Economía de la Unión Europea con una tasa de éxito de 85,71%.
5. Respecto a las Prácticas Externas y los Trabajos Fin de Grado hay que decir que la tasa de éxito es del 100% y del 98,15%, respectivamente. Sin embargo, mientras que la tasa de rendimiento de las prácticas externas es también muy elevada (98,02%), el elevado número de no presentados en los TFG hace que la tasa de rendimiento del TFG sea del 63,1%, igual que ocurría en el Grado de Economía, puesto que hay que señalar que durante el curso académico 2015-16, el 1,19% de los alumnos del Grado de ADE que defendieron su TFG suspendieron.

## 8.- CONCLUSIONES MÁS DESTACADAS Y PROPUESTAS DE MEJORA

Conclusiones más destacadas		Propuestas de mejora
1	Tanto el profesorado como el alumnado, especialmente en primer y cuarto curso, tienen una visión positiva sobre la política de calidad de la Facultad, pero ésta es mejor para los profesores que para	Continuar con la difusión por correo electrónico a todo el profesorado de un documento titulado "Política de calidad de la Facultad" en el cual se recojan todas las actuaciones realizadas por la institución relacionadas con la mejora continua de la calidad. En lo que respecta al alumnado,

	los alumnos.	el profesor coordinador de curso, cada vez que se reúna con los alumnos, comentará que su función está relacionada con la mejora de la calidad del Centro. Además, se seguirá informando a la delegación y los delegados de curso por parte del Decanato de dicha política de calidad.
2	La mayoría de los profesores, especialmente los de primer curso, consideran bastante y muy suficiente la participación de los estudiantes en la política de garantía de la calidad, mientras que la mayoría del alumnado opinan que esa participación es insuficiente.	Continuar con la labor de información por parte de los Coordinadores de Grado y de curso respecto a la importancia de que participen en dichas políticas de calidad. En este sentido, se debe seguir insistiendo y tratar de convencer a los alumnos del papel fundamental de los mismos en el cumplimiento de los objetivos de dicha política de calidad.
3	La gran mayoría del profesorado y de los alumnos valora las Guías Docentes como útiles para la función docente. La excepción viene marcada por la mayoría de los alumnos de 2º de segundo curso.	A pesar de que el profesorado valora de forma positiva la utilidad de las guías docentes, sería recomendable que, durante sus clases, hicieran referencia a ellas para que los alumnos las perciban como útiles. Para ello es necesario que el profesor haga referencia a ellas durante todo el curso no sólo al principio del mismo.
4	La mayor parte de los profesores opina que las Guías Docentes se revisan periódicamente para su actualización.	
5	Para la mayor parte del profesorado de la Facultad, la retroalimentación de los agentes económicos y sociales en la revisión de las Guías Docentes es insuficiente.	Realizar una jornada de trabajo con los agentes económicos y sociales para analizar posibles mejoras en las competencias de la titulación e incorporarlas a las guías docentes.
6	La opinión del profesorado respecto a la retroalimentación de los estudiantes en la revisión de las Guías está dividida. No ocurre lo mismo en el colectivo de los alumnos, donde la gran mayoría opina que es insuficiente.	Durante el curso 2014-2015, se realizó el análisis de posibles solapamientos en el Plan de Estudios de ambos grados teniendo en cuenta la opinión de los alumnos y los profesores. Dicho informe pretendía detectar posibles lagunas o duplicidades en el mismo y fue enviado por correo electrónico a todos los profesores y los representantes de alumnos que componen la Comisión de Calidad. Dado que los alumnos siguen teniendo la misma opinión en cuanto a la retroalimentación de los mismos en las guías docentes, habría que buscar algún mecanismo para cambiar dicha percepción. Seguir incorporando en las Jornadas de Acogida del alumnado de primer curso la información relevante respecto a los cauces de retroalimentación de los estudian-

		tes en las Guías Docentes. En los cursos posteriores será el coordinador de curso quien difunda esta información.
7	Una gran mayoría de los profesores y de los alumnos valoran favorablemente la relevancia que la Facultad otorga a fomentar la interdisciplinariedad en las Guías Docentes.	
8	La totalidad de los profesores consideran que los métodos de enseñanza utilizados en el aula son adecuados. La opinión de los alumnos, aunque es generalmente positiva, está más dividida.	
9	Todo el profesorado considera que estimula la motivación y participación del alumnado. El porcentaje de alumnos que piensan que el profesorado se plantea, como actividad docente prioritaria, despertar su interés y motivación mejora en los cursos avanzados de las dos titulaciones.	Continuar con la formación del profesorado para que éste sea capaz de mejorar su capacidad de estímulo y motivación del alumnado.
10	Alumnos y profesores manifiestan que existe coordinación por parte del profesorado en las propuestas de trabajo que realiza a los alumnos.	
11	La gran mayoría del profesorado considera que existe coherencia entre los procedimientos de evaluación utilizados y los objetivos esperados. La opinión de los alumnos está más dividida prácticamente al 50%. Casi todo el profesorado y más de la mitad del alumnado consideran que los criterios de calificación están claramente definidos y que se ha informado suficientemente de ellos al alumnado.	Transmitir información al respecto por parte del profesorado cuando se presente la Guía Docente así como a lo largo del curso, coincidiendo con otra propuesta de mejora anterior. Además el coordinador de curso incidirá sobre este tema en las reuniones con los alumnos.
12	La mayoría de los profesores considera suficientes las normas atenuantes en la evaluación continua de los estudiantes, pero para los alumnos resultan insuficientes por una amplia mayoría.	Recomendar al profesorado que en la elaboración de las guías docentes incluya un vínculo a la normativa de la UCLM donde aparecen dichas normas atenuantes y que los Coordinadores de Curso antes de la validación por el coordinador de la titulación de las guías compruebe que dichas normas atenuantes están incluidas en las guías docentes de todas las asignaturas.
13	Tanto profesores como alumnos coinciden en la alta valoración del conocimiento y comprensión de su materia. Además, los alumnos tienen en alta conside-	Realizar cursos de formación sobre herramientas web 2.0, enfocados a los profesores.

	<p>ración las habilidades y capacidad de enseñar de los profesores aunque no con rotundidad, destacando en, este sentido, los alumnos de tercer curso.</p>	
14	<p>Casi la totalidad del profesorado considera prioritaria su formación continua incrementándose la preocupación por la misma en los cursos superiores.</p> <p>Una gran mayoría de los profesores consideran que la labor de la Facultad para proporcionar oportunidades para la formación es suficiente.</p>	<p>Realizar cursos de formación regularmente sobre temas que interesen al profesorado.</p>
15	<p>El acceso a Internet, la disponibilidad de la biblioteca y los recursos bibliográficos son valorados, en general, de forma favorable por parte de alumnos y profesores. Cabe destacar que un 20% de los alumnos valora como insuficiente el acceso a internet.</p>	<p>Mejorar el acceso a internet en las aulas.</p>
16	<p>En cuanto a las tutorías personalizadas, en general, los profesores no creen en su utilidad. Los alumnos son más positivos.</p>	<p>Se propone que es necesario tratar este asunto, entre el profesorado, puesto que se siguen obteniendo resultados insatisfactorios respecto a las tutorías personalizadas año tras año.</p>
17	<p>Con respecto a los servicios de información, asesoramiento y apoyo a los estudiantes, tanto profesores como alumnos la valoran como insuficiente.</p>	<p>Se propone implantar un Servicio de información, apoyo y asesoramiento a los estudiantes en la Facultad, un viernes al mes durante dos horas, formado por el coordinador de la titulación y dos delegados de curso. Dicho servicio se anunciará en la pantalla del hall los días previos. También deben informar de este Servicio los coordinadores de curso.</p>
18	<p>La opinión del profesorado respecto a la satisfacción de los servicios de reprografía que oferta la institución se valora como satisfactoria, a excepción de una tercera parte del profesorado de segundo curso.</p>	<p>Se sigue proponiendo la descentralización y por lo tanto un servicio particular de reprografía de la Facultad para mejorar dicho resultado.</p>
19	<p>La opinión del profesorado respecto al servicio informático de la Facultad es favorable.</p>	<p>A pesar de este resultado, se sigue proponiendo solicitar un mayor número de informáticos en el Centro.</p>
20	<p>La totalidad del profesorado y la mayoría de los estudiantes consideran que la Facultad publica información suficiente y actualizada sobre su organización, las actividades que realiza y los resultados obtenidos.</p>	<p>Publicar de forma independiente aquellas actividades que sean de política de calidad.</p>
21	<p>La mayor parte de los profesores muestra su satisfacción por el desarrollo del</p>	

	proceso de enseñanza y aprendizaje. Entre los alumnos la opinión está dividida.
22	Los profesores muestran su satisfacción por la organización y funcionamiento de la Facultad, a excepción de casi la mitad de los alumnos de segundo curso que se muestran insatisfechos.
23	La tasa de no presentados, en la Facultad, ronda el 25% en el caso más alto y va descendiendo conforme avanzamos en cursos superiores.
24	La tasa de éxito se sitúa entre el 60,76% y el 99,24%. Dicha tasa va creciendo en cursos superiores.
25	La tasa de rendimiento de la Facultad se sitúa entre el 50% y el 96,15%. Aumenta conforme avanzan los cursos.
26	La tasa de suspensos en la Facultad se sitúa entre el 3,85% y el 31,25%, desciende conforme en las tres titulaciones conforme avanzan los cursos.
27	<p>Por titulaciones se observan algunas diferencias:</p> <p>Respecto a los no presentados, en primer curso de Doble Grado la tasa de no presentados es superior al de las otras dos titulaciones, al contrario de lo que ocurre en el resto de cursos.</p> <p>Respecto a la tasa de éxito, en el Doble Grado es superior en todos los cursos respecto a las otras dos titulaciones.</p> <p>Respecto a la tasa de rendimiento, en todos los cursos, excepto en primero, son superiores los valores observados para la titulación del Doble Grado.</p> <p>Respecto a la tasa de suspensos en el Doble Grado siempre es inferior respecto a las otras dos titulaciones, llegando en segundo y tercero a reducirse a más de un 50%.</p>
28.	<p>La tasa de no presentados en el TFG en ADE (36,71%) y en ECO (40,59%), muy superior a dicha tasa en cualquier otra asignatura del mismo curso, esto hace que la tasa de rendimiento se reduzca muy por debajo de la tasa de éxito en</p> <p>Dado que se ha detectado que hay bastantes alumnos que se matriculan en el TFG y ese mismo curso académico no están en condiciones de defender de su TFG se propone que se asesore a los alumnos de 3º curso antes de realizar la</p>

esta asignatura. Dicho resultado es lógico por las propias particularidades del TFG puesto que sólo los alumnos que han superado todas las asignaturas del Grado pueden defender el mismo TFG. Sin embargo, también hay que destacar que la tasa de éxito es elevada en ambas titulaciones: del 100% en el Grado de Economía y del 98,15% en el Grado de ADE.

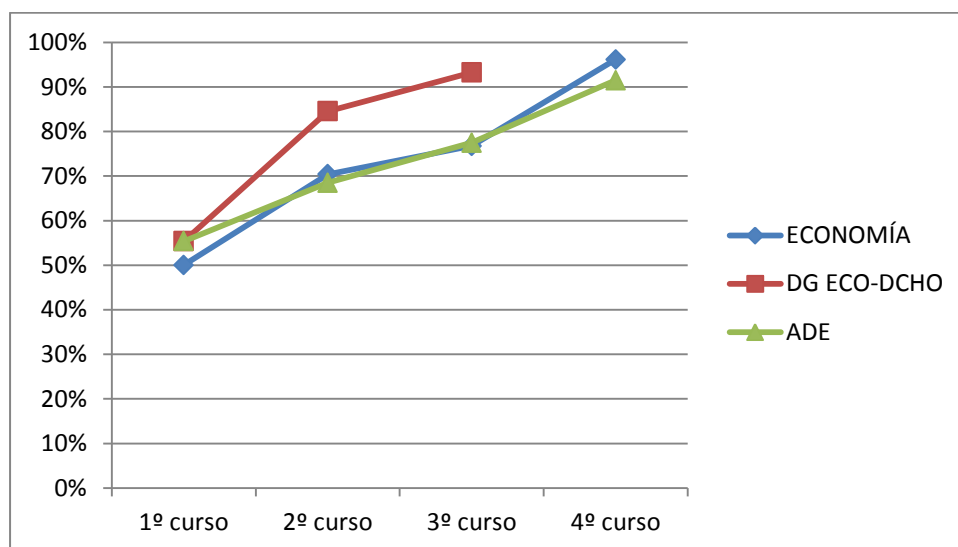
matrícula de 4º curso respecto a que la carga de créditos que supone este trabajo es considerable (12 créditos) y que sólo podrán defenderlo si tienen el resto de asignaturas aprobadas.

## **ANEXOS.**



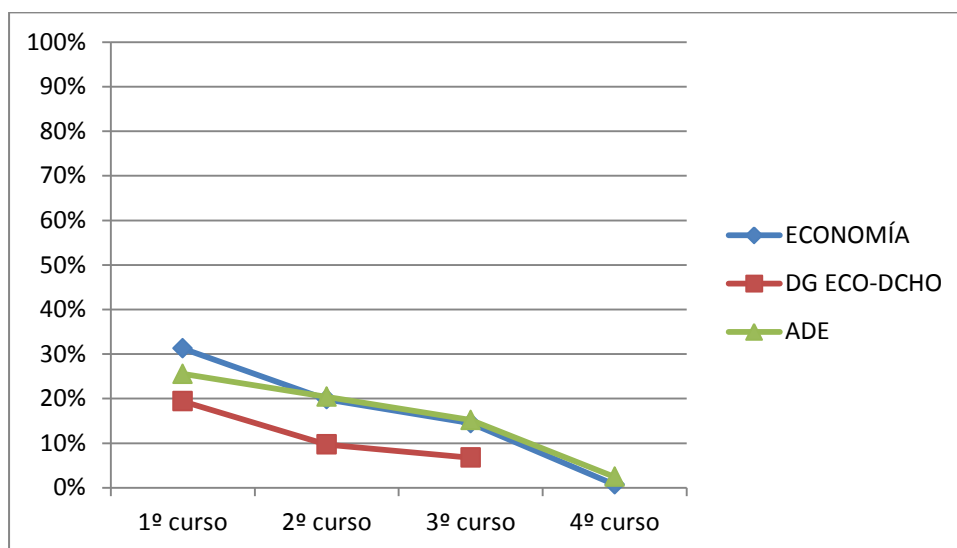
## ANEXO I. Medias y desviaciones típicas de las tasas de rendimiento, tasas de suspensos, tasas de no presentados y de éxito según cursos y titulación

### a) Tasas de rendimiento (curso 2015-16)



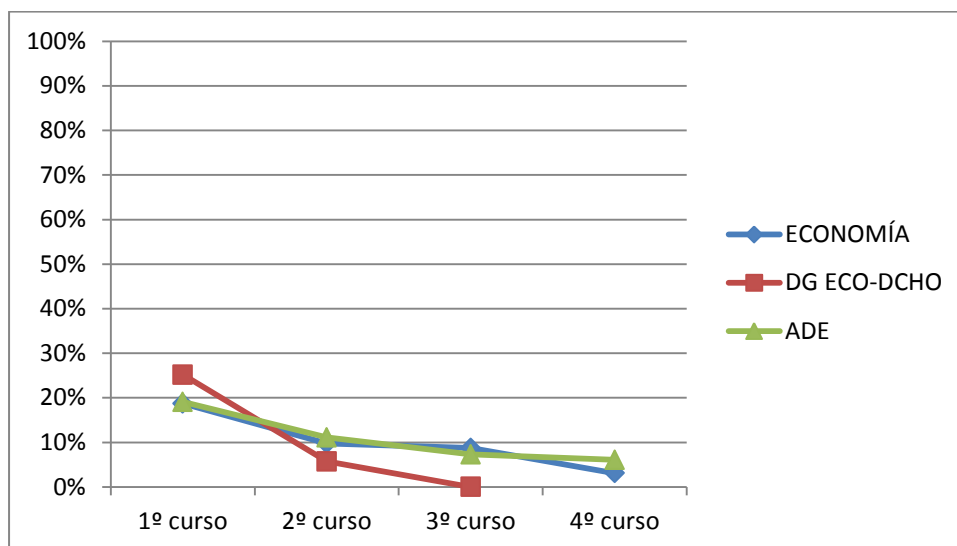
Tasas de rendimiento	ECONOMÍA		DG ECO-DCHO		ADE	
	Media	Desviación típica	Media	Desviación típica	Media	Desviación típica
1º curso	50,02%	18,83%	55,40%	7,62%	55,40%	21,87%
2º curso	70,40%	11,92%	84,56%	9,28%	68,49%	13,77%
3º curso	76,77%	10,53%	93,22%	9,71%	77,49%	15,11%
4º curso	96,15%	8,97%	n.d.	n.d.	91,46%	10,56%

**b) Porcentaje de suspensos (curso 2015-16)**



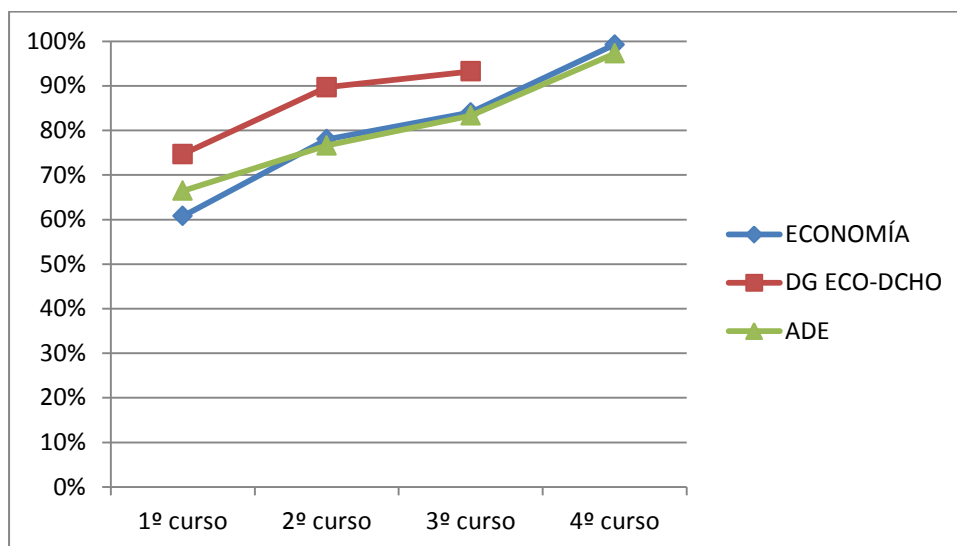
% de Suspensos	ECONOMÍA		DG ECO-DCHO		ADE	
	Media	Desviación típica	Media	Desviación típica	Media	Desviación típica
1º curso	31,25%	15,33%	19,41%	9,85%	25,53%	11,00%
2º curso	19,84%	10,73%	9,71%	6,82%	20,40%	9,65%
3º curso	14,50%	9,13%	6,78%	9,71%	15,20%	12,92%
4º curso	0,74%	1,87%			2,45%	4,14%

**c) Porcentaje de no presentados (curso 2015-16)**



% de No Presentados	ECONOMÍA		DG ECO-DCHO		ADE	
	Media	Desviación típica	Media	Desviación típica	Media	Desviación típica
1º curso	18,72%	11,55%	25,19%	9,53%	19,07%	13,57%
2º curso	9,76%	6,70%	5,73%	6,23%	11,11%	5,10%
3º curso	8,73%	3,69%	0,00%	0,00%	7,32%	3,54%
4º curso	3,11%	8,83%			6,08%	8,46%

**d) Tasas de éxito (curso 2015-16)**



Tasas de éxito	ECONOMÍA		DG ECO-DCHO		ADE	
	Media	Desviación típica	Media	Desviación típica	Media	Desviación típica
1º curso	60,76%	18,92%	74,68%	11,47%	66,44%	16,87%
2º curso	78,00%	11,63%	89,66%	7,04%	76,60%	11,73%
3º curso	84,02%	10,21%	93,22%	9,71%	83,33%	14,26%
4º curso	99,24%	1,92%			97,24%	4,81%

## ANEXO II: Cuestionario del profesorado



### VII EVALUACIÓN PARA LA GARANTÍA DE LA CALIDAD

Curso 2015-16

---

## CUESTIONARIO PROFESORADO

---

ECONOMÍA       ADE

HOMBRE

MUJER

# CUESTIONARIO PROFESORADO

---

## Dimensión 1.- POLÍTICA INSTITUCIONAL PARA LA GARANTÍA DE LA CALIDAD

---

1.1. ¿Considera que diseñar políticas de calidad para la implantación y desarrollo de las titulaciones de Grado es un tema prioritario para la Facultad?

0. Nada      1. Poco      2. Bastante      3. Mucho

1.2. ¿Piensa que existe un compromiso suficiente en el Equipo Decanal, Áreas y otros niveles de la Facultad para obtener resultados claros y explícitos en relación con la calidad?

0. Nada      1. Poco      2. Bastante      3. Mucho

1.3. ¿Cree que se han establecido suficientes mecanismos para posibilitar la participación de los estudiantes en la política de calidad?

0. Nada      1. Poco      2. Bastante      3. Mucho

1.4. ¿Cree que se han establecido suficientes mecanismos para posibilitar la participación del profesorado en la política de calidad?

0. Nada      1. Poco      2. Bastante      3. Mucho

## Dimensión 2.- GARANTÍA DE LA CALIDAD DE LOS PROGRAMAS FORMATIVOS DOCENTES

---

2.1. ¿Considera que las Guías Docentes resultan útiles para planificar la docencia para los títulos de Grado?

0. Nada      1. Poco      2. Bastante      3. Mucho

2.2. ¿Se revisan anualmente las Guías Docentes para asegurar su actualización?

0. Nada      1. Poco      2. Bastante      3. Mucho

2.3. ¿Considera suficiente la retroalimentación de los agentes económicos y sociales en la revisión de las Guías Docentes?

0. Nada      1. Poco      2. Bastante      3. Mucho

2.4. ¿Considera suficiente la retroalimentación de los estudiantes en la revisión de las Guías Docentes?

0. Nada      1. Poco      2. Bastante      3. Mucho

2.5. ¿Considera que para la Facultad es prioritario fomentar la interdisciplinariedad en las Guías Docentes?

0. Nada      1. Poco      2. Bastante      3. Mucho

## Dimensión 3.- ORIENTACIÓN DEL PROCESO DE ENSEÑANZA Y APRENDIZAJE

---

3.1. ¿Considera que ha utilizado los métodos de enseñanza (conjunto de actuaciones docentes) más adecuados a las características del alumnado?

**0. Nada      1. Poco      2. Bastante      3. Mucho**

3.2. ¿Se plantea, como una actividad docente prioritaria, despertar el interés y la motivación del alumno hacia su asignatura?

**0. Nada      1. Poco      2. Bastante      3. Mucho**

3.3. ¿Cree que es importante que el equipo de profesores coordine las propuestas de trabajo a un grupo de alumnos?

**0. Nada      1. Poco      2. Bastante      3. Mucho**

3.4. ¿Considera que los procedimientos de evaluación del alumnado son coherentes con los objetivos que persigue?

**0. Nada      1. Poco      2. Bastante      3. Mucho**

3.5. ¿Considera que los criterios de calificación son suficientemente claros?

**0. Nada      1. Poco      2. Bastante      3. Mucho**

3.6. ¿Ha informado suficientemente a los estudiantes sobre esos criterios?

**0. Nada      1. Poco      2. Bastante      3. Mucho**

3.7. ¿Tiene contempladas normas atenuantes para la evaluación continua en caso de enfermedad u otras circunstancias especiales?

**0. Nada      1. Poco      2. Bastante      3. Mucho**

#### **Dimensión 4.- GARANTÍA Y MEJORA DE LA CALIDAD DEL PERSONAL ACADÉMICO**

4.1. ¿Piensa que tiene un conocimiento y comprensión suficiente de su materia?

**0. Nada      1. Poco      2. Bastante      3. Mucho**

4.2. ¿Piensa que dispone de las habilidades y capacidades suficientes para enseñar?

**0. Nada      1. Poco      2. Bastante      3. Mucho**

4.3. Entre sus planteamientos docentes, ¿valora como prioridad la formación continua?

**0. Nada      1. Poco      2. Bastante      3. Mucho**

4.4. ¿Considera que la Facultad le proporciona oportunidades para la formación continua?

**0. Nada      1. Poco      2. Bastante      3. Mucho**

#### **Dimensión 5.- GESTIÓN Y MEJORA DE LOS RECURSOS MATERIALES Y SERVICIOS EDUCATIVOS**

5.1. ¿Cree que el alumnado dispone de suficientes facilidades, en la Facultad, para acceder a la información a través de Internet?

0. Nada      1. Poco      2. Bastante      3. Mucho

5.2. ¿Considera que la Biblioteca y los recursos bibliográficos son suficientes para atender las necesidades formativas del alumnado?

0. Nada      1. Poco      2. Bastante      3. Mucho

5.3. ¿Considera que los servicios de reprografía de apoyo a la docencia, que oferta la institución, satisfacen las necesidades profesionales del profesorado?

0. Nada      1. Poco      2. Bastante      3. Mucho

5.4. ¿Considera que los servicios informáticos de apoyo a la docencia, que oferta la institución, son suficientes para satisfacer las necesidades profesionales del profesorado?

0. Nada      1. Poco      2. Bastante      3. Mucho

5.5. ¿Considera que el servicio de personal de apoyo a la docencia, que oferta la institución, es funcional para atender las necesidades profesionales del profesorado?

0. Nada      1. Poco      2. Bastante      3. Mucho

5.6. ¿Considera que el actual plan de **tutorías personalizadas**, complemento a la actividad docente, resulta útil para complementar la formación del alumnado?

0. Nada      1. Poco      2. Bastante      3. Mucho

5.7. ¿Cree que los servicios de información, asesoramiento y apoyo a los estudiantes tienen un nivel de implantación suficiente?

0. Nada      1. Poco      2. Bastante      3. Mucho

#### **Dimensión 6.- CALIDAD DE INFORMACIÓN Y PUBLICACIÓN DE RESULTADOS. NIVELES DE SATISFACCIÓN**

---

6.1. ¿Piensa que la Facultad publica información actualizada sobre su organización, las actividades que realiza y los resultados obtenidos?

0. Nada      1. Poco      2. Bastante      3. Mucho

6.2. En general, ¿se encuentra satisfecho respecto a los planteamientos de enseñanza y aprendizaje implantados con los títulos de Grado?

0. Nada      1. Poco      2. Bastante      3. Mucho

6.3. En general, ¿se encuentra satisfecho con la organización y funcionamiento de la Facultad?

0. Nada      1. Poco      2. Bastante      3. Mucho

En caso de contestar 0 ó 1 en los ítems 6.2. y 6.3, ¿podría indicar las causas de la insatisfacción?



**Finalmente:** ¿Quiere hacer alguna valoración o sugerencia sobre algún aspecto no abordado en este cuestionario?

---

---

---

---

**MUCHAS GRACIAS POR SU COLABORACIÓN**



**VII EVALUACIÓN PARA LA GARANTÍA DE LA CALIDAD**

**Curso 2015-16**

---

**CUESTIONARIO ALUMNADO**

---

**ECONOMÍA**

**ADE**

**PRIMER curso**

**SEGUNDO curso**

**TERCER curso**

**HOMBRE**

**MUJER**

# CUESTIONARIO ALUMNADO

---

## Dimensión 1.- POLÍTICA INSTITUCIONAL PARA LA GARANTÍA DE LA CALIDAD

---

1.1. ¿Considera que diseñar políticas de calidad para la implantación y desarrollo de las titulaciones de Grado es un tema prioritario para la Facultad?

0. Nada      1. Poco      2. Bastante      3. Mucho

1.3. ¿Cree que se han establecido suficientes mecanismos para posibilitar la participación de los estudiantes en la política de calidad?

0. Nada      1. Poco      2. Bastante      3. Mucho

## Dimensión 2.- GARANTÍA DE LA CALIDAD DE LOS PROGRAMAS FORMATIVOS DOCENTES

---

2.1. ¿Considera que las Guías Docentes de las asignaturas resultan útiles para planificar la docencia para los títulos de Grado?

0. Nada      1. Poco      2. Bastante      3. Mucho

2.4. ¿Considera suficiente la retroalimentación de los estudiantes en la revisión de las Guías Docentes?

0. Nada      1. Poco      2. Bastante      3. Mucho

2.5. ¿Considera que para la Facultad es prioritario fomentar la interdisciplinariedad en las Guías Docentes?

0. Nada      1. Poco      2. Bastante      3. Mucho

## Dimensión 3.- ORIENTACIÓN DEL PROCESO DE ENSEÑANZA Y APRENDIZAJE

---

3.1. ¿Considera que el profesorado ha utilizado los métodos de enseñanza (conjunto de actuaciones docentes) más adecuados a las características del alumnado?

0. Nada      1. Poco      2. Bastante      3. Mucho

3.2. ¿El profesorado se plantea, como una actividad docente prioritaria, despertar el interés y la motivación del alumnado hacia la asignatura?

0. Nada      1. Poco      2. Bastante      3. Mucho

3.3. ¿Cree que es importante que el equipo de profesores coordine las propuestas de trabajo a un grupo de alumnos?

0. Nada      1. Poco      2. Bastante      3. Mucho

3.4. ¿Considera que el profesorado utiliza unos procedimientos de evaluación coherentes con los objetivos esperados?

0. Nada      1. Poco      2. Bastante      3. Mucho

3.5. ¿Cree que los criterios de calificación del alumnado son suficientemente claros?

0. Nada      1. Poco      2. Bastante      3. Mucho

3.6. ¿Considera que la información proporcionada a los estudiantes sobre los criterios de calificación utilizados es suficiente?

0. Nada      1. Poco      2. Bastante      3. Mucho

3.7. ¿Hay incorporadas normas atenuantes en la evaluación continua de los estudiantes por motivo de enfermedades y otras circunstancias especiales?

0. Nada      1. Poco      2. Bastante      3. Mucho

#### **Dimensión 4.- GARANTÍA DE LA CALIDAD DEL PERSONAL ACADÉMICO**

---

4.1. ¿Piensa que el profesorado tiene un conocimiento y comprensión suficiente de su materia?

0. Nada      1. Poco      2. Bastante      3. Mucho

4.2. ¿Piensa que el profesorado dispone de las habilidades y capacidades suficientes para enseñar?

0. Nada      1. Poco      2. Bastante      3. Mucho

#### **Dimensión 5.- GESTIÓN Y MEJORA DE LOS RECURSOS MATERIALES Y SERVICIOS EDUCATIVOS**

---

5.1. ¿Cree que el alumnado dispone de suficientes facilidades, en la Facultad, para acceder a la información a través de Internet?

0. Nada      1. Poco      2. Bastante      3. Mucho

5.2. ¿Considera que la Biblioteca y los recursos bibliográficos de la Facultad son suficientes para atender las necesidades formativas del alumnado?

0. Nada      1. Poco      2. Bastante      3. Mucho

5.6. ¿Considera que el actual plan de **tutorías personalizadas**, complemento a la actividad docente, resulta útil para complementar la formación del alumnado?

0. Nada      1. Poco      2. Bastante      3. Mucho

5.7. ¿Cree que los servicios de información, asesoramiento y apoyo a los estudiantes tienen un nivel de implantación suficiente?

0. Nada      1. Poco      2. Bastante      3. Mucho

**Dimensión 6.- CALIDAD DE INFORMACIÓN Y PUBLICACIÓN DE RESULTADOS. NIVELES DE SATISFACCIÓN**

---

**6.1.** ¿Piensa que la Facultad publica información actualizada sobre su organización, las actividades que realiza y los resultados obtenidos?

**0. Nada      1. Poco      2. Bastante      3. Mucho**

**6.2.** En general, ¿se encuentra satisfecho respecto a los planteamientos de enseñanza y aprendizaje que se están desarrollando en la Facultad?

**0. Nada      1. Poco      2. Bastante      3. Mucho**

**6.3.** En general, ¿se encuentra satisfecho con la organización y funcionamiento de la Facultad?

**0. Nada      1. Poco      2. Bastante      3. Mucho**

En caso de contestar 0 ó 1 en los ítems 6.2. y 6.3., ¿podría indicar las causas de la insatisfacción?

**6.4.** Otros datos

a) ¿En qué año te matriculaste por primera vez en el grado de ECO/ADE?	
b) ¿Cuántos créditos aprobaste en el curso 2014-2015?	
c) ¿De cuántos créditos te has matriculado en el curso 2015-2016?	

**Finalmente:** ¿Quiere hacer alguna valoración o sugerencia sobre algún aspecto no abordado en este cuestionario?

---

---

---

---

**MUCHAS GRACIAS POR SU COLABORACION**



## **VII EVALUACIÓN PARA LA GARANTÍA DE LA CALIDAD**

**Curso 2015-16**

---

### **CUESTIONARIO ALUMNADO 4º CURSO**

---

**ECONOMÍA**

**ADE**

**(Señala la mención que corresponda)**

- |  |  |
|--|--|
| <input type="checkbox"/> Fundamentos de gestión de empresas          | <input type="checkbox"/> Economía y métodos cuantitativos        |
| <input type="checkbox"/> Fundamentos analíticos y mét. cuantitativos | <input type="checkbox"/> Dirección de PYMES                      |
| <input type="checkbox"/> Mercados intern. de productos y factores    | <input type="checkbox"/> Dirección económico-financiera y fiscal |

**HOMBRE**

**MUJER**

## CUESTIONES INICIALES

---

	SI	NO
1.- ¿Estás matriculado en el Trabajo Fin de Grado?		
2.- ¿Estás matriculado en las Prácticas Externas?		
3.- ¿Has participado en Seminarios de Especialización?		
¿Cuántos?		
4.- ¿Tienes asignaturas pendientes de cursos anteriores a 4º?		
¿Cuántas?		
5.- ¿Has convalidado asignaturas del antiguo Plan de Estudios de Licenciatura?		

---

# CUESTIONARIO ALUMNADO

---

## Dimensión 1.- POLÍTICA INSTITUCIONAL PARA LA GARANTÍA DE LA CALIDAD

---

1.1. ¿Considera que diseñar políticas de calidad para la implantación y desarrollo de las titulaciones de Grado es un tema prioritario para la Facultad?

0. Nada      1. Poco      2. Bastante      3. Mucho

1.3. ¿Cree que se han establecido suficientes mecanismos para posibilitar la participación de los estudiantes en la política de calidad?

0. Nada      1. Poco      2. Bastante      3. Mucho

## Dimensión 2.- GARANTÍA DE LA CALIDAD DE LOS PROGRAMAS FORMATIVOS DOCENTES

---

2.1. ¿Considera que las Guías Docentes de las asignaturas resultan útiles para planificar la docencia para los títulos de Grado?

0. Nada      1. Poco      2. Bastante      3. Mucho

2.4. ¿Considera suficiente la retroalimentación de los estudiantes en la revisión de las Guías Docentes?

0. Nada      1. Poco      2. Bastante      3. Mucho

2.5. ¿Considera que para la Facultad es prioritario fomentar la interdisciplinariedad en las Guías Docentes?

0. Nada      1. Poco      2. Bastante      3. Mucho

## Dimensión 3.- ORIENTACIÓN DEL PROCESO DE ENSEÑANZA Y APRENDIZAJE

---

3.1. ¿Considera que el profesorado ha utilizado los métodos de enseñanza (conjunto de actuaciones docentes) más adecuados a las características del alumnado?

0. Nada      1. Poco      2. Bastante      3. Mucho

3.2. ¿El profesorado se plantea, como una actividad docente prioritaria, despertar el interés y la motivación del alumnado hacia la asignatura?

0. Nada      1. Poco      2. Bastante      3. Mucho

3.3. ¿Cree que es importante que el equipo de profesores coordine las propuestas de trabajo a un grupo de alumnos?

0. Nada      1. Poco      2. Bastante      3. Mucho



3.4. ¿Considera que el profesorado utiliza unos procedimientos de evaluación coherentes con los objetivos esperados?

0. Nada      1. Poco      2. Bastante      3. Mucho

3.5. ¿Cree que los criterios de calificación del alumnado son suficientemente claros?

0. Nada      1. Poco      2. Bastante      3. Mucho

3.6. ¿Considera que la información proporcionada a los estudiantes sobre los criterios de calificación utilizados es suficiente?

0. Nada      1. Poco      2. Bastante      3. Mucho

3.7. ¿Hay incorporadas normas atenuantes en la evaluación continua de los estudiantes por motivo de enfermedades y otras circunstancias especiales?

0. Nada      1. Poco      2. Bastante      3. Mucho

#### **Dimensión 4.- GARANTÍA DE LA CALIDAD DEL PERSONAL ACADÉMICO**

---

4.1. ¿Piensa que el profesorado tiene un conocimiento y comprensión suficiente de su materia?

0. Nada      1. Poco      2. Bastante      3. Mucho

4.2. ¿Piensa que el profesorado dispone de las habilidades y capacidades suficientes para enseñar?

0. Nada      1. Poco      2. Bastante      3. Mucho

#### **Dimensión 5.- GESTIÓN Y MEJORA DE LOS RECURSOS MATERIALES Y SERVICIOS EDUCATIVOS**

---

5.1. ¿Cree que el alumnado dispone de suficientes facilidades, en la Facultad, para acceder a la información a través de Internet?

0. Nada      1. Poco      2. Bastante      3. Mucho

5.2. ¿Considera que la Biblioteca y los recursos bibliográficos de la Facultad son suficientes para atender las necesidades formativas del alumnado?

0. Nada      1. Poco      2. Bastante      3. Mucho

5.4. ¿Considera que el actual plan de **tutorías personalizadas**, complemento a la actividad docente, resulta útil para complementar la formación del alumnado?

0. Nada      1. Poco      2. Bastante      3. Mucho

5.5. ¿Cree que los servicios de información, asesoramiento y apoyo a los estudiantes tienen un nivel de implantación suficiente?

0. Nada      1. Poco      2. Bastante      3. Mucho

**Dimensión 6.- CALIDAD DE INFORMACIÓN Y PUBLICACIÓN DE RESULTADOS. NIVELES DE SATISFACCIÓN**

---

**6.1.** ¿Piensa que la Facultad publica información actualizada sobre su organización, las actividades que realiza y los resultados obtenidos?

**0. Nada      1. Poco      2. Bastante      3. Mucho**

**6.2.** En general, ¿se encuentra satisfecho respecto a los planteamientos de enseñanza y aprendizaje que se están desarrollando en la Facultad?

**0. Nada      1. Poco      2. Bastante      3. Mucho**

**6.3.** En general, ¿se encuentra satisfecho con la organización y funcionamiento de la Facultad?

**0. Nada      1. Poco      2. Bastante      3. Mucho**

En caso de contestar 0 ó 1 en los ítems 6.2. y 6.3., ¿podría indicar las causas de la insatisfacción?

**Finalmente:** ¿Quiere hacer alguna valoración o sugerencia sobre algún aspecto no abordado en este cuestionario?

---

---

---

---

**MUCHAS GRACIAS POR SU COLABORACION**